

Refllet

La revue municipale de Guichen•Pont-Réan



Marché de Noël : les 10 et 11 décembre

Sommaire



P.6
Actus
Recensement citoyen

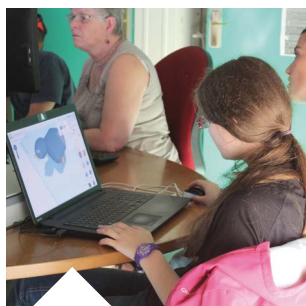


P.8
Actus
La programmation culturelle jeune public

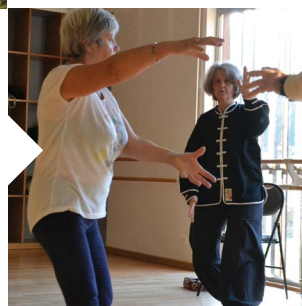
P.9 - 13
Dossier
Le Scot



P.14 - 15
Portrait
Marie-France Legras



P.19
Associations
L'UTL propose du Qi Gong



P.16
Culture
Les façonneurs numériques



P.21
Environnement
Brûler ses déchets verts : Attention

Edito

Je veux profiter de cet éditto de fin d'année pour faire avec vous un tour d'horizon des travaux réalisés durant les 12 derniers mois. Constructions neuves, bâtiments publics, voirie et espaces verts... qu'ils aient été effectués par les services techniques municipaux ou par des entreprises privées, ils ont contribué à l'amélioration de notre cadre de vie.

La rénovation de la Rue de la République représente un chantier de taille. Sur près d'un km, une nouvelle voie de circulation prend forme, réduisant la vitesse, sécurisant les carrefours, conciliant les déplacements piétonniers et cyclistes, tout en facilitant l'accessibilité des personnes à mobilité réduite. La transition énergétique n'a pas été oubliée en faisant appel à des entreprises de proximité utilisant du granit local, dans le respect de l'environnement... C'est un projet important qui avance comme prévu puisqu'avant Noël les riverains devraient retrouver la sérénité qui caractérise leur rue. Je tiens en même temps à les remercier pour leur patience durant les travaux...

La voirie, c'était également la dernière étape des travaux à Belle Vue, le quartier est désormais terminé. Coté habitat, Néotoa a accueilli de nouveaux locataires dans un immeuble neuf et Espacil en fera de même dès le début d'année ; concernant les terrains à bâtir, seuls 2 restent disponibles à la vente.

La rue des Genêts, aux Landes, a vu sa population augmenter cette année : 26 pavillons Néotoa ont été livrés à leurs nouveaux habitants.

La résidence de tourisme et d'affaire, située à l'entrée de la Commune, sort de terre petit à petit, elle devrait ouvrir ses portes fin 2017.

Du côté des écoles plusieurs chantiers ont été réalisés : la période estivale a été l'occasion de remettre à neuf les menuiseries, les peintures et quelques revêtements de sols. A Charcot, la moitié des faux plafonds a été changée, l'autre partie sera réalisée en 2017. Nous avons profité de cette occasion pour adapter l'éclairage Led, un système moins énergivore.

Toujours au niveau de l'enfance, les P'tits Bouchons ont intégré un espace entièrement rénové et réaménagé par les services techniques, à proximité de l'espace Galatée, libérant un local à Jean Charcot pour l'accueil d'une nouvelle classe maternelle, à la rentrée de septembre 2016.

Si l'on regarde vers Pont-Réan, le hall et la scène de la Salle Henri Brouillard ont retrouvé une seconde jeunesse à la suite d'importants travaux de peinture.

Rue de Redon, ce sont les trottoirs qui ont fait peau neuve, les agents de la voirie ont entièrement nettoyé et rejointé les pavés.

Enfin, du côté de la ZAC de la Massaye, on entre dans une phase plus concrète puisque la commercialisation des lots de la première tranche vient d'être lancée, les travaux devraient débuter prochainement.

La nouvelle année approche et nous travaillons en ce moment sur le budget 2017. Nous poursuivons notre politique d'amélioration et d'entretien des structures de notre Commune pour que chacun d'entre vous puisse évoluer dans un environnement toujours plus agréable.

Puisque nous approchons à grands pas de la fin de l'année, je vous souhaite à tous, au nom de l'équipe municipale et des agents communaux, de belles fêtes de Noël.



En 2017, nous poursuivons notre politique d'amélioration et d'entretien des structures pour que chacun d'entre vous puisse évoluer dans un environnement le plus agréable possible.

Jean Lemoine,
Adjoint aux travaux

Lours

REFLET DECEMBRE 2016 - JANVIER 2017 - imprimé par nos soins à 3900 exemplaires - Joël Sieller, Directeur de publication - Sylvana Bigot, Rédacteur en chef - Elodie Giroit, Rédaction, photos, secrétariat de rédaction - Ghislaine Delanoue, Rédaction, photos, secrétariat de rédaction - Daniel Lelégard, Impression - Les informations associatives (textes et photos) sont éditées sous l'entière responsabilité de leurs auteurs. Crédits photos : Matthieu Chanel - François Nicot - La relecture du Reflet est assurée par les membres de la Commission communication. PROCHAIN NUMÉRO DE REFLET : FEVRIER - MARS 2017 - Les articles sont à envoyer 45 jours avant la publication du Reflet, soit le 15 novembre au plus tard à : reflets@ville-guichenpontrean.fr



Arrêt sur images

La 1^{ère} bourse aux collections du Cric (Comité des relations internationales des communes jumelées) a eu lieu le 30/10. Une centaine de visiteurs est venue flâner parmi les figurines, capsules de champagne, livres, timbres, cartes de téléphone, flacons de parfum... Une initiative qui sera renouvelée en 2017 !



Bonne humeur et convivialité autour d'un pique-nique pour 30 adultes et 15 enfants, c'était le 24 septembre lors de la 1^{ère} fête des voisins rassemblant Le Vaubert, La Houssinays et le Boulay. Une première réussie qui sera renouvelée l'an prochain !



Le 14 octobre, 1133 élèves d'élémentaire ont participé au Cross cantonal organisé par l'Athlétic Pont-Réan Guichen avec l'aide de l'Office cantonal d'animation sportive (Ocas) pour l'encadrement.



8000 personnes se sont déplacées au Salon Ile-et-bio. Comme chaque année, les conférences sur les thèmes de l'alimentation, le jardinage et la santé ont obtenu un beau succès. Quant aux démonstrations et aux ateliers pratiques, ils ont captivés de nombreux visiteurs.



Le 18 octobre dernier, plusieurs dizaines d'habitants sont venus relever le défi lancé par la Commune et l'auto école Armoricaïne : repasser le code de la route ! De nombreux lots récompensaient les meilleurs candidats... Une initiative à reconduire !





Depuis Janvier 2016, Yvelines Lemesle anime bénévolement, une à deux fois par mois, un atelier de yoga du rire au sein de la résidence Le Tréhélu. Un moment de détente apprécié par une dizaine de participants !

"Musique à l'école" c'est le dispositif qui vient d'être mis en place pour la classe de CE2, de l'école St-Martin en partenariat avec Musicole. Les élèves fréquentent l'école de musique 2h par semaine pour pratiquer individuellement et collectivement des instruments à vents (tubas, saxophone, flûte traversière, clarinette) et former un orchestre. Cette initiative est soutenue financièrement par la Commune, l'Association de parents d'élèves (Ape) et les familles.



L'apéro-lecture (auquel artisans et commerçants de Pont-Réan ont contribué) était organisé par la Bibliothèque pour tous de Pont-Réan, le 4 novembre. Une quarantaine de personnes a écouté Mélody raconter des histoires ponctuées de musiques sorties d'instruments insolites et exotiques !



A la Provostais, on y a pris goût, à la Fête des voisins ! Le 11 septembre, c'était la 2^e édition. Une soixantaine de personnes de tous âges était réunie. Au menu rôti de porc maison, quiches, pizza, gâteaux, musique et soleil...



250 spectateurs sont venus savourer la victoire de Rennes 3-0 contre St-Nazaire, pour le dernier match de préparation avant le début du championnat pro. La soirée s'est terminée par un buffet avec tous les joueurs et les bénévoles. Remerciements particuliers à Christophe et Ange pour l'arbitrage de dernière minute, aux 30 bénévoles ainsi qu'aux ramasseurs de balles (benjamins).

BIENTÔT 16 ANS ! PENSEZ AU RECENSEMENT C'EST OBLIGATOIRE



RECENSEMENT CITOYEN |

Une obligation

Vous venez d'avoir 16 ans ? Penser au recensement ! Attention il doit être réalisé avant la fin du 3^e mois suivant votre anniversaire.

Comment faire ?

Vous devez vous présenter à la Mairie de votre domicile, munis de votre carte d'identité et du livret de famille de vos parents. La mairie vous remettra alors une attestation de recensement.

Attention : Ce document n'a pas de validité pour les démarches administratives, il permet exclusivement de justifier du recensement effectué.

Pourquoi se faire recenser ?

Le recensement vous permet d'être inscrit automatiquement sur les listes électorales à 18 ans, mais surtout, s'il est effectué dans les délais, il entraîne l'envoi de votre convocation à la journée défense et citoyenneté (à 17 ans 3 mois environ).

La participation à cette journée est indispensable, en effet à son issue vous recevrez un certificat individuel. Un document obligatoire pour la constitution des dossiers de candidature aux examens et concours soumis au contrôle de l'autorité publique jusqu'à l'âge de vingt-cinq ans. Cela concerne les dossier auto-école, inscription au Baccalauréat et aux examens des diplômés professionnels CAP, BEP, BAC pro..., volontariat sapeur-pompier, concours des fonctions publiques...



MÉDIATHÈQUE |

Un nouvel agent

La Médiathèque de Guichen est un service municipal qui accueille environ 2 400 lecteurs et dispose de plus de 17 000 documents (livres, revues, DVD, CD). Jusqu'à présent le trio de professionnelles qui accueille les habitants était composée de Mireille Duchon (responsable), de Sophie Hacquin et de Laura Lachaudru. Mais depuis début novembre il a y du changement !

Finis l'équipe exclusivement féminine ! Laura, partie vers de nouveaux horizons a laissé la place à Ehssan Ghahreman.

Le jeune homme possède une solide expérience dans le domaine. De 2008 à 2012, il est animateur multimédia à Châteaugiron. Puis il se tourne complètement vers le monde du livre en suivant la formation diplômante d'Assistant des bibliothèques à Rennes. Ehssan remplit alors des missions aux Médiathèques du Rheu, de Pacé et de Rennes avant d'arriver à Guichen. "Après avoir eu plusieurs contrats qui m'ont permis d'acquérir diverses compétences, j'ai eu envie de construire et de concrétiser des projets professionnels sur le long terme."

Il travaille 25h par semaine, il accueille et renseigne le public, est chargé des acquisitions adulte (romans et documentaires), BD et musique. "Je m'occupe également de la page Facebook, du portail du réseau des Médiathèques et du suivi des périodiques." En décembre, il continuera les ateliers autour des tablettes numériques avec les résidents de l'Ehpad.

Nous lui souhaitons la bienvenue !

Le
chiffre
du mois

248

C'est le nombre de nouvelles familles arrivées sur la Commune depuis septembre 2015

DU MONT ST MICHEL À CLISSON | Halte chez l'accueillant au Boël

Un peu plus de 54 000 pèlerins ont été recensés sur le chemin de Saint-Jacques de Compostelle en 2015... Tout le long de leur périple, ces marcheurs sont reçus par des accueillants, comme Bertrand Morin, éclusier du Boël. Une quarantaine de personnes s'arrête chez lui chaque année, le temps d'une nuit ou deux. Le 22 septembre dernier, c'est Francis et Thérèse qui posaient leurs sacs dans sa petite maison.

Quand il a été prévenu de leur arrivée, la veille, Bertrand a de suite passé quelques coups de fils pour organiser la soirée. "J'ai contacté des amis musiciens et je leur ai demandé de passer à la maison le lendemain soir. Le jour J, à peine revenu d'un repérage pour l'or-

ganisation d'une marche avec Martine Queffrègne (responsable d'Ille-et-Vilaine de l'association Bretagne St Jacques de Compostelle), nous les apercevons au loin ! On se pose, on discute... Un ami m'appelle et propose de venir nous concocter une soupe asiatique, ça tombait bien.. Quelques heures plus tard le rôtisseur de la Cale à qui j'avais commandé un poulet, arrive en Harley pour la livraison... Et la soirée commence !"

L'hôte, pour le moins atypique, de Francis et Thérèse leur a fait passer une excellente soirée ! "Il nous a fait découvrir les écluses et leur fonctionnement. Puis nous avons passé la soirée à échanger autour d'un bon repas en écoutant les 3 musiciens ! L'ambiance était vraiment très sympa,



Bertrand nous a accueillis en toute simplicité comme des membres de sa famille."

L'éclusier vient de prendre sa retraite. En février, il projette de remonter le Portugal à pied, jusqu'à Farro où il s'installera définitivement dans 1 an ou 2. En attendant, il s'est retiré au bord de l'eau évidemment, à la Courbe à Bourg-des-Comptes...

COLLÈGE NOËL DU FAIL | M. Thoumyre, nouveau chef d'établissement



La rentrée du collège Noël du Fail s'est déroulée sous la conduite de Dominique Thoumyre qui succède à Alain Caris en tant que nouveau chef d'établissement. Le haut Normand d'origine a accepté de rencontrer Reffet pour retracer son parcours.

Il commence sa vie professionnelle comme cadre d'entreprise puis il souhaite faire autre chose. Il devient alors professeur d'économie et de gestion et enseigne à des élèves de BTS. "Ensuite, j'ai choisi de passer le concours pour devenir chef d'établissement, explique-t-il. J'ai donc suivi le parcours classique pour atteindre cet objectif : j'ai commencé par occuper le poste de proviseur-adjoint au lycée de Guer de 2009 à 2013. Puis, de 2013 à 2016, j'ai intégré le poste de principal du collège de Merdrignac (également en charge du collège rattaché de Collinée).

Dominique Thoumyre se réjouit de prendre la direction du collège Noël du Fail à Guichen : "Je me retrouve dans un établis-

sement entièrement restructuré situé à proximité de nombreux équipements sportifs et culturels. C'est une chance pour nos 804 élèves ! Quant aux résultats d'exams, ils sont bons avec 91% de réussite." Le nouveau principal compte bien mettre tout en œuvre pour maintenir ce niveau et éviter que des élèves ne décrochent. "La réforme nous offre des leviers d'action intéressants pour relever ce challenge. Cette année, nous avons commencé par tester le niveau de lecture des 6^e. Puis, nous avons mis en place des ateliers spécifiques d'accompagnement personnalisé. Le collège s'est aussi équipé de tablettes numériques, une façon concrète de remotiver les élèves dans leur apprentissage !"

L'établissement continue par ailleurs à s'ouvrir à la culture (chorale, théâtre, échanges internationaux...) mais aussi à la communication avec la création récente d'un site Internet (à découvrir)...

■ Contact : 02 99 57 02 61

Ecole S^{te} Marie : M. Chesnel, nouveau directeur

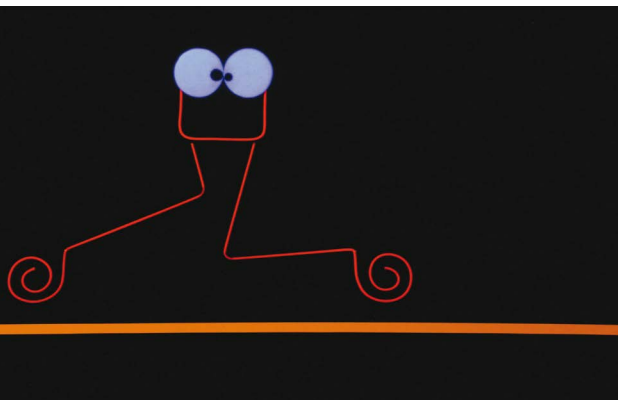


Matthieu Chesnel a pris les commandes de l'école S^{te} Marie depuis la rentrée de septembre. Il prend la suite de Christelle Nezan.

A 35 ans, le jeune directeur a déjà 13 années de carrière derrière lui. Il vient de l'école privée de Bourg-des-Comptes où il a enseigné durant 7 ans, en CM1/CM2. "J'ai souhaité évoluer et prendre la direction d'une école, explique-t-il. J'aime l'authenticité que l'on trouve ici, à S^{te} Marie, l'environnement, le bâtiment en pierres, c'est très agréable ; et puis, il y a cette ambiance conviviale et familiale qui me plaît beaucoup." Matthieu Chesnel s'est déjà donné des objectifs : "Je compte poursuivre le travail mené sur "la médiation par les pairs" en partenariat avec l'école S^t Martin de Guichen. Côté projets d'école, nous travaillerons main dans la main avec l'équipe pédagogique, l'Aepec (association de gestion), l'association de parents d'élèves et tous les acteurs au service des enfants."

■ Contact : 02 99 42 21 50

Nouvelle saison culturelle : que le spectacle commence !



Imaginer une saison culturelle c'est penser aux spectateurs, vouloir les transporter vers l'inconnu, les plonger dans un monde où se côtoient émotions, partage et découverte.

C'est comme ça qu'on voit les choses dans l'équipe de l'Espace Galatée !

Stéphane Hauguel, responsable de la programmation, recherche chaque année, parmi les spectacles offerts par les artistes locaux, les perles rares qui feront de la saison des rendez-vous magiques. Marionnettes, contes, danse, théâtre mais aussi magie, musique... 2017 sera éclatante, variée, colorée. "Cette édition offre un programme familial et jeune public diversifié avec 6 rendez-vous à partir de 3 ans, explique Annie Quintin, adjointe au Maire en charge de la vie culturelle. Notre objectif ? Favoriser l'accès à la

culture pour tous en proposant des styles diversifiés et des tarifs attractifs."

Les marionnettes marqueront l'acte 1 de cette nouvelle saison culturelle avec le spectacle "Cosmofolies" de la Compagnie Imaginaire, le dimanche 12 février, à 16h, à l'Espace Galatée. Les enfants à partir de 3 ans ont rendez-vous avec les Cosmotoons. Ils sont bleus, verts, jaunes... et ils parlent le langage du rire...

Renseignements : 02 99 57 32 57
espacegalatee@ville-guichenpontrean.fr

Réservations : sur place ou par téléphone uniquement.

Tous les spectacles avec cette édition du Reflet. www.guichenpontrean.fr

Tarifs : Adultes 7 €, - de 15 ans 3,50 €.

ANIMATION |

Marché de Noël



Incontournable animation du cœur de Guichen, le Marché de Noël ouvrira ses portes les 10 et 11 décembre sous les Halles et dans la rue du 11 Novembre...

Le Père Noël a fait son casting ! Cette année, une quarantaine de commerçants et artisans ont été retenus pour participer au Marché de Noël de Guichen organisé par la Commune. Pendant deux jours, ils proposeront aux visiteurs de plonger dans l'ambiance féerique de Noël et de faire leurs emplettes pour gâter leurs proches lors des fêtes de fin d'année. Chacun trouvera des idées cadeaux d'ici ou d'ailleurs : bijoux, objets d'art africain ou polynésien, déco... il y en aura pour tous les âges et pour toutes les bourses. Les papilles ne seront pas oubliées : produits régionaux ou artisanaux auront également une belle place parmi les étals. Côté animations, la musique sera au rendez-vous et les gourmands pourront se régaler de marrons grillés et vin chaud. Et les enfants ? Ils pourront profiter du manège et d'une rencontre exclusive avec le Père Noël !

Contact : 02 99 57 32 57

CULTURE |

26^e Salon des arts

Le prochain Salon des arts Christiane Delfau se déroulera du samedi 13 au samedi 20 mai 2017. Chaque année, l'Espace Galatée accueille une cinquantaine d'exposants. Que vous soyez peintre, sculpteur, photographe ou encore artisan d'art, n'hésitez pas à vous inscrire du 15 décembre 2016 au 15 janvier 2017.

Le Salon des arts Christiane Delfau permet aux artistes locaux qui souhaitent se faire connaître ! C'est l'occasion pour eux de partager leur savoir-faire et de progresser dans leur spécialité.

Si vous êtes intéressé, il suffit de transmettre vos coordonnées ainsi qu'un document présentant vos œuvres (sans oublier de préciser votre technique), à l'Espace Galatée. Le tout par voie postale, par mail ou en vous rendant à l'Espace Galatée aux horaires d'ouverture.

Contacts : Espace Galatée, rue du Commandant Charcot, 02 99 57 32 57. espacegalatee@ville-guichenpontrean.fr
www.guichenpontrean.fr Horaires : Lundi de 13h30 à 17h, du mercredi au vendredi de 9h à 12h et de 14h à 17h30, le samedi de 9h à 12h. Fermé le mardi



Dossier

Schéma de cohérence territoriale et Plan local d'urbanisme

Imaginer Guichen en 2035

Accueillir de nouveaux ménages, favoriser le développement du commerce et de l'activité économique, faciliter la mobilité, répondre à des besoins en équipements... le tout en préservant l'environnement naturel de la Commune, voilà tout l'enjeu du futur Plan Local d'Urbanisme (PLU) de Guichen, ville moteur du territoire. Le travail sur ce PLU, déjà entamé et dont la ligne directrice est dessinée à l'échelle du Pays des Vallons de Vilaine dans le Schéma de Cohérence territoriale, durera 2 ans. Une réflexion lors de laquelle les habitants seront concertés.

Accueillir de nouveaux habitants de manière raisonnée

Ne pas grignoter sur les espaces naturels

" Limiter la consommation foncière et préserver les espaces agricoles, naturels et forestiers sont des objectifs essentiels du Schéma de Cohérence territoriale (Scot) et c'est une vision que nous partageons totalement, souligne Dominique Rolland, conseillère déléguée à l'urbanisme. Nous allons donc trouver des solutions nouvelles pour développer les zones urbanisables de notre territoire tout en respectant et préservant notre environnement." Pour cela plusieurs pistes : conserver une densité moyenne de 28 logements à l'hectare et proposer des terrains de tailles moyennes ou plus petites...

Le renouvellement urbain répondra aussi à la problématique. " Dans nos projets futurs, comme c'est déjà le cas pour le réaménagement de l'îlot au 33-35-37 rue du G^{al} Leclerc, nous envisagerons des démolitions pour reconstruire de manière plus dense, mais dans une certaine limite. Pour les collectifs, nous ne dépasserons pas 3 niveaux."

Proposer des logements pour tous

Qu'il s'agisse de pavillons ou d'appartements avec des typologies différentes, de logements privés ou à loyer modéré, en location ou en accession, l'offre immobilière sera adaptée à tous, diversifiée et équilibrée dans l'espace.



Mon terrain sera-t-il constructible ?
L'examen des demandes se fera au second semestre 2017.

Une offre commerciale à développer

Bouchers, boulangers, supérettes, épiceries, restaurants, grandes surfaces alimentaires et non alimentaires, services... Le commerce de la Commune, tout comme ses nombreux équipements, rayonne aujourd'hui sur un bassin de vie d'environ 30 000 habitants, lui offrant une place de ville centrale sur le territoire du Pays des vallons de Vilaine. Le Schéma de cohérence territorial a d'ailleurs confirmé ce statut de commune moteur, autorisant Guichen à accueillir, entre autre, de nouvelles activités commerciales. " Nous envisageons donc un développement commercial dans le secteur de la Courtinais - les Landes directement accessible depuis l'axe Rennes-Redon, explique le Maire, Joël Sieller. Bien entendu, nous souhaitons en parallèle maintenir à Valonia un pôle d'activités économiques dynamique (commerces, artisanat, services)".

Et les centres bourgs dans tout ça ? " Ce développement ne doit évidemment pas se faire au détriment des petits commerces de proximité, assure Joël Sieller, il nous faudra donc trouver le bon équilibre. Nous réfléchissons d'ores et déjà sur cette thématique avec les commerçants"

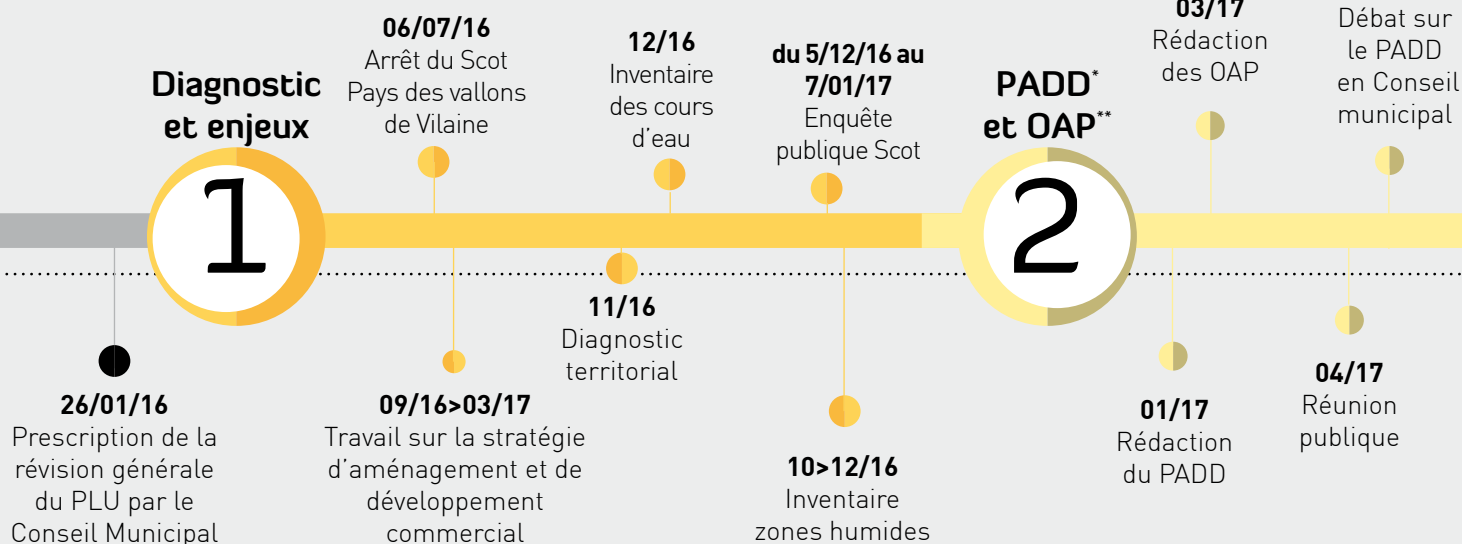
Pour l'accompagner sur l'ensemble des ces démarches la Commune a sollicité les compétences d'un Cabinet conseil spécialisé.

Un environnement et un cadre de vie à préserver

Mares, cours d'eau, zones humides, haies bocagères, bosquets, espaces verts... tous ces éléments naturels sont essentiels à la fois pour la sauvegarde et le développement de la biodiversité, pour l'homme et pour la qualité du cadre de vie. Il est donc essentiel de maintenir des espaces de respiration à proximité des secteurs urbanisés comme aux Eberges ou derrière les écoles à Pont-Réan.

Un travail d'amélioration des entrées des bourgs sera par ailleurs lancé, de la même façon que des programmes d'effacement de réseaux. Les prochains sont prévus rue du G^{al} Leclerc entre le rond-point des landes et le Pigeon blanc et rue de Louvain à Pont-Réan. La zone qui s'étend du giratoire de la Prairie à l'Église sera aussi réaménagée.

Planning de la révision du PLU (dates prévisionnelles)





Agir sur l'emploi et la mobilité

Plus de la moitié des actifs du territoire travaillent sur Rennes, c'est une problématique bien réelle au regard des conséquences engendrées par ces déplacements quotidiens. "Il nous faut donc réfléchir aussi au développement et à la diversification des activités économiques de façon à favoriser la création d'emplois locaux, explique Dominique Rolland." Ce travail sera mené avec la Communauté de communes, compétente en la matière. "Cependant même si nous réussissons à impulser une dynamique économique génératrice d'emplois, poursuit Dominique Rolland, les mouvements journaliers vers la métropole existeront toujours. D'où l'importance de favoriser les modes de transports alternatifs à la voiture individuelle". Agrandissement des zones de stationnement aux haltes ferroviaires de Guichen Bourg des Comptes et Guichen-Laillé, développement du service Ilenoo et du transport à la demande, aménagement et création d'aires de covoiturage, réalisation de pistes cyclables... sont autant d'actions qui vont en ce sens. "Nous misons également sur les énergies propres. Nous avons installé 1 borne de recharge pour les véhicules et vélos électriques et 4 nouvelles autres devraient être implantées dans un avenir proche."

Les thématiques du Schéma de cohérence territoriale qui seront déclinées sur la Commune

1. Accueillir de nouveaux habitants
2. Permettre un parcours résidentiel
3. Économiser et optimiser l'espace
4. Valoriser les paysages des vallons de Vilaine
5. Préserver la qualité de l'environnement
6. Renforcer la viabilité économique
7. Préserver une activité agricole diversifiée
8. Répondre aux besoins en équipements et services
9. Structurer l'offre commerciale
10. Conserver les ressources en territoire
11. Mettre en œuvre la transition énergétique
12. Améliorer l'accessibilité du territoire
13. Renforcer la connexion du territoire

Tout au long de ces 2 ans, une communication régulière sera faite auprès des habitants :

- > Informations dans la revue municipale
- > Panneaux d'information en Mairie
- > Réunions publiques

Et pour toutes questions sur la révision du PLU, une adresse mail spécifique a été créée : plu@ville-guichenpontrean.fr

Plan de zonage*** et règlement

10/17
Réunion publique

Constitution et arrêt du dossier

Consultation et approbation

JUIN 2018
Approbation par le Conseil municipal

3

4

5

06/17

Première rédaction du règlement, plan de zonage avec prescriptions

11/17

Conseil municipal
Arrêt du projet de PLU

03/18

Enquête publique

*PADD : Projet d'aménagement et de développement durable

**OAP : Orientation d'aménagement et de programmation

*** Le Plan de zonage délimite les différentes zones du territoire (urbaines, à urbaniser, agricoles, naturelles...)

Guichen de 2016 à 2035.....

[Objectifs fixés par le Scot du Pays des vallons de Vilaine]

Des espaces naturels à sauvegarder

Conserver les ressources en territoire

Préserver une activité agricole diversifiée

36 exploitations agricoles à préserver

équipements publics

Répondre aux besoins en équipements (lycée, piscine...)

25 ha Zones commerciales

Permettre aux grandes surfaces de se développer en périphérie tout en préservant le commerce de centre bourg

économie d'énergies

Mettre en oeuvre la transition énergétique

107 nombre de logements à construire (soit 2 150 d'ici 2035)

Accueillir de nouveaux habitants
Permettre un parc résidentiel

20 % de logements sociaux à produire dans le futur parc immobilier

82 ha de zones d'activités

Renforcer la viabilité économique

77 ha environ | foncier à urbaniser avec une moyenne de 28 logements/ha

Économiser et optimiser l'espace

2 haltes Ferroviaires

Améliorer l'accessibilité du territoire

4 aires de covoiturage

1 ligne de car Illeloo Rennes-Guichen

Renforcer la connexion Internet haut débit du territoire

cours d'eau

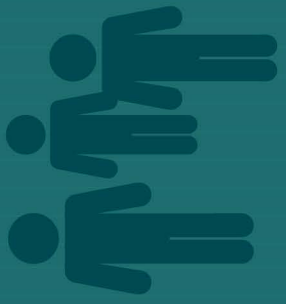
zones humides

haies bocagères

Préserver la qualité de l'environnement

4300 ha

2% de nouveaux habitants par an soit 12 300 habitants en 2035



Guichen : Ville centre d'un bassin de vie qui atteindra en 2035 plus de 40 000 habitants



Marie-France Legras

Toute une vie au fil de l'eau

Native de Pont-Réan, Marie-France a toujours été fascinée par la Vilaine, par ses caprices l'hiver et par sa beauté l'été. C'est une des raisons pour laquelle elle exerce le métier d'éclusière de 1982 à 2006. Sa passion pour son activité professionnelle et ses souvenirs de petite fille l'amèneront à écrire le livre "Un fleuve, la Vilaine".

MINI BIO'

1982
Deviens éclusière
à St Grégoire

Issue d'une famille d'éclusiers, Marie-France choisit la même voie que ses parents. D'écluse en écluse, elle pratique ce métier avec passion durant 30 années.

1989
Eclusière
à St Germain/Ille

C'est en 1982 qu'elle intègre son premier poste sur le canal d'Ille-et-Rance à Saint-Grégoire, elle y reste 7 ans avant de rejoindre Saint-Germain sur Ille. En 1990, arrivée à Guichen : elle s'installe à l'écluse du moulin de la Bouëxière pendant 9 ans, puis direction Apigné. Deux ans plus tard, elle pose ses valises à Pont-Réan et veille sur l'écluse jusqu'à sa retraite en 2006.

1990
Eclusière
au Moulin
de la Bouëxière

Un village où elle choisira de s'installer définitivement.

1999
Eclusière
à Apigné

"J'ai toujours été attirée par l'eau, ses crues, sa faune, sa flore, ses bateaux, sa beauté, son bruit... confie Marie-France. Etre éclusière, était donc pour moi une évidence. Même si ce métier est très physique et pas vraiment de tout repos, il a tellement de bons cotés... !"

2001
Eclusière
à Pont-Réan

Avec un brin de nostalgie elle raconte le plaisir des rencontres avec les plaisanciers, les mariniers, les promeneurs sur le hallage ; les soirs d'été qui débutaient par des parties de pétanque et s'achevaient en discussions passionnées autour d'un verre, au bord de l'eau.

2006
Prend sa retraite

"Le contact avec des personnes de diverses nationalités, de tous milieux culturel et social m'a beaucoup apporté. Ce métier m'a permis de m'enrichir et de m'épanouir... Et puis grâce à lui j'ai aussi pu élever mes six enfants en toute liberté, un vrai bonheur."

2012
Parution d'"Un
fleuve, la Vilaine"

L'écriture, un défi dans lequel elle se lance plus tard, quelques temps avant sa retraite. Tout commence par quelques anecdotes, vécues au fil des écluses, griffonnées sur un cahier... Puis Marie-France se prend au jeu, elle se renseigne : il n'existe pas de livre sur La Vilaine, ce fleuve qui la passionne tant ! C'est décidé : elle va lui consacrer un ouvrage qu'elle titrera Un fleuve, la Vilaine. "Je voulais vraiment laisser une trace de ce métier passionnant qui tend à disparaître. J'en parle souvent,

mais comme on dit les paroles s'envolent, les écrits restent, le livre était donc la solution ! Je me suis penchée sur l'historique de la Vilaine en 2003. J'ai fréquenté alors les archives départementales, l'Équipement et le musée de Redon, pendant 4 ans."

Pour des raisons personnelles elle cessera d'écrire durant 2 ans. Puis, elle rebondit, finalise son ébauche avec l'aide de son amie Babette.

Étape suivante, la recherche d'un éditeur, sa maquette en main, Marie-France frappe aux portes et trouve le professionnel qui accepte : les éditions Danclau. Puis c'est l'impression et la fierté de tenir son livre entre ses mains.

Dans cet ouvrage, Marie-France raconte l'histoire de la Vilaine (ses origines, ses légendes), mais aussi celle des ponts, des moulins de Pont-Réan et du Boël. Elle explique l'évolution de son métier ainsi que les travaux entrepris sur les écluses, raconte ses rendez-vous quotidiens avec la magie de la nature, le bruit de l'eau sur le déversoir ou dans l'écluse, les oiseaux qui viennent jouer avec le courant, les biches, les sangliers...

Son livre est ponctué d'anecdotes, de témoignages d'anciens éclusiers... Le tout illustré de très jolies photos.

A ce jour, 500 livres ont été vendus, pour la plupart lors de dédicaces. Des séances d'échanges durant lesquelles Marie-France rencontre plusieurs historiens conquis par son récit. C'est d'ailleurs l'un d'entre eux qui lui confiera qu'elle est la 2^e personne à avoir écrit sur La Vilaine, depuis le Moyen Age, rien que ça !

Les quelques derniers exemplaires de cet ouvrage viennent d'être vendus. "Pour l'instant, je n'ai pas prévu de réédition car cela a un coût ! Mais si la demande est importante, je n'hésiterai pas, bien entendu."

Lorsqu'on lui demande si elle a le projet d'écrire un autre livre, Marie-France répond simplement : "Comme pour le 1^{er} ouvrage, j'attendrai le déclic..."

ESPACE NUMÉRIQUE | Les façonneurs numériques

Le mouvement des "makers", vous connaissez ? A Guichen, ce sont les usagers de l'Espace Numérique qui s'engouffrent dans la culture du "Do It yourself" (fais-le-toi-même) grâce à l'atelier de fabrication numérique, le mercredi de 16h30 à 18h30.

Sous les bons conseils et l'enthousiasme d'Olivier Rondeau, bénévole de l'Espace Numérique et de la Médiathèque depuis 2009, les usagers utilisent les outils à disposition pour concevoir et réaliser des objets dans le cadre de projets communs.

Apprendre à modéliser une pièce, programmer une carte électronique, construire une petite boîte, brancher et souder des composants et tout simplement gérer un projet de A à Z, voici les compétences qu'aborderont les participants de l'atelier, qui se sont donné le nom de "Façonneurs du numérique".

Le point d'orgue de leur premier projet c'est "la boîte à pingouin" et la documentation qu'ils ont créée pour que vous puissiez faire de même chez vous. Le livret est d'ors et déjà disponible au prêt à la Médiathèque.

"La boîte à pingouin était notre premier projet, proposé par une usagère, explique Olivier Rondeau, coordonnateur du groupe. Il fallait non seulement la fabriquer, mais avant tout, l'imaginer. C'était un vrai défi, qui nous permettait de tester des connaissances déjà



acquises, et d'en acquérir de nouvelles. Pas uniquement en informatique, car qui dit objet, dit matière : si nous avons programmé l'allumage des lumières, nous avons aussi réfléchi à des techniques de découpe de la boîte métallique...

La notice de fabrication représentait le "vrai" aboutissement du projet. Partager est un principe de base pour les makers. Notre plus grande satisfaction serait de savoir que quelqu'un, quelque part, l'a détournée (une boîte à tyrannosaure ?), améliorée, ou qu'à la lecture du livret, des idées complètement différentes lui soient apparues réalisables... Le but de ce genre d'activité est simplement de remettre l'informatique à sa place : c'est un outil de création. On peut aujourd'hui explorer des domaines inaccessibles par le passé, réservés aux ingénieurs et au monde de l'industrie. Profitons-en, tout est possible !"

Dans le groupe des façonneurs, tout le monde a sa place. De 10 à 72 ans, on rencontre autant d'hommes que de femmes, aux compétences très variées. Certains bricolent, d'autres programment, quelques uns s'intéressent au graphisme et à la modéli-

sation, d'autres sont plutôt couture... mais tous sont curieux d'apprendre !

La force de l'atelier, c'est l'émulation du groupe. "Plutôt travailler et progresser ensemble que tout seul chez soi," nous a confié un des usagers. Et qu'importe la finalité de l'objet, l'important c'est de s'amuser !

Actuellement, le groupe travaille sur un jeu interactif pour deviner les chants d'oiseaux. Ce projet fera écho à un autre, organisé dans le cadre des Nocturnes, toujours sur l'idée d'une boîte à sons, cette fois coordonné par le Point Info Jeunesse de Guichen mais auquel les façonneurs participeront."

Cette année, l'atelier passe à une vitesse supérieure. Avec l'arrivée de l'imprimante 3D à l'Espace Numérique, le projet du groupe des façonneurs prendra une toute autre dimension : "On va vraiment pouvoir construire nous même les pièces utiles au projet !"

Retrouvez "les façonneurs du numérique" le mercredi de 16h30 à 18h30 à l'Espace Numérique de Guichen !

02 99 57 31 25

Site web : www.wikicyb.fr

MÉDIATHÈQUE | ANIMATION DE NOËL

Pour se mettre dans l'ambiance de Noël, Fanny de l'association "Histoires de grandir" animera un tapis de lecture hivernal le mardi 20 décembre de 9h30 à 10h15 pour les 0-3 ans et de 10h30 à 11h15 pour les 3-6 ans. Gratuit. Sur inscription.



Infos pratiques : la Médiathèque sera ouverte aux horaires habituels jusqu'au mercredi 21/12 inclus et prendra des vacances du 22/12 au 2/01/2017. Réouverture le 3/01, à 16h30.

Quant à l'Espace Numérique, la fermeture aura lieu dès le 17/12, à 12h et ré-ouvrira le 3/01/2017

Toute l'équipe de la Médiathèque et de l'Espace Numérique vous souhaitent de très belles fêtes de fin d'année !

Renseignements et inscriptions obligatoires :

>> Médiathèque de Guichen : 02 99 05 38 32 - Site web : www.mediathèques-est.vhbc.fr

RADIO LASER 95.9

C'est la rentrée pour les nouveaux services civiques

Comme chaque année, Radio Laser accueille deux jeunes en service civique. Cette année, Nolwenn et Cassandra passeront 9 mois dans les studios en compagnie de l'équipe de la radio.

Nolwenn, 23 ans, ancienne étudiante en Fac d'information et de communication et en licence pro de journalisme à Lannion, a choisi de se lancer dans la radio avant de chercher un emploi fixe : "J'étais déjà formée à la presse écrite et le service civique me semblait être une passerelle idéale pour découvrir un média que je ne connaissais pas".

De son côté, Cassandra, 20 ans, directrice du magazine étudiant Worldzine, maîtrise elle aussi très bien la presse écrite ainsi que le Web : "J'ai rejoint ce magazine depuis 1 an et j'occupe la fonction de directrice depuis janvier. Radio Laser, je connais depuis longtemps et comme je voulais découvrir la radio, je n'ai pas hésité à postuler !"

En plus d'animer des émissions, les 2 jeunes filles vont également monter un projet autour de la citoyenneté en relation avec la radio. Reflet aura donc l'occasion de revenir sur le sujet.



Si vous voulez entendre les voix de Nolwenn et Cassandra, vous pourrez les retrouver sur Radio Laser 95.9FM jusqu'en juin prochain.

Contact : 02 99 57 06 20
germain.lechaussee@radiolaser.fr

CINEMA LE BRETAGNE

2 films pas comme les autres

19 décembre : c'est de l'expérimental, et ça ne fait pas de mal, troisième.

C'est reparti pour la troisième fois : nous avons préparé pour vous une nouvelle projection de ces films étranges, beaux, surprenants, déroutants, fascinants de beauté. 7 films courts pour cette séance au contenu exceptionnel, original, très accessible, pour rester dans l'ambiance de ce mois de fêtes. Laissez votre curiosité guider vos pas vers Le Bretagne !

9 janvier : "Apnée"

J.-C. Meurisse (2016, France). Apnée est un film loufoque qui dérègle tout ce qu'il touche pour notre plus grand plaisir. Thomas, Maxence et Céline essayent de se fondre dans la société sans jamais vraiment y arriver. Ils réussissent plutôt à tout dynamiter, à en faire ressortir les folies, excès, les absurdités. Avec son caractère très burlesque, ce film est très réjouissant. C'est une sorte de cadavre exquis complètement fou.



HORAIRES

Lundi, mercredi et jeudi : 20h30 - minuit
 Vendredi et samedi : 21h00 - minuit
 Dimanche : 16h30 - minuit
 Mardi : Fermé

www.cinemalebretagne.com - 02 99 34 42 14



LA GYM PONT-RÉANNAISE Plus de profs et de nouvelles activités

Gym, zumba, steep, fitness, renforcement musculaire, stretching, c'est tout cela que la Gym Pont-Réannaise vous propose ! L'association ne cesse de varier ses activités et d'améliorer la qualité de ses prestations. Le "Label EPGV" obtenu en 2003 et le "Label qualité club EPGV" en 2013 en témoignent. Une qualité reconnue également par les adhérents qui sont de plus en plus nombreux à suivre les cours. Pour répondre à cette demande grandissante, l'association propose d'ailleurs de nouveaux créneaux et a recruté un 3^e prof.

"Adultes et enfants, à chacun son activité. Nous proposons des cours adaptés aux petits à partir de 3 ans. Ils contribuent à leur développement général sur le plan moteur, affectif et cognitif en travaillant sur un mode ludique, explique Marie-Thé Berhault, la trésorière du club. C'est également un bon moyen pour eux de se sociabiliser. Quant aux adultes, ils suivent à leur rythme, les enchaînements cardio, step, entretien cuisses/abdos/fessiers et étirements..."

"Une ambiance conviviale et 3 animateurs diplômés vous attendent, précise Sylvie Trovalet, membre de l'association. Pascale, Isabelle et Jacky sont là pour vous encadrer. Ce dernier vient tout juste de nous rejoindre pour animer les 2 cours du mardi. Ils possèdent un Brevet d'État et animent des séances d'éducation physique et de gymnastique volontaire."

Pour information, les adhérents peuvent participer aux 4 cours adultes pour le même prix. Les inscriptions sont possibles toute l'année avec 2 séances d'essai. Il reste encore des places. Profitez-en ! Les cours sont dispensés complexe sportif Henri Brouillard à Pont-Réan.

■ Contact : 06 09 78 68 13 - secretaire119@epgv35.fr

CULTURE

Coup de théâtre avec le Pied en coulisses !



Comme tous les ans, la troupe du Pied en coulisses -avec 6 nouveaux acteurs, cette année !- vous concocte une comédie en 2 actes de Valentin-Petrovitch Kataev, adaptée par Marc-Gilbert Sauvajon : Je veux voir Mioussov.

Synopsis : Le dimanche en Russie Sovié-

tique, la règle d'or est de ne surtout pas travailler. Dans la célèbre maison de repos les Tournesols où les personnalités côtoient la haute bureaucratie, un simple employé veut rencontrer Mioussov, un fonctionnaire important. Pour y parvenir il se fait passer pour le mari d'une jeune agronome, star montante du Régime... Cette comédie rappellera peut-être de bons souvenirs aux spectateurs les plus anciens puisqu'elle a déjà été jouée deux fois à Guichen en 1972 et 1984...

Le Pied en coulisses vous donne rendez-vous, à l'Espace Galatée, fin janvier et début février (toutes les dates dans l'agenda P.28).

■ Contact réservations : 06 44 30 90 52.
<http://lepiedencoulisses.free.fr>
Tarifs : adultes 7€ ; réduits 3€



ATHLETIC CLUB

Des vice-champions de France de marathon

Le 18 septembre dernier, Benoît Robert, Denis Landos et Stéphane Praud ont remporté la 2^e place au championnat de France de marathon par équipe en catégorie Master, à Tours.

Parmi plus de 280 adhérents de l'Athlétic Pont-Réan Guichen, 7 sportifs (de la section compétition) ont concouru à ce marathon. Les 3 meilleurs chronos ont donc été retenus. Pour Benoît, Denis et Stéphane, cette aventure représente de bons souvenirs.

"Nous sommes fiers de nos résultats," affirme Benoît qui adhère au club depuis 4 ans. "Il leur aura fallu beaucoup d'énergie et de volonté pour accomplir cette prouesse ! "Un entraînement intensif est évidemment à l'origine de cette belle performance, sur une course de 3h," ajoute Denis qui fréquente l'association depuis 10 ans. "Cela représente 2 mois de préparation, précise Stéphane qui fait partie du club depuis 7 ans. La première étape importante était le marathon du Mont-Saint-Michel du mois de mai, pour lequel nous nous sommes entraînés durant 2 mois. Il nous a permis de nous qualifier pour le championnat de France. Et déjà, nous avons "la caisse" !

Côté ambitions, les athlètes n'en manquent pas ! Ils vont participer, avec une "grosse" équipe du club, à tous les cross hivernaux en départemental, régional, inter-régional... pour enfin tenter le championnat de France de cross de St Galmier (Loire), et pourquoi pas l'an prochain... atteindre la plus haute marche du podium au championnat de France de marathon par équipes...

■ Contact : 02 23 45 26 23

L'ASSOCIATION UNIVERSITÉ DU TEMPS LIBRE Diversifie ses activités avec du Qi Gong

L'athlétisme, un sport santé qui donne l'occasion aux sportifs de donner le meilleur d'eux-même !



Par le biais de conférences, de discussions autour de livres et leurs auteurs, de sorties, de découvertes de la culture musicale ou de l'histoire de l'art... L'Université du temps libre stimule l'intellect de ses adhérents dans des domaines très variés et développe leurs connaissances à la fois culturelles et sociales. A l'aube de ses 20 ans d'existence, elle va un peu plus loin en proposant une activité peu commune : le Qi Gong.

Depuis le mois d'avril, une trentaine de personnes pratique cet art chinois vieux de 5000 ans sous les conseils bienveillants de leur professeur. Laurence Grignard est diplômée de l'école du Centre Tao, accrédité par la Fédération des Enseignants de Qi Gong, Art Energétique, elle explique : "Les bienfaits de cette discipline sur la santé ne sont plus à prouver, pas étonnant lorsque l'on sait qu'elle est issue de la médecine chinoise ! En fait, tout le secret réside dans la circulation harmonieuse de son énergie vitale." Grâce à

des mouvements lents accompagnés d'une respiration et d'une concentration adaptées, le Qi Gong permet d'apprendre à maîtriser son stress, d'adopter de bonnes postures et de réduire ses douleurs.

"Tout le monde peut pratiquer le Qi Gong en adhérent à l'UTL et en réglant sa participation à l'activité, explique Louis Ribault, président de l'association. Deux séances se déroulent le mardi matin (sauf pendant les vacances scolaires) : de 9h15 à 10h15 et de 10h30 à 11h30, salle Joséphine Baker."

Une 3^e séance peut être envisagée si une douzaine d'autres personnes sont intéressées. Pour plus d'informations, n'hésitez pas à visiter le site Internet de l'UTL.

■ Contacts :

> UTL : 02 99 52 05 95, utl-guichen@orange.fr
www.utlbzh.fr/guichen

> Plus d'info sur le Qi Gong :

Qi Gong : 06 11 76 42 48, contact@artsqigong.com
www.artsqigong.com

En bref

DORN HA DORN Les rendez-vous

Assemblée de chants et contes : le 9/12, à 20h30, au café de l'Accueil Breton. Gratuit.

Contact : 06 81 40 82 64

Stage danse bretonne enfants : les 10/12 et 14/01, à 14h30, à l'espace J. Baker. 5€.

Contact : 06 32 75 74 91

Fest-noz des rois avec Kendirvi, Ossian et GPG : le 7/01, à 21h, à l'Espace Galatée. 7€.

Contact : 06 74 54 40 36

Stages musique et chant : 29/01 de 9h30 à 18h. Instruments proposés : accordéon diatonique, bombarde, clarinette, saxophone et guitare. Tarif : 40€. Cette journée se clôturera par un apéro-concert (entrée gratuite) ouverte à tous, de 18h30 à 19h30, salle des Halles.

Inscriptions renseignements : 06 81 40 82 64 ou 06 66 61 90 88
dornhadorn35@gmail.com

Plus d'infos : dorn.ha.dorn.free.fr

COLOC'ART Les ateliers

L'association Coloc'art organise des ateliers enfants, ados, adultes ainsi que pour les familles, tout au long de l'année.

Au programme :

Atelier libre et modèle vivant
Jeudis 15/12 et 26/01 de 10h à 17h. 16€.

Photo avec modèle vivant
- Groupe n°1 : 17/12/2016
- Groupe n°2 : 28/01/2017

Vide grenier le 4/12, salle des Halles, de 10h à 18h.

Plus d'infos : www.ateliers-utopia.fr
06 48 65 44 76 / 06 80 88 67 05

TENNIS DE TABLE Section adultes

Il reste des places au sein de la section tennis de table adultes de l'association des 3 raquettes de Pont-Réan. L'activité se déroule, en autonomie, le mardi de 18h45 à 20h, complexe Henri Brouillard à Pont-Réan. N'hésitez pas à vous inscrire !

Contact : 06 30 17 42 36



Action : une nouvelle équipe Recrute et accompagne les demandeurs d'emploi

Depuis la rentrée, Annie Reynaud et Elise Le Campion nouvellement arrivées sont en charge du développement de l'association. L'objectif d'Action (par le biais de missions) est de mettre en relation des demandeurs d'emploi avec des entreprises, des collectivités ou des particuliers du même secteur géographique.

Que proposez-vous concrètement aux demandeurs d'emploi ?

Nous accueillons des personnes (de tous âges, de tous niveaux...) en recherche d'emploi et les accompagnons pour mettre en place un projet professionnel. Nous définissons ensemble un parcours individuel et nous convenons des missions à proposer en fonction du projet, du profil, des contraintes... Nous les mettons ensuite en relation avec nos clients : espaces verts, bricolage, restauration, entretien des locaux, animation, manutention BTP, services aux particuliers...

La finalité étant qu'ils quittent l'association pour décrocher un emploi stable ou une formation qualifiante. Ce mois-ci, c'est le cas pour 3 d'entre eux. Parallèlement, depuis le 1^{er} septembre, nous avons recruté 9 nouveaux salariés. Actuellement, Action propose des missions à une trentaine de salariés.

Comment recrutez-vous les demandeurs d'emploi ?

Nous organisons régulièrement des réunions d'information collective afin de présenter notre offre de service. Nous recevons ensuite les personnes intéressées. Nous travaillons en lien étroit avec les partenaires locaux de l'emploi : Point accueil

emploi, Mission locale... Les inscriptions à Action se font par téléphone ou par mail.

Vos prestations sont-elles uniquement destinées aux particuliers ?

Non, d'ailleurs si jusque là les services à la personne ont été notre cœur d'activité, nous nous tournons désormais vers les entreprises pour leurs remplacements de personnel, leur surcroît d'activité mais aussi pour leur permettre de répondre aux critères des clauses sociales dans les marchés publics. Des collectivités telles que des Mairies, Vallons de haute Bretagne Communauté, le Smictom, le Conseil Départemental (Collège, CDAS...). Côté entreprises, il s'agit de cabinets médicaux, ateliers d'arts, commerces... Ou encore des associations : ADS, Fédération Léo Lagrange, la MAPAR, la paroisse, le cinéma, le collège St Joseph... Sans oublier les particuliers. Cette année 107 clients nous ont fait confiance.

Quels sont les avantages d'être client chez vous ?

Action est reconnue pour sa réactivité, le coût attractif de ses prestations et la souplesse de son fonctionnement. Et comme nous assurons la fonction d'employeur nos clients sont déchargés des contraintes administratives. C'est une manière de participer activement au développement du territoire et de l'emploi local en étant assuré de faire travailler un demandeur d'emploi du secteur.

■ **Contacts :** 02 99 57 30 78. **Le Réseau, 26 rue du Cdt Charcot à Guichen.** action.guichen@laposte.net
Horaires : du lun au ven de 8h30 à 12h30 et l'après-midi sur rendez-vous.

Ape Charcot/Callunes : des actions pour les enfants

14 352 €, c'est la somme récoltée par l'association de parents d'élèves (APE) des écoles Charcot et Callunes qui œuvre toute l'année en organisant de nombreuses actions. Cet argent est partagé entre les deux écoles au prorata du nombre d'élèves, soit 9470 € pour l'école Charcot et 4882 € pour l'école des Callunes. "Cette année, ces fonds s'élèvent à 22,71€ par enfant (contre 13€ en 2015), annonce

ravi Antoine d'Angelli, président de l'APE. Ils permettront la réalisation de projets pédagogiques." Par ailleurs, l'association recherche des lots ou des dons pour nos manifestations.

Prochains RDV : vente de sapins (réservés par les élèves) du 2 au 4/12, vente de livres le 9/12.

■ **Contacts :** 06 40 07 46 44 (Ape)
02 99 57 34 24 (Callunes)
02 99 57 07 98 (Charcot)



BRÛLER SES DÉCHETS VERTS | **Attention !**

Il est parfois tentant de céder à la facilité en brûlant ses déchets verts au jardin. Et ce d'autant plus en campagne, quand on habite loin d'une déchetterie et qu'on a un grand terrain.

Hormis pour les agriculteurs qui entretiennent le bocage, il est interdit de brûler les déchets verts depuis des années. Pourtant, ces pratiques sont encore constatées et occasionnent des gênes de voisinage, des mauvaises odeurs, des risques incendies, mais posent surtout des problèmes sanitaires et environnementaux. Alors que l'Ille-et-Vilaine est caractérisé par une qualité de l'air moyenne (liée aux transports et au chauffage), les brûlages accentuent la pollution aux particules fines. Ils contribuent, entre autres, à l'augmentation des cas d'asthme et de maladies respiratoires. C'est pourquoi, les pouvoirs publics et les associations sont de plus en plus vigilants au bon respect de cette réglementation et appellent au sens civique des habitants. Des alternatives existent pour réduire les déchets verts au jardin : végétaux à pousse lente, tonte mulching, taille douce, broyage, etc.

Article rédigé par la Maison de la consommation et de l'environnement (MCE).



Pour en savoir plus sur ces solutions :

www.jardinaunaturel.org

Horaires déchèterie à la Pigeonnais : du 1^{er}/11 au 31/03, lun et mer de 14h à 17h, ven et sam de 9h à 12h et de 14h à 17h.

Smictom : 02 99 57 04 03.

Jardinage bio

Le débutant et les feuilles

En automne, elles tombent toutes. Si les feuilles d'impôts nous appauvrissent, celles des arbres enrichissent le jardinier car elles sont d'une richesse exceptionnelle. Voyons comment utiliser ce matériau gratuit.

Une source d'humus irremplaçable

Les arbres des forêts primaires n'ont jamais eu besoin d'engrais chimiques pour pousser. Alors, il s'agit de reproduire au jardin ce qui se passe en forêt. Là où le sol est souple sous nos pieds grâce aux feuilles qui s'y déposent en un épais paillis, année après année. Ce réservoir de matière organique est de couleur noire. Il sent bon. C'est l'odeur de l'humus, qui représente la clé de la fertilité du sol.

Un matériau d'une grande richesse

Cet humus, ce sont les feuilles qui le produisent et elles le font si bien que l'on peut se passer totalement d'en-

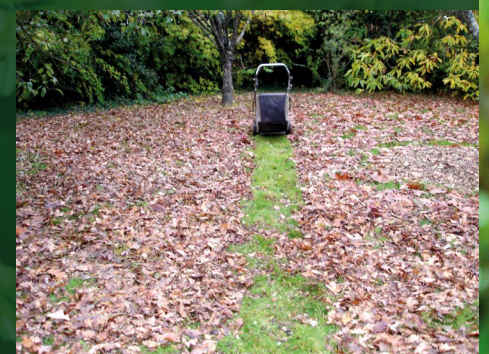
grais. En effet, d'après D. Soltner, ingénieur agronome, "Les racines des arbres plongent dans le sous-sol rocheux et fissuré. Leurs sécrétions d'enzymes dissolvent les minéraux insolubles. Leur sève amène alors aux feuilles, sous forme assimilables, tous les éléments nutritifs de ces roches : Azote (N), Phosphore (P), Potassium (K), Calcium (Ca), Magnésium (Mg), Soufre (S) et tous les oligo-éléments." En les utilisant, on bénéficie gratuitement de tous ces éléments.

Comment les employer ?

Ne vous fatiguez plus à ramasser les feuilles tombées sur la pelouse. Passez la tondeuse dessus. D'un seul coup sera réalisé un mélange carbone (feuilles) et azote (gazon) idéal pour obtenir une bonne décomposition. La priorité sera de couvrir le sol en permanence avec des feuilles d'une épaisseur de 10/15 cm où l'on n'a pas semé d'engrais verts. En mettre également aux pieds des

arbres, dans les massifs floraux, entre les cultures de légumes (salades, choux, bettes, artichauts, etc.). Les vers de terre et autres micro-organismes se chargeront de les décomposer et de nourrir le sol tout en le laissant grumeleux, prêt à être utilisé au printemps sans travail du sol. Stockez le plus de feuilles possible car vous en aurez besoin tout au long de l'année : en effet, il ne faut jamais laisser le sol sans protection de la pluie, du gel ou de la sécheresse.

Ptit-louis-bio@orange.fr



Olivier Mantelet

Professeur de piano à domicile

Passionné de piano depuis son enfance, Olivier Mantelet, diplômé de l'école supérieure de piano, propose des cours à domicile.

Guichenais depuis 4 ans, Olivier enseigne en parallèle le piano et le solfège en tant qu'auto entrepreneur. "Quel que soit l'âge et le niveau de l'élève, j'offre des cours adaptés d'une 1/2 heure ou d'une heure, explique-t-il. J'aborde tous styles de musique (de la musique de chambre à la musique actuelle) en solo ou en groupe."

Une séance d'essai permet à Olivier et à l'élève d'apprendre à se connaître avant de s'engager. Ce fut le cas avec Romane, 9 ans : "J'ai tout de suite senti que j'avais à faire à un bon prof ! Il impose peu de théorie, même s'il y en a quand même, mais il l'aborde de façon tellement ludique ! Puis, j'ai aussi la possibilité d'apprendre à jouer des morceaux de musique que je choisis moi-même !"

De son côté, Marilyn, la maman, est tout aussi satisfaite, que ce soit au niveau des cours proposé ou de la formule à domicile. "La méthode d'Olivier nous convient parfaitement, il est très pédagogue et sait allier ses cours de musique avec les nouvelles technologies."



Le professeur enregistre les morceaux de musique sur le MP4 de Romane pour qu'elle étudie pendant la semaine. "En ce qui concerne les cours à domicile c'est une solution idéale : fini la course des allers-retours aux activités ! L'organi-

sation familiale est plus calme et notre petite dernière peut profiter de sa sieste tranquillement pendant que Romane suis son cours !"

■ **Contact : 06 18 60 39 16**
Paiements Cesu acceptés.

KTL écrit

Une solution pour remédier aux problèmes d'orthographe



Pour certains enfants ou adultes, l'accord des participes passés, l'emploi des verbes pronominaux, le choix entre le "f" ou le "ph"... sont un vrai calvaire. Il faut dire que la langue de Molière, avec sa grammaire et son orthographe, n'est pas des plus simples !

Katell Gassen en a fait l'expérience : "Mon fils pouvait écrire une phrase entière en un seul mot, c'était vraiment problématique. Pour remédier à ses difficultés nous avons fait appel à un professionnel qui lui a proposé une méthode simple, rapide et efficace : Défi 9 d'Anne-Marie Gagnard. L'astuce réside dans

la simplification maximale des règles de grammaire. Elles sont expliquées différemment, de façon ludique. Le résultat sur mon fils s'est avéré impressionnant." Membre de l'association des parents d'élèves du Collège, Katell découvre que d'autres enfants souffrent de dysorthographe, elle contacte les familles et leur explique la méthode. "Ces échanges m'ont fait prendre conscience que je voulais vraiment les aider, j'ai alors décidé de me former pour devenir à mon tour formatrice." Elle cumule quelques temps son emploi de comptable et de formatrice en remédiation orthographique puis décide de se consacrer complètement à son nouveau métier. "J'interviens aujourd'hui auprès d'enfants à partir du CE2, d'ados et d'adultes. Je les accompagne pour corriger leurs difficultés d'orthographe mais aussi de mémorisation, lors de la préparation d'examen par exemple. Il faut compter entre 12 et 20h, en fin de cycle les participants repartent avec des outils pour poursuivre le travail à la maison."

Outre le fait que cette formule, reconnue depuis 10 ans, permette de gommer les fautes, elle est aussi idéale pour reprendre confiance en soi.

■ **Contacts : 06 17 74 24 18. 11 rue Paul Sérusier Guichen - ktlcrit@gmail.com**

Plombier chauffagiste Installation et dépannage 7 J/7

Installation, dépannage de plomberie, chauffage et sanitaires, après 7 ans d'expérience en tant que salarié dans ce domaine, Guillaume Vivier vient de créer sa micro entreprise.

"Ce métier, j'ai toujours voulu l'exercer et le stage de découverte que j'ai effectué en classe de 3^e auprès d'un professionnel très compétent m'a conforté dans mon choix. Puis, très vite l'idée de créer ma propre entreprise est devenue une évidence, explique Guillaume."

Après avoir obtenu un CAP installateur sanitaires, il passe celui de chauffagiste. Il travaille ensuite dans 3 entreprises de la

région, avant de sauter le pas et devenir son "propre patron". Aujourd'hui, c'est chose faite : "Je propose mes services pour les particuliers et les entreprises que ce soit pour des bâtiments neufs, en rénovation ou même pour une extension. Je peux également m'occuper d'acheter les matériaux sur demande."

Guillaume travaille six jours sur sept et peut également intervenir le dimanche en cas d'urgence.

L'artisan offre un service rapide et se déplace aussi sur tout le département.

■ **Contact : 06 81 39 06 58**



Tourisme Nouveau gîte du Fournil de la Grande Sadouve

Carole et Jean-François Dando habitent la Grande Sadouve depuis 30 ans. Ils y ont rénové une longère. En face de celle-ci : un jardin de 2500m² avec un fournil datant de plus d'un siècle. Il vient d'être réaménagé en gîte sur 2 niveaux.

L'idée avait séduit le couple, il y a dix ans...

"Avant de nous lancer, explique Jean-François, nous avons pris le soin d'identifier les besoins d'hébergement dans la région."

Les travaux de rénovation du four à pain démarrent en 2009. "Jean-François y a mis tout son cœur, précise Carole. C'est lui qui

a entrepris la plupart des travaux en plus de son travail dans le médico-social. L'extension du gîte a été réalisée en matériaux naturels : laine de bois, chaux et chanvre, ce qui en fait toute sa particularité." Le fournil qui servait auparavant de remise, retrouve une seconde vie : le gîte prend forme !

Avec un coin salon avec canapé lit, TV, accès Internet et à l'étage une chambre, une cuisine équipée, ce meublé cocooning peut accueillir 4 personnes. En toile de fond une décoration originale et unique pour cause : les tableaux qui ornent les murs

ne sont pas n'importe lesquels ! Ce sont ceux de Carole, artiste peintre, depuis 30 ans.

A l'extérieur, deux terrasses et un jardin laissent place à la détente. Chose très appréciée de leur clientèle plutôt issue du tourisme d'affaire, étudiant ou encore salarié d'entreprise. Le gîte fonctionne au week-end, à la semaine ou au mois.

Carole et Jean-François se sont faits plaisir en créant cette activité et le résultat en valait la peine !

■ **Contact : 06 76 55 58 57**
jf.dando@orange.fr

Hôtel Le commerce : de l'or pour Aglaée, apprentie



Aglaée, 18 ans, apprentie à l'Hôtel le Commerce, depuis environ 3 ans, prépare un Brevet professionnel dans la restauration à Ker Lann. La jeune fille, passionnée par son futur métier, s'est lancée le défi de participer aux Olympiades des métiers, un concours de renommée internationale. Challenge dont elle a relevé haut la main la première étape, les régionales, en décrochant la médaille d'or !

Décantage de vin, réalisation d'un cocktail et d'assiettes, découpage de fruits, filetage de saumon fumé, déco de tables... Aglaée avait tout revu dans les moindres détails avec Mme et M. Lucas, ses employeurs et coachs ! "C'est un concours qui comporte beaucoup de techniques de restauration, précise Mme Lucas, nous sommes ravis que son travail et sa motivation aient payé !". Pour l'apprentie ce n'est que le début de l'aventure : " Cette victoire me permettra de représenter la Bretagne au prochain concours national, en mars 2017, à Bordeaux. Je m'y prépare d'ores et déjà parce que le niveau sera forcément encore plus élevé ! Et puis après c'est Abou Dabi pour représenter la France au niveau international..."

■ **Contact : 02 99 05 94 94**

Extraits du Conseil du 27 septembre 2016

**Retrouvez les compte-rendus complets en Mairie ou sur www.guichenpontrean.fr/ Vie municipale > Conseil municipal
> Les élus et les compte-rendus des conseils municipaux**

Aménagement de la rue de la République

Les travaux de terrassement, voirie, traitement de surface, assainissement des eaux pluviales et signalisation engagés par l'entreprise Eiffage sont bien avancés. Ceux-ci, estimés à 556 414,30€ HT, nécessitent des prestations complémentaires qui s'élèvent à 34 954,73€ HT ainsi qu'un délai d'exécution plus long d'un mois.

Que comprennent ces nouvelles prestations ?

Des travaux de sur-profondeur et de dépose de réseau des eaux pluviales ont ainsi été réalisés. Ces prestations comprennent également l'ajout de branchements d'eaux pluviales, le contrôle du réseau par une caméra et la réalisation d'un revêtement brun rouge sur les trottoirs et les accès aux maisons.

Un rond-point à la Locquenais

Dans le cadre des travaux d'aménagement de la rue de la République, un mini rond-point sera créé à la Locquenais. L'objectif : limiter la vitesse des véhicules. Cependant, afin d'améliorer la sécurité, ce rond-point prévu à un point donné sera décalé. Le nouvel emplacement prendra un peu sur une parcelle communale, actuellement en réserves foncières.

Cette modification entraîne le déplacement d'un poteau électrique. A cet effet, Enedis (anciennement Erdf) demande que la Commune lui consente une servitude pour la pose d'un support de dimensions approximatives au sol (fondations

comprises) de 70 cm x 70 cm sur la parcelle cadastrée section ZE n° 127.

La décision du Conseil municipal

Le Conseil municipal, à l'unanimité, a accepté, d'une part, de passer un avenant n° 1 avec l'entreprise Eiffage Route. D'autre part, il a décidé, par 25 voix pour et 3 abstentions, de concéder à Enedis la servitude demandée, à ses frais et d'autoriser le Maire à signer la convention correspondante.



Extraits du Conseil du 25 octobre 2016

**Retrouvez les compte-rendus complets en Mairie ou sur www.guichenpontrean.fr/ Vie municipale > Conseil municipal
> Les élus et les compte-rendus des conseils municipaux**

Aménagement de la rue du Général Leclerc

Dans le cadre des travaux d'aménagement de la rue du Général Leclerc (secteur des Landes), le Syndicat Départemental d'Énergie (SDE) 35 a réalisé une étude détaillée des travaux d'effacement des réseaux électriques, téléphoniques et d'éclairage public. Ces travaux se situent du rond-point des Callunes à celui du Pigeon Blanc. Ils débuteront en décembre 2016.

Quel est le coût de ces travaux ?

La Commune versera au SDE 35 la somme de 185 055 € TTC pour l'effacement des réseaux de cette rue. Ce dossier sera présenté à la prochaine réunion du Syndicat en vue d'être subventionné.

La décision du Conseil municipal

Le Conseil municipal, à l'unanimité, a accepté de réaliser ces travaux aussitôt que le dossier aura été retenu, d'inscrire les crédits correspondants au budget 2016-2017 et d'accepter de verser au SDE 35 la somme de 185 055€ TTC.

Une entrée de ville requalifiée

Un peu comme le projet d'aménagement de la rue de la Répu-

blique, les abords de la routes seront aménagés. Trottoirs et pistes cyclable seront créés afin de sécuriser les piétons et les cycles. La rue sera paysagée et aménagée de façon à réduire la vitesse des véhicules. Cette voie plutôt rurale, à l'origine, se transformera en voie urbaine.



S'unir pour réussir

Aménagement du domaine de la Massaye et lancement des premiers travaux

La Massaye, où en est-on ?

L'aménagement du domaine de la Massaye suit son cours avec le lancement de la commercialisation de la première tranche. Rappelons-le, après une longue période de négociation avec l'association centrale des Vétérinaires, qui s'est soldée par une fixation judiciaire du prix, la Société d'Aménagement et de Développement d'Ille et Vilaine (Sadiv), a acquis le Domaine, soit près de 50 ha cette année.

La Sadiv est une société d'économie mixte, créée par le Conseil Départemental pour le bénéfice des communes et des intercommunalités du département. Elle les accompagne dans l'élaboration et la réalisation de leurs projets : habitat, équipements publics et zones d'activités.

Depuis longtemps, la Massaye a allié activités humaines et cadre naturel. C'est donc dans cet esprit que, dès le début, nous avons conduit les réflexions sur l'aménagement de ce Domaine. Notre objectif a toujours été de conjuguer l'accueil de population et d'activités avec la préservation des principales caractéristiques naturelles du site.

Nous avons donc lancé des études préalables en ce sens. Ces dernières ont dressé un état des lieux du patrimoine écologique du site et ont projeté l'impact que pourraient avoir les différents projets mis à l'étude.

Les enjeux paysagers et les boisements ont donc été identifiés et un inventaire exhaustif visant à recenser les zones humides du Domaine a été réalisé. En ce qui concerne les zones humides, la mission a été réalisée par le bureau d'études Ameter et un groupe de travail, composé d'élus et d'habitants. Cette étude, propre à tout projet d'aménagement, complète celle menée dans le cadre du PLU sur l'ensemble du territoire de la Commune.

Ces expertises ont permis d'aboutir à des recommandations visant à structurer le patrimoine arboré à l'intérieur des projets d'urbanisation et à conserver les corridors écologiques. Nous mettrons en œuvre ces préconisations dans les différents secteurs qui composeront le site :

- la zone habitat
- la zone d'activités
- la zone Château et sud Château
- l'espace naturel de 20ha où se situent l'ancienne ferme et la chapelle.

Les premiers chantiers vont bientôt débuter

L'aménagement de la Massaye est un projet majeur pour le développement de la Commune et pour Pont-Réan en particulier. Il s'échelonne jusqu'en 2030 ; cela signifie une arrivée progressive de nouvelles familles, de nouveaux effectifs pour les écoles qui, rappelons-le risquent une nouvelle fermeture de classe, de nouveaux clients pour les commerces... bref, un nouvel élan pour le bourg de Pont-Réan.

Une première tranche d'aménagement va être lancée début 2017. Elle concerne la création d'une centaine de logements en continuité du lotissement du Dr Even et le long de la D 776. Ce nouvel ensemble propose la création d'un habitat diversifié intégré dans un environnement paysager qualitatif.

Concernant le Château, un promoteur avait présenté au Comité de pilotage un projet d'hôtellerie tourisme et affaire couplé à une résidence seniors avec services, nous avions donné un avis favorable à cette opération mais il n'a finalement pas donné suite. La Sadiv a donc relancé un appel à projets.

Les élus du groupe majoritaire

Guichen Pont-Réan, c'est à vous !

Le droit d'expression des groupes : RAPPEL

La véhémence de la part du groupe majoritaire nous interpellent.

Au fil des Reflets, les groupes minoritaires sont qualifiés par la majorité de, "ubuesque", "girouette" ou encore "simplet". Le groupe "Dynamique et Solidaire" en fut la cible. Nous nous sommes exprimés contre cette attitude irrespectueuse.

Pierrick Auffray, a expliqué sa déception. Il a rappelé aux élus de la majorité qu'il avait du respect pour eux, qu'il appréciait de travailler avec eux dans les commissions. Il a rappelé que la loi sur la presse de 1881 régit les bulletins municipaux.

A ce titre, la majorité ne peut répondre aux textes des minorités dans le même bulletin municipal. Le droit de réponse doit s'exercer dans le numéro suivant.

Michèle Motel, a pointé le manque de traitement égalitaire vis-à-vis groupes.

Le délai de rigueur pour déposer les textes au service communication est le lundi qui suit le conseil municipal à 12h ; comment le groupe majoritaire peut-il répondre aux textes des minorités alors que le groupe "Guichen, Pont-Réan c'est à vous !" communique toujours son texte pour édition à l'échéance limite.

Tout simplement parce que le groupe majoritaire a, dans les faits, un délai supplémentaire pour rédiger son texte. Ce qui est contraire au règlement intérieur du conseil municipal.

Pierrick Auffray a demandé le strict respect de nos valeurs républicaines "Liberté" et "Egalité".

Nous sommes convaincus que M. le Maire saura faire régner dans cette instance le calme et la sérénité nécessaire à un travail efficace dans l'intérêt général.

Michèle Motel, Hélène Le Bars, Pierrick Auffray
Suivez-nous sur facebook : www.facebook.com/guichenpontreancestavous
NB : Nos interventions au Conseil municipal en vidéo sur le blog
[http : guichenpontreancestavous.fr](http://guichenpontreancestavous.fr)
Contact : guichenpontreancestavous@orange.fr - 06 88 56 70 46

Guichen Pont-Réan, Dynamique et Solidaire

L'adoption par le Pays des vallons de Vilaine du schéma de cohérence territorial (SCOT) donne les grandes lignes aux communes pour l'aménagement de leur territoire.

Une des actions importantes, est la revitalisation des centres bourgs. C'est l'occasion de missionner un cabinet d'urbanistes pour repenser le fonctionnement du bourg. L'accès aux commerces, le stationnement, la densification urbaine pour économiser les terres agricoles doivent être revus en concertation avec la population et les commerçants.

Une municipalité doit prévoir sur le long terme l'évolution de sa population et maîtriser le foncier de sa commune dans l'intérêt du plus grand nombre. Si l'extension du parking rue de Fagues est vraiment nécessaire et si elle avait été anticipée, une proposition d'échange de terrains aurait pu être faite aux propriétaires à l'instar de ce qui est fait pour les terres agricoles.

Nous sommes toujours dans l'attente de la création d'un RAM (relais assistants maternels) au niveau de VHBC.

Nous vous souhaitons à chacune et chacun de bonnes fêtes de fin d'année ainsi qu'à vos proches et vos familles.

Les élus de la liste "Guichen Pont Réan Dynamique & Solidaire" Daniel Leport, Béatrice Lambert et Thierry Pressard



**Maîtrise d'oeuvre
de vos projets d'habitat**

Conception et réalisation
Construction neuve
Rénovation
Amélioration énergétique

1bis, rue des Cahotiers 35580 GUICHEN
Tél : 02 30 96 34 42 - contact@ecotrois.fr

www.ecotrois.fr

Entretien espaces verts
Jaime Faisca

[Services à la personne] **Tonte, taille haie, entretien de massifs, débroussaillage, désherbage, nettoyage, ponçage et peinture**

[50% de réduction d'impôts] **50% réduction impôts**

servicesfaisca@gmail.com
06 28 28 96 42



Cheminel Plomberie
Plomberie
Chauffage
Sanitaire

Neuf - extension - rénovation
Installation, dépannage, entretien

35580 Guichen - contact@cheminelploMBERIE.fr
Tél 02 23 45 68 97 / 06 37 54 81 62

Allo Anne-laure & Stéphane DERRIEN




Taxi Véhicules de 5 à 9 places.

Médical et Privé / Gares et Aéroports **Guichen**

06 08 83 01 10
La Provostais 02 99 57 36 05 - Site:allotaxi.guichen.free.fr

jardinerie E.Taillard
Jardinerie et nutrition animale depuis 1938

- Nutrition animale
- Produits agricoles
- Jardinage biologique et écologique
- Plants, semences, légumes, fleurs...



Jardinerie Emmanuel Taillard
2, rue du Domaine de la Massaye
35580 Pont Réan - Tél. 02 99 42 21 69
jardinerietaillard@orange.fr

Eurl Coquemont - Auguin
M. Auguin Dominique



Maçonnerie
Neuf, rénovation, agrandissement
Pose de micro-stations

02 23 45 28 02
15 Chauvignac 35580 Guichen
eurl-coquemont-auguin@orange.fr

Services à la personne

Pour continuer à vivre chez soi, la collectivité de Guichen met à disposition différents services :

- le service d'aide et d'accompagnement à domicile (*entretien du logement, aide à la personne, aide à la mobilité...*),
- le portage de repas à domicile,
- l'accueil itinérant à domicile,

Contact : CCAS au 02 99 05 35 92

- le portage de livres à domicile
- l'accueil de jour,
- l'hébergement temporaire,

Contact : Médiathèque au 02 99 05 38 32



Contact : Etablissement d'Hébergement pour Personnes Agées Dépendantes - La Résidence "Le Tréhelu" au 02 99 52 07 07.

Vous êtes entrepreneur, artisan, commerçant, votre entreprise est située à Guichen et vous souhaitez faire paraître une publicité dans

Reflet

Contactez le service Communication au 02 99 05 75 72.

Les encarts représentent 1/8e de page (9 x 6 cm).
 Tarif pour un numéro 70,00 €
 Tarif pour trois numéros 190,00 €
 Tarif pour six numéros 350,00 €

Contacts et informations utiles

Mairie

Tél. : 02 99 05 75 75

Fax : 02 99 05 75 76

www.guichenpontrean.fr

accueil@ville-guichenpontrean.fr

Horaires	matin	après-midi
lun-mar-mer-ven	8h30 - 12h	14h-18h
jeudi	8h30 - 12h	Fermé au public
samedi	9h - 12h	Fermé

Fermée à 17h30 du 19 au 2/01/2017 ainsi que le sam 24/12.

CULTURE

Espace Galatée

Permanences : lun de 13h30 à 17h et du merc au ven de 9h à 12h et de 14h à 17h30 ; le sam de 9h à 12h. Fermé le mardi. Tél : 02 99 57 32 57.

espacegalatee@ville-guichenpontrean.fr

Médiathèque de Guichen/Espace Numérique

A l'Espace Galatée. Horaires : mar 16h30-18h30, merc 10h-12h30/14h-18h30, vend 16h30-18h30 et sam 10h-12h30. Fermée du 22/12/2016 au 2/01/2017. Tél : 02 99 05 38 32.

mediatheque@ville-guichenpontrean.fr

www.mediathèques-est.vhbc.fr

L'Espace Numérique

Le programme des animations est disponible auprès de la Médiathèque et de l'Espace Numérique. Fermé du 17/12/2016, à 12h au 2/01/2017.

Tél : 02 99 57 31 25. www.wikicyb.fr

espacenumerique@ville-guichenpontrean.fr

Bibliothèque Pont-Réan

Permanence le merc de 16h à 17h30, le ven de 16h30 à 17h30 (sauf vacances scolaires) et le sam de 10h30 à 12h30. Tél : 02 99 22 06 93 (aux horaires d'ouverture) ou 02 99 42 23 21/06 76 84 18 01.

bibliopontrean@gmail.com

SERVICES DIVERS

Déchèterie à La Pigeonnais

La déchèterie n'est pas un service communal. Ouverture du 1^{er}/04 au 31/10, lundi et mercredi de 14h à 18h, vendredi et samedi de 9h à 12h et de 14h à 18h. Fermeture à 17h, du 1^{er}/11 au 31/03. Tél : Smictom 02 99 57 04 03.

Ordures ménagères :

La collecte des divers déchets s'effectue le mercredi matin à partir de 5h30 (sauf jours fériés).

Tél : Smictom 02 99 57 04 03.

Agence postale communale de Pont-Réan : 02 99 42 23 23.

La poste de Guichen

Professionnels : 36 34.

Particuliers : 36 31.

Dépannage électrique 7J/7

Richard Le Neindre : 06 82 87 31 96.

Thierry Quintin : 06 31 22 29 42.

Dépannage plomberie chauffage 7J/7

Guillaume Vivier : 06 81 39 06 58

LOISIRS

Clad/UFCV - Mairie de Guichen

Responsable local d'animation :

M. Raguez - 02 99 57 05 82

Coordonnatrice administrative :

C. Antoine - 02 99 57 06 43

Animation enfance :

M. Gourlay - 02 99 57 05 81

Accueil de loisirs Île Ô Mômes et accueil périscolaire Jean Charcot : 02 99 57 33 94

Accueil périscolaire Les Callunes : 02 99 57 05 71

Accueil périscolaire M. Greff : 02 99 42 25 26.

Espace jeunes : 06 87 09 71 85.

Ludothèque

Permanences : mer. 10h à 12h et 15h30 à 18h, ven. 9h30 à 11h30 et 16h30 à 18h (sauf pendant les vac. scolaires), sam. 10h à 12h. Tél : 02 99 65 11 68 ou 02 99 52 16 22.

Maison des associations

43 rue de Fagus.

Salle Henri Brouillard Pont-Réan

Permanence samedi de 9h à 12h

Tél : 02 99 42 29 42

INFOS DIVERSES

Point accueil emploi : les horaires

Lun et mer de 9h à 12h et le mardi, jeu et ven de 9h à 12h et de 14h à 16h30 sur RDV.

Contact : 02 99 57 00 09.

Mission locale (1^{er} RDV) : 02 99 57 05 85.

Centre d'information sur les droits des femmes et des familles (CIDFF)

Le CIDFF organise des pré-bilans d'orientation professionnelle, les 2 et 8 décembre, de 10h à 12h30 et de 13h30 à 16h30 à Rennes.

Inscriptions : CIDFF 35 au 02 99 30 80 89.

Enquête INSEE

Une enquête statistique sur l'emploi, le chômage et l'inactivité aura lieu du 12 au 27/12/2016. Les ménages recevront une courrier d'un enquêteur de l'INSEE. Ce dernier se rendra dans chaque foyer muni d'une carte officielle afin de les interroger.

Salon de l'étudiant

Le Salon du Lycéen et de l'Étudiant se déroulera les jeudi 12 et vendredi 13 janvier de 9h à 17h, le samedi 14 janvier de 9h à 18h, Parc des Expositions de Rennes-Aéroport, Hall 5.

PERMANENCES ADMINISTRATIVES

Caf

En Mairie, le lundi de 9h à 12h, sauf vacances scolaires.

Architecte conseil

En Mairie, les 5 et 22 décembre
RDV au 02 99 05 75 75.

Conciliateur de justice

Les 8 et 22 décembre et 12 et 26 janvier, de 9h à 12h, à la Mairie de Guichen, sur rendez-vous.
Contact : 02 99 05 75 75.

Espaceil - Agence la Brétilienne

Tous les vendredis de 9h à 12h à la Mairie
Sans rendez-vous. Contact : 06 30 12 12 59

Député : Jean-René Marsac

Sur RDV uniquement, un jeudi matin par mois.
Contact : 02 99 72 12 16.

Conseillers départementaux

Mme Motel et M. Morazin

Les samedis 3 décembre et 7 janvier, de 10h30 à 12h, à la Mairie.

ÉTAT CIVIL



25

naissances



8

décès



9

mariages

Décès du 4/09 au 1^{er}/11 :

André Gloire, Odette Morvan veuve Salmon, Yves Bougeard, Roland Simon, Alain Legendre, Aristide Lemoine, Amélie Marchand épouse Laurens, Juliette Clermont veuve Marais.

Mariages du 17/09 au 1^{er}/10 dont :

Jean-Philippe Roblot et Adeline Hubert
Christophe Giraudet et Magali Georget
Guillaume Frein et Sylviane Panchaud

SANTÉ

Médecins

Maison médicale de Guichen :

Dr Bochet, Théaudin, Roger, Gloaguen et Mouillat : 02 99 57 00 84

Pont-Réan :

Dr Le Bras : 02 99 42 25 65

Maison médicale de Messac : 02 99 92 36 94

Le centre se trouve au 64 avenue de la gare à Messac après avoir passé la Vilaine et la voie de chemin de fer. Ouvert le week-end.

Sage-femme

Mmes Couëpel et Philippe : 02 90 84 89 61

Permanences des pharmacies

04/12 : Macher-Talibart, Bruz : 02 23 50 37 21

11/12 : des Halles, Guichen : 02 99 57 01 11

18/12 : de l'Hôtel de ville, Laillé : 02 99 42 56 87

25/12 : des Halles, Guichen : 02 99 57 01 11

01/01/2017 : de Bretagne, Bruz : 02 99 52 68 96

08/01 : Clech, Guichen : 02 99 57 30 36

15/01 : de Goven : 02 99 42 01 54

22/01 : du Vert Buisson, Bruz : 02 99 52 51 10

29/01 : Maguero, Chartres-de-Bret : 02 99 41 28 29

Agenda

Décembre

Marché de Noël de la Commune

Samedi 10 décembre de 10h à 19h

Dimanche 11 décembre de 10h à 18h

Les Halles // Contact : 02 99 57 32 57

Concert des ensembles de Musicole

Vendredi 16 décembre à 19h

Espace Galatée // Contact : 02 99 57 36 97

Janvier

Fest-noz des rois par Dorn ha Dorn

Samedi 7 janvier à 21h

Espace Galatée // Contact : 06 74 54 40 34

**Forum trajectoires des métiers
par le Pays des vallons de Vilaine**

Mercredi 25 janvier après-midi

Espace Galatée // Contact : 02 99 57 02 20

Vos élus au micro de Radio Laser

Jeudi 19 janvier de 17h10 à 17h40

Thème : la sécurité

Apéro concert par Dorn ha Dorn

Dimanche 29 janvier à 18h30

Salle des Halles // Contact : 06 81 40 82 64 ou 06 66 61 90 88

théâtre

Représentation théâtrale par le Pied en coulisses

Les 21 janvier à 20h30, 22 janvier à 14h30, 27 et 28

janvier à 20h30 et 29 janvier à 14h30

Espace Galatée // Contact : 06 73 50 79 98



Février

Représentation théâtrale par le Pied en coulisses

Les 3 et 4 février à 20h30 et le 5 février à 14h30

3 séances au profit de l'association Solidarité ici et là-bas

Espace Galatée // Contact : 06 73 50 79 98

Après-midi jeux organisé par la ludothèque

Dimanche 19 février à 14h

Salle des Halles // Contact : 06 73 50 79 98

Loto organisé par le FCG

Samedi 25 février à 20h

Espace Galatée // Contact : 06 80 84 83 22

Dimanche 12 février à 16h

spectacle

COSMOFOLIES

Compagnie Imaginaire

Espace Galatée

"Les Cosmotoons débarquent sur Terre !

Venus du fin fond de la galaxie, après une tournée sur Bételgeuse et Antarès, les Cosmotoons ont pris leur vaisseau pour rendre visite aux petits humains. Ambassadeurs de leur planète, leur mission est d'entrer en contact avec les petits terriens...

A partir de 3 ans - Durée : 40 min

Sur Réservation au 02 99 57 32 57

