

LE PROJET ÉDUCATIF TERRITORIAL  
**Comment l'outil  
se déploie sur le terrain**

**P.9 ACTUALITÉ**

Budget participatif 4 :  
le projet validé  
ne manque pas de tonus !

**P.16 PORTRAIT**

Clément Godreul,  
en route vers ses ambitions  
professionnelles

# REFLET

La revue  
municipale

EXPÉRIMENTATION

La rue  
aux enfants



**GUICHEN  
PONT  
RÉAN**

# ARRÊT SUR IMAGES

## MOBILISATION CONTRE LA LGV ~

Vendredi 10 mars, des élus du territoire, des agriculteurs et des citoyens ont défilé de la gare de Rennes jusqu'à la Préfecture de Région pour faire entendre la voix des communes de Vallons de Haute Bretagne Communauté contre le projet d'une ligne grande vitesse destructrice de plus de 600 hectares de terres.



## LA RUE AUX ENFANTS [GPR 2050] ~

Mardi 14 mars, les enfants des écoles Marcel Greff et Sainte-Marie ont réaménagé à leur idée le chemin entre le bourg de Pont-Réan et les écoles. Ils ont conçu et fabriqué leur parcours idéal avec des rondins et des cabanes pour s'amuser, réalisé des fanions en tissus et peint le mur en béton pour mettre de la couleur ! Une journée créative accompagnée par Cuesta, les élus et les services techniques. + de photos et le lien vers le reportage de France 3 sur la [page Facebook](#) de la Ville.



## PISTES CYCLABLES ~

Lundi 6 mars, les élus de la Ville ont rencontré les élus référents aux mobilités du Conseil Départemental pour les convaincre de prioriser la liaison entre nos 2 bourgs pour la création de voies sécurisées dédiées aux 2 roues. (Lire l'édito p. 4).



## LA MAGIE DE LA MUSIQUE CLASSIQUE ~

Vendredi 10 février le concert à l'Espace Galatée se jouait à guichet fermé. L'Orchestre Métropolitain de Rennes y présentait son répertoire sur "les cordes à travers le temps : de Vivaldi à nos jours." Rondeur, pureté de son et émotions musicales étaient au rendez-vous avec Bach, Mozart, Grieg... En 1<sup>ère</sup> partie, des élèves de Musicole et leurs professeurs ont interprété le Canon en ré majeur que l'allemand Johann Pachelbel a composé vers 1680. Vous nous avez fait des retours très positifs et nous vous en remercions. Restez curieux, nous vous promettons encore de belles émotions sur cette saison culturelle 2022/2023 !



## 2200 SPECTATEURS POUR "SILENCE ON TOURNE" ! ~

La pièce 2023 du Pied en Coullisses a été un vrai succès : 5 représentations sur 8 ont rempli l'Espace Galatée... Le public a adoré cette comédie et le plaisir de cette édition restera longtemps gravée dans la mémoire des acteurs. Une belle énergie !



## FÉVRIER RIME AVEC CRÉATIVITÉ ~

Pendant les vacances à l'Espace jeunes, les ados avaient co-construit un programme varié en privilégiant les activités d'intérieur : découverte des métiers avec la cuisine collective, journée multisport avec l'Ocas, tournoi Fifa et, le 14 février, après-midi créative suivie d'une soirée casino royal !



## JOLI COUP D'ŒIL ! ~

En ce début d'année, la Médiathèque décline ses animations autour des sens. Dans ce cadre, Anne-Laure Lemoine a proposé 2 ateliers sur la technique du fusain, du pastel sec ou du pastel gras en travaillant sur le thème "L'espoir à travers le regard". Quand l'artistique se mêle à l'expressif !



## DO IT YOURSELF ~

Samedi 4 mars, 6 stagiaires ont réalisé leur corbeille en osier (local), avec Estelle Després de Coloc'Art. Ils étaient ravis d'avoir découvert l'univers de la vannerie. Intéressé ? De nouvelles dates seront programmées en septembre, réservez bien à l'avance, c'est prisé !

**P.6-7 ACTUALITÉ**

Focus "Mobilité"

**P.10 ACTUALITÉ**

2 nouvelles expérimentations dans le bourg de Guichen

**P.11 DOSSIER : LE PROJET ÉDUCATIF TERRITORIAL****P.16 PORTRAIT**

Clément Godreul, en route vers ses ambitions professionnelles

**P.18 ENVIRONNEMENT**

Covoiturage : une prime de 100 € pour les conducteurs

**P.19 CULTURE**

Soirée folk rock avec La Maison Tellier

**P.23 ASSOCIATIONS**

Le festival Littéralouest vous invite à son anniversaire !

**P.24 ASSOCIATIONS**

Saynètes légères et pièces farfelues avec Les Théâtrucs

**P.25-26 ÉCONOMIE****REFLET AVRIL-MAI 2023**

Dominique Delamarre, Directeur de publication  
 Hermine Toffoletti, Rédactrice en chef  
 Élodie Girod, Marina Le Calvez et Léna Tanguy rédaction, photos, secrétariat de rédaction - Géraldine Cohat, illustrations.

© Photos : portrait Matthieu Chanel  
 © Sur la base d'une création graphique de pollenstudio.fr

Relecture assurée par les membres du Comité de relecture.

Imprimé à 4400 exemplaires par Edicolor sur papier PEFC.

**PROCHAIN NUMÉRO DE REFLÉ : JUIN-JUILLET 2023**

Les informations sont à envoyer 45 jours avant la publication du Reflet, soit le 15 avril au plus tard à : [reflets@ville-guichenpontrean.fr](mailto:reflets@ville-guichenpontrean.fr)

**Vous souhaitez échanger avec le Maire ?**

Il se tient à votre disposition pour vous rencontrer ! N'hésitez pas à prendre rendez-vous par téléphone (02 99 05 75 75) ou via le formulaire de contact du site internet (onglet Nous contacter depuis la page d'accueil).



## Liaisons douces : pédalons vers le futur

 **DOMINIQUE DELAMARRE,**  
Maire de Guichen

Relier Guichen à Pont-Réan pour les cyclistes, de façon sécurisée, c'est le cheval de bataille de la Ville depuis des années et une vraie demande de votre part à tous. Vous avez d'ailleurs su nous le redire lors de la grande concertation menée dans le cadre de notre projet Guichen Pont-Réan 2050 : vous avez en effet été très nombreux à plébisciter cet aménagement.

C'est un dossier complexe qui prend du temps, pour 2 raisons : d'une part nous sommes là sur une route départementale, et d'autre part le coût d'une telle infrastructure est extrêmement élevé. Il faut en effet acquiescer du terrain pour élargir la voie et faire des travaux de busage, de renforcement de terrain...

Vous comprendrez aisément que le travail avec le Département est donc de mise pour déployer un projet d'une telle envergure.

Dans le cadre de son schéma de mobilité, ce dernier accentue fortement le développement des liaisons douces. Une aubaine pour notre territoire, dont nous avons su nous saisir ! Mais la priorité qui avait jusqu'alors été identifiée avec le Conseil Départemental était de relier les bourgs aux gares ferroviaires. Ce sont donc les liaisons vers les haltes/gares de Laillé et de Bourg-des-Comptes qui avaient été retenues dans le cadre du Plan mobilités 2025. Cependant, il nous semble plus judicieux de hiérarchiser différemment ces actions, aussi nous nous battons depuis plusieurs mois pour faire bouger les lignes... et que la liaison entre Guichen et Pont-Réan passe en priorité, devant celle de Guichen vers la halte de Laillé (celle de Guichen vers la halte de Bourg-des-Comptes n'étant pas remise en cause). Le développement de cet axe a d'autant plus de sens, qu'il permettrait aussi de faire le lien vers Bruz, déjà pourvu en piste cyclable, et, au-delà, vers la Métropole rennaise.

Le 6 mars, nous avons eu une réunion de travail sur le terrain pour défendre cette position ! Nous avons rencontré 2 élus du Département : Stéphane Lenfant, Vice-Président délégué aux mobilités, aux infrastructures et au ferroviaire et Schirel Lemonne, Conseillère départementale déléguée au plan vélo départemental et aux liaisons vertes, en présence des conseillers départementaux du territoire. La prise en compte du changement de priorité souhaité par la Ville est en bonne voie pour être validée ! Premier jalon enjambé sur cette route semée d'obstacles... D'autres restent encore à franchir avant la concrétisation du projet mais nous y croyons !



 **PHOTO DE LA SAISON**

**ÉTAT CIVIL**

## Procédure de demande pour les papiers d'identité

**Vous l'aurez remarqué : les démarches pour obtenir les papiers d'identité demandent beaucoup de patience et un peu de méthode. On vous guide dans les différentes étapes.**

**1. Anticipez votre besoin**

Vous avez besoin d'une carte nationale d'identité et l'an prochain, vous prévoyez un voyage ? Faites d'une pierre deux coups en demandant le passeport sur le même rendez-vous !

**2. Faites une pré-demande sur le site internet de la Ville**

Prenez garde, elle est valable 6 mois !

**3. Prenez rendez-vous**

Cette démarche s'effectue en ligne sur le site de la Ville. Attention, si aucun créneau n'apparaît sur le site, c'est qu'il n'y a aucune disponibilité. Il faudra réessayer ultérieurement ou contacter d'autres Mairies. **Attention** : Les places sont rares ! Si vous ne pouvez pas honorer le rendez-vous, merci de prévenir le service par mail à l'adresse : [service.population@ville-guichenpontrean.fr](mailto:service.population@ville-guichenpontrean.fr)

**4. Préparez les documents nécessaires**

Vous devez arriver avec tous les documents demandés lors de la pré-demande. Ces documents doivent être les originaux.

Comptez plusieurs semaines pour la réalisation de vos papiers. Vous serez informés par message dès qu'ils seront prêts. Le retrait se fait en Mairie, sans rendez-vous.

**INFO NATIONALE**

## Enquête pour la sécurité intérieure

Si vous avez récemment été contactés par le Service statistique ministériel de la sécurité intérieure, pas de panique ! Jusqu'au 16 juillet, le gouvernement réalise une enquête sur le ressenti de la population autour de la sécurité intérieure. Le choix des citoyens a été fait aléatoirement, mais la réponse est obligatoire !

# 13



C'est le nombre d'actions retenues par la Commune pour l'Opération de Revitalisation du Territoire, lancée dans le cadre du dispositif "Petites Villes de Demain". Pour en assurer le suivi, l'évolution et pouvoir évaluer leur niveau de réalisation après 5 années de dispositif, nous vous proposons de répondre au questionnaire en flashant le QR-code ci-dessous ou sur le site de la Ville.

 **+ D'INFOS**  
[guichenpontrean.fr](http://guichenpontrean.fr)  
 > Les projets de la ville  
 > Petites ville de demain

**EXPÉRIMENTATION**

## Un nouveau temps pour les aînés ?

**Entre mai et juillet, la Commune va expérimenter l'ouverture du restaurant scolaire aux seniors. Ce rendez-vous pourrait être mis en place régulièrement à partir de septembre si le test est concluant !**

Entre le fait d'être seul(e) et le coût que cela implique, déjeuner au restaurant peut être parfois compliqué pour les aînés.

Alors, pour leur permettre ce plaisir, la Ville ouvre les portes du restaurant municipal Les Callunes aux 75 ans et plus ! Ainsi, le temps de 3 lundis (15 mai, 12 juin et 3 juillet), 3 groupes de 10 personnes pourront partager un bon repas et un moment convivial.

Un menu spécial sera élaboré pour l'occasion et les écoliers qui déjeuneront à côté pourront même en profiter. Intéressé(e) pour participer mais vous craignez le joyeux brouhaha des enfants affamés ? Pas d'inquiétude, pour partager en toute tranquillité le repas, c'est dans une petite salle, à l'écart de l'effervescence, que vous pourrez vous rencontrer, discuter et manger !

Prenez garde, les places sont limitées ! Pour plus d'informations et vous inscrire, contactez le CCAS.



**TARIF** : 8,56€  
**CONTACT CCAS**  
 02 99 05 75 75 puis tapez 1

 **INSCRIPTIONS**  
 Avant les 3/05,  
 31/05 et 20/06

## ESPACE PUBLIC

## Création d'une zone de rencontre dans le cœur de bourg de Guichen

L'aviez-vous remarqué ? Fin décembre, le cœur du bourg de Guichen, jusque-là limité à 30km/h, est passé en zone de rencontre. Les objectifs ? Réussir à partager la chaussée entre les piétons et les véhicules, de manière apaisée, et créer un espace public où la relation entre usagers est prépondérante et la vie commerçante dynamique.

### À RETENIR Les bonnes pratiques

- ~ Les piétons peuvent circuler sur la chaussée et ont la priorité sur les véhicules.
- ~ Tous les véhicules peuvent y circuler, mais ceux motorisés ne peuvent excéder une vitesse de 20 km/h.
- ~ Le stationnement et l'arrêt des véhicules motorisés sont possibles uniquement sur les espaces aménagés à cet effet.

Dans le code de la route, les piétons forment une catégorie qui comprend les personnes qui se déplacent à pied ainsi que les pratiquants de rollers et trottinettes et les utilisateurs de fauteuils roulants. Dans les zones urbaines et commerçantes des petites et grandes villes, ils sont plus nombreux... et comme ils sont plus vulnérables que les automobilistes, des mesures de protections supplémentaires sont nécessaires. C'est la raison d'être de ces zones où la vigilance des autres utilisateurs des voies doit être accrue !

### MOINS DE VOITURE DANS LE CENTRE ?

Si rien ne vous impose de passer par l'hyper-centre en voiture, pensez à le contourner ! Et n'oubliez pas qu'il existe des parkings à proximité, comme celui de la place G. Le Cornec ou du Presbytère.



### LA ZONE CONCERNÉE

C'est la partie identifiée ici par les pointillés bleus. Il s'étend donc du rond-point de la Mairie à la Place de l'Église. Sur place, elle est matérialisée par une signalétique au sol qui vous indique l'entrée dans cette zone.



### À L'ÉTUDE

## Cheminement piéton à La Bouëxière

**LE PROJET.** Relier les hameaux de la Basse et Haute Bouëxière à la gare de Guichen/Bourg-des-comptes par un chemin réservé aux piétons entièrement sécurisé. Un parcours total d'1,7 km environ.

**EN 2023,** le travail va se concentrer sur l'étude de maîtrise d'œuvre menée par l'entreprise ABE (Atelier Bouvier Environnement) et les acteurs de la Ville. Elle a déjà démarré. L'objectif est de faire un état des lieux.

Dans un premier temps, il s'agit d'établir un diagnostic : repérer les contraintes, analyser les difficultés du site, puis définir les premières hypothèses d'aménagement.

Dans un second temps, la mission consistera à fixer des orientations. Pour cette phase, les riverains seront associés au projet. Au cours du 2<sup>e</sup> semestre 2023, une réunion publique pour présenter les différents scénarios envisagés sera organisée. La date sera annoncée sur nos supports d'information et les habitants concernés recevront une communication spécifique dans leur boîte aux lettres.

### PRÉVENTION DANS LES ÉCOLES

## Se sentir en sécurité à vélo

Entre le lundi 3 avril et le jeudi 4 mai, les 168 élèves de CM2 des 5 écoles de la Commune passeront leur "permis vélo" ! Nouveauté cette année : la présence de Rodrigue de l'Espace Jeunes qui donnera aux enfants les astuces pour régler leur vélo comme il faut ! Une prévention en 3 temps : théorie, pratique et débrouille !



Le côté théorique, c'est évidemment la connaissance des panneaux de signalisation que les enfants auront étudié en amont avec les enseignants.

### TOUS À VÉLO !

Puis, en action sur la piste installée dans la cour et sous les indications des policiers municipaux, ils montreront leur maîtrise de leur 2 roues en respectant les règles de circulation et avec un petit exercice de précision. "Sur le plan de la sécurité, nous insistons aussi sur l'équipement : le jour de notre intervention, chaque enfant vient avec son vélo, son casque et son gilet réfléchissant. Une manière de prendre les bons réflexes dès le plus jeune âge", ajoute Joël Piel, policier municipal. C'est bien pour cette raison et pour montrer aux enfants qu'ils sont acteurs de leur sécurité, que Rodrigue, le coordinateur jeunesse de la Ville se

### AIDE À L'ACHAT D'UN VÉLO ÉLECTRIQUE

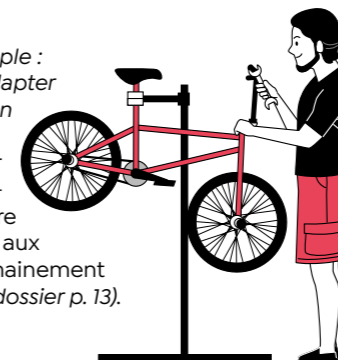
## La nouvelle campagne démarre début mai

Dans le cadre de sa politique en faveur des mobilités décarbonées et pour encourager l'utilisation des "modes actifs" (marche et vélo) de déplacements quotidiens, la Ville renouvelle sa campagne d'aide forfaitaire pour l'achat d'un vélo à assistance électrique (VAE). Comme l'année dernière, elle concerne les habitants de Guichen Pont-Réan qui sont majeurs et cette aide s'élève à 100€ par foyer.

Vous avez un projet d'achat ? Premier conseil : lisez en amont le règlement pour être sûr de répondre aux conditions, par exemple sur les types de vélos concernés. La marche à suivre et la liste des documents à fournir sont détaillées sur [www.guichenpontrean.fr](http://www.guichenpontrean.fr) > Actualité.

La campagne débutera en mai, alors, deuxième conseil : si vous êtes intéressé, ne tardez pas à postuler, l'enveloppe budgétaire de ce projet n'est pas extensible et l'offre est donc limitée.

joint à cette action. "L'idée est simple : que chaque enfant apprenne à adapter son vélo à son usage et en fonction de sa croissance !" Par exemple ? Avoir sa selle au bon niveau, gérer le gonflage de ses pneus, le graissage de sa chaîne... Des savoir-faire qui pourront être pratiqués grâce aux 2 futures bornes répar'vélos prochainement installées sur l'espace public (lire dossier p. 13).



### AU QUOTIDIEN

## Se déplacer depuis et vers Guichen



### BUS VERS RENNES

C'est la Région Bretagne qui gère ces transports. Le service s'appelle BreizhGo. Guichen est desservi par la ligne 10 "Pipriac/Mernel/Rennes", du lundi au samedi. À Rennes, le bus vous dépose notamment à l'arrêt St-Jacques/Gaité où vous trouverez d'autres bus et la ligne B du métro.

+ d'infos : [www.breizhgo.bzh](http://www.breizhgo.bzh) - [www.star.fr](http://www.star.fr)



### TRAIN VERS RENNES ET REDON

La ligne TER dessert les gares de Laillé/Guichen et Guichen/Bourg-des-Comptes.

+ d'infos : [www.ter.sncf.com/bretagne](http://www.ter.sncf.com/bretagne)



### TRANSPORT À LA DEMANDE : NAVETEO

Pour compléter l'offre de transport, Vallons de Haute Bretagne Communauté (VHBC) a mis en place un dispositif permettant de se déplacer de votre domicile vers une des 17 autres communes de son territoire (Naveteo-bourg) ou de rejoindre un arrêt de bus (Naveteo-car).

+ d'infos : une plaquette détaillant les modalités est disponible en Mairie ou en vous connectant sur [www.vallons-de-haute-bretagne-communaute.fr](http://www.vallons-de-haute-bretagne-communaute.fr) > Le transport et la mobilité

### COVOITURAGE



**Ouestgo** est une plateforme gratuite qui vous permet de trouver facilement votre covoiturage ou de proposer un trajet sur l'échelle du Grand Ouest. **Ehop** est un réseau de covoiturage départemental qui propose un accompagnement personnalisé pour trouver un trajet. Partagez-y les vôtres, même s'ils sont courts, ils peuvent rendre service !

+ d'infos : [www.ouestgo.fr](http://www.ouestgo.fr) - [ehop-presdechezmoi.fr](http://ehop-presdechezmoi.fr)  
Bon plan : voir article prime de 100€ covoiturage p. 18



Sur la Commune, 4 aires de covoiturage permettent de stationner son véhicule pour rejoindre un autre conducteur : au rond-point du Pigeon Blanc, près du Cimetière de Pont-Réan, à La Taupinais et celle de l'échangeur de la Courtinais.

Autres aires à proximité : [www.vallons-de-haute-bretagne-communaute.fr](http://www.vallons-de-haute-bretagne-communaute.fr) > Le transport et la mobilité



### TRANSPORTS SCOLAIRES

C'est la Région Bretagne (BreizhGo) qui organise ce service de proximité. En Ille-et-Vilaine, il existe 570 circuits. L'inscription pour l'année scolaire se fait en ligne entre fin mai et mi-juillet (donc fin mai 2023 pour la rentrée de septembre 2023). Bon plan : BreizhGo propose aux familles de leur envoyer gratuitement un gilet réfléchissant, qui permet d'être mieux vu de jour comme de nuit. Pour cela, faites la demande en ligne (lien sur [www.guichenpontrean.fr](http://www.guichenpontrean.fr) > Au quotidien > Se déplacer).

+ d'infos : [www.breizhgo.bzh](http://www.breizhgo.bzh)

## AGRICULTURE

# Tous à la ferme ! À la rencontre des agriculteurs

Sur les terres guichenaïses, les agriculteurs qui œuvrent pour remplir nos assiettes sont nombreux. À partir du mois d'avril, nous vous proposons des rendez-vous réguliers pour aller à leur rencontre. Ne les manquez pas !

## 37 EXPLOITATIONS

Avez-vous une idée précise de l'étendue de l'offre de produits "made in Guichen" ? Maraîchers, arboriculteurs, producteurs de céréales, de viande, éleveurs de volailles, de vaches laitières, de chèvres, de brebis et d'agneaux, producteurs et transformateurs... sont implantés sur la Commune.

Fin 2022, la Ville a entamé un travail avec les agriculteurs où la place du relationnel est primordiale et qui s'articule autour de 3 démarches. Nous vous en avons déjà parlé dans Reflet (voir le dossier du numéro de février/mars 2023) ! La première, en partenariat avec Agrobio 35, a pour objectif de formaliser la feuille de route des ambitions de la Ville concernant la transition agricole et alimentaire. La seconde est orientée vers les exploitants : 4 d'entre-eux, accompagnés par la Chambre d'Agriculture, vont bénéficier d'une aide technique et d'un suivi pour tester de nouvelles pratiques plus durables. Enfin, la troisième va permettre aux habitants et aux agriculteurs de faire plus ample connaissance.

## LE 23 AVRIL, ON SE RETROUVE À L'ÉLEVAGE DU CANUT !

Les exploitants vont, tour à tour, vous ouvrir leurs fermes : l'occasion de découvrir les secrets de certains élevages, les coulisses du maraîchage, les tours de main de la transformation... Avec ces temps d'échanges privi-



Frédéric Dupont - unsplash.com

légiés, vous aurez une idée plus précise des contraintes de ces métiers et saurez éviter les impairs lors de vos balades en campagne, afin par exemple, de ne pas perturber les troupeaux. Tout en proposant des animations ludiques et conviviales !

Cette découverte des fermes démarre par l'Élevage du Canut, le 23 avril de 10h à 17h. Sylvie Blot vous proposera, entre autres, de visiter sa bergerie, de découvrir ses produits par le biais d'une petite restauration, et, pour le bonheur des enfants, de faire des balades en poney ! Habitée à participer à des rencontres, adepte de la vente directe à la ferme et des marchés, Sylvie peaufine son organisation. Si vous êtes curieux d'en savoir déjà un peu plus, vous pouvez consulter sa page Facebook : [Élevage du canut](#).

## NOUVEAU FORMAT

## Le marché bio devient le marché des Halles

La Ville, en accord avec vos commerçants bios, modifie la formule du marché du jeudi soir. L'objectif ? Le redynamiser en vous offrant un plus grand choix de produits. Rendez-vous jeudi de 16h à 19h !

## CONSERVER L'ADN

À présent, les commerçants accueillis ne seront plus forcément bios, mais seront locaux et travailleront de façon responsable. C'est une commission composée de 2 commerçants, 2 élus, 2 agents municipaux et 2 habitants-clients qui est chargée de sélectionner les exposants et de proposer diverses actions pour rendre ce rendez-vous hebdomadaire toujours plus qualitatif !

## AUX BEAUX JOURS, IL S'ANIME ET S'AÈRE

Vous aviez aimé le concept l'an dernier ? Il est renouvelé cette année ! Chaque 2<sup>e</sup> jeudi entre avril et octobre, à l'exception du mois d'août, le marché prendra ses quartiers à l'extérieur, rue du 11 novembre, et sera agrémenté d'animations, de démonstrations, d'ateliers et de musique ! Une belle manière de joindre l'utile (les

courses) à l'agréable, et passer un bon moment en famille ou entre amis, avant de rentrer chez vous !

**Le marché aéré et animé :**  
13 avril, 11 mai, 8 juin, 13 juillet, 14 septembre et 12 octobre.



LES 3

## PREMIERS RDV

**DIMANCHE 23 AVRIL  
L'ÉLEVAGE DU CANUT**  
10h > 17h - Sylvie Blot  
La Petite Sadouve

**SAMEDI 17 JUIN  
CHÈVRERIE**  
Horaires à venir  
Sébastien Bessieux  
Chauvignac

**SAMEDI 8 JUILLET  
LES PETITS  
BONHOMMES**  
Horaires à venir  
Samuel Pierin  
La Pigeonnais



## SITUER

l'ensemble des exploitations grâce à la carte interactive sur [guichenpontrean.fr](http://guichenpontrean.fr)  
> Au quotidien  
> Agriculture



## BUDGET PARTICIPATIF #4

## Le projet validé ne manque pas de tonus !

Imaginer des aménagements pour améliorer notre cadre de vie avec une enveloppe budgétaire de 20 000 € maximum, c'est le principe du budget participatif. Le projet lauréat de cette 4<sup>e</sup> édition donnera une belle allure à l'espace défini à proximité de la salle Henri Brouillard. Découvrez ici les détails de cette jolie idée proposée par Aurélie Trouessard.

## RAPPEL DES PRINCIPAUX CRITÈRES

Satisfaire l'intérêt général

Concerner des dépenses d'investissement et ne pas générer de coût de fonctionnement

Respecter l'environnement

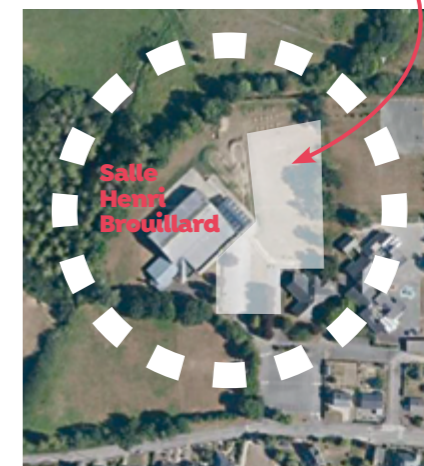
**NOUVEAU POUR CETTE ÉDITION**  
une zone spécifique a été définie : c'est dans l'espace extérieur près de la salle Henri Brouillard que doivent s'inscrire les propositions.

## LE BILAN DES PROPOSITIONS

Étant donné qu'un seul projet répondait aux critères, les étapes de présentation et de vote des habitants (initialement prévues du 31 mars au 12 mai) n'ont pas été nécessaires cette année.

## Les 2 projets non-retenus :

- "Une aire de fitness" implantée rue Paul Sérusier, près du parcours de santé du site des Éberges >>> ne respecte pas le lieu d'implantation défini, mais ressemble beaucoup au projet lauréat !
- "Une prairie fleurie" avec des allées engazonnées, une aire de repos, un verger de petits fruits et un rucher, entourée par une haie bocagère >>> Ce projet engendre des coûts de fonctionnement, en particulier beaucoup d'entretien pour le Service Espaces verts. Toutefois, le sujet intéresse la



Ville et sera ré-étudié avec la personne qui a fait cette proposition dans le cadre de l'opération "Plantons un verger".



### ENFANCE Les inscriptions pour les vacances de printemps

Comme pour chaque vacances, l'équipe de l'Accueil de loisirs prépare le programme d'activités. En avril, place au thème : "Le tour de France des régions !"

De votre côté, l'organisation des 2 semaines est validée ? Alors, ne tardez pas à inscrire vos enfants sur les jours qui vous intéressent pendant ces vacances de printemps !

**INSCRIPTION**  
DERNIER DÉLAI  
le dimanche 2 avril

RDV sur le [Portail famille](#) en scannant ce QR-code



## ZOOM SUR LE PROJET LAURÉAT



## À CHAQUE ACTIVITÉ SON ÉQUIPEMENT ADAPTÉ !

La bonne recette pour animer un tel espace extérieur, tout en le rendant convivial, a été proposée par Aurélie Trouessard. C'est un cocktail, diversifié et malin, rassemblant des machines de fitness, du mobilier urbain pour s'installer confortablement et des équipements de jeux de plein air. En voici le détail...

## SE TONIFIER AU GRAND AIR !

- 1 Multi press à piston pour se muscler le haut du corps.
- 1 rameur d'extérieur pour travailler les muscles du dos, les capacités pulmonaires et la coordination.
- 1 vélo élliptique pour les adeptes

de l'endurance et travailler aussi les jambes !

## SE POSER, LIRE, DISCUTER...

- 2 tables de pique-nique, solides, construites en matériau recyclé, adaptées aux personnes à mobilité réduite, de couleur marron.
- 3 bancs dans les mêmes matériaux et design que les tables, avec une assise et un dossier renforcés.

## JOUER À TOUT ÂGE !

- 1 baby foot.
- 1 table de ping-pong.
- 2 poteaux et 1 filet de jeu multisport (badminton, volley...).

Le montant de l'ensemble atteint 16 000 € auxquels il convient d'ajouter les coûts d'installation (dalles béton, scellements et main d'œuvre). Le total du projet a donc été budgété à 19 500 €. C'est dans les clous !



[ GUICHEN PONT-RÉAN 2050 ]

## 2 nouvelles expérimentations dans le bourg de Guichen pour récolter vos avis !

**On relance la concertation au sujet du réaménagement des centres-bourgs et de la mobilité ! Cette fois, ce sera par le biais de tests grandeur nature... Oui : nous allons temporairement opérer des changements au cœur du bourg. L'objectif : répondre à vos attentes et aux enjeux de transition écologique. Allez, on arrête le suspense et on vous en dit plus !**



### 1 - PLACE AUX PLACES

Et si on redécouvrait les espaces publics ? Oublier un temps que la Place du commerce est un parking et lui offrir un nouveau visage, de nouveaux usages... Elle deviendrait alors un lieu de rencontre, où la convivialité inonderait cette placette entièrement réaménagée. Des espaces de jeux, des bancs, un peu d'ombre, un retour de la végétalisation, de jolies terrasses, la mise en valeur des commerces qui la bordent... Ça fait rêver non ?

### IMAGINER ET INSTALLER L'ESPACE AVEC VOUS !

Le 2 mai, les agents de la Ville débiteront l'installation de l'espace avec



### 2 - UNE CIRCULATION EN SENS UNIQUE DANS LE BOURG

L'objectif de cette expérience est de diminuer l'impact de la voiture en centre-ville à savoir la dangerosité, la vitesse, le bruit et la pollution. Vous êtes nombreux à l'avoir demandé, alors... testons, du 24 avril au 21 mai ! Il est important de noter que les vélos sont autorisés à accéder sur l'ensemble de la zone en double sens.



les structures les plus "encombrantes", puis, les mercredi 3 et jeudi 4 mai, vous serez les bienvenue.e.s pour "pimper" la placette en lui donnant les dernières touches de couleurs, de déco pour la rendre chaleureuse. Ces chantiers participatifs seront animés par les services de la Commune, le groupement Cuesta et les étudiants de l'École Universitaire de Recherche Création artistique dans l'espace public de l'Université Rennes 2.

### UNE INSTALLATION TEMPORAIRE... POUR LE MOMENT !

Cette configuration qu'on imagine (ne soyons pas avare de superlatifs) plutôt idyllique, ne durera qu'un temps : 4 mois... Le 2 septembre, retour au mode "parking". Sauf... si vous en décidez

autrement ! Car, une fois encore, cette expérimentation est l'objet d'une concertation ! En fonction de vos retours, la Ville fera le choix ou non d'offrir une nouvelle vie à cette place...



La circulation et le stationnement seront interdits sur la place durant toute la phase expérimentale.



### FAITES-NOUS PART DE VOS RETOURS !

Que ce soit pour l'expérimentation "Place aux places" ou la mise en sens unique des rues du bourg, nous vous donnons la parole pour nous faire part de vos remarques, positives comme négatives, et surtout constructives !

Pour cela, flashez ce QR-code, ou RDV en mairie, sur les marchés, dans vos services publics.



Parce qu'elle n'est pas experte, la Ville se fait accompagner sur le sujet de la circulation par un spécialiste : le cabinet Altermob. C'est avec ce prestataire qu'elle a lancé une étude de mobilité des centres-bourgs.

L'expérimentation initiée à Guichen émane des préconisations de ce cabinet. Sur le plan ci-contre, vous pouvez en découvrir les contours.

Lors de l'expérimentation des comptages vont être réalisés et un rapport précis nous sera remis. **Nous attendons également vos retours !**



Les riverains seront informés directement des modifications temporaires concernant la collecte des déchets.

## LE PEDT

### Comment l'outil éducatif se déploie sur le terrain

Le projet éducatif territorial (PEdT) permet aux acteurs éducatifs de coordonner leurs actions de manière à respecter au mieux les rythmes, besoins et aspirations de chaque enfant. Grâce aux actions mises en place sur la Commune, les enfants ont la possibilité de s'épanouir tout en acquérant différents savoirs, savoir-faire et savoir être. Entrons ensemble dans le concret de ce dispositif !



#### EN DIRECT DE L'ATELIER MUNICIPAL !

Les enfants de l'accueil de loisirs sont fiers de leur travail, et on les comprend ! Guidés notamment par Émilie Sales-Antoine, animatrice, et Stéphane Morin, chef d'équipe Bâtiment, ils ont participé à la confection des fleurs lumineuses pour les Soirées d'été à Pont-Réan 2022. Un des éléments de décoration qui avait été remarqué et très apprécié !

# L'ENFANT, ACTEUR DE SON PARCOURS ÉDUCATIF

À la maison et sur les temps avant, pendant et après l'école, chaque enfant côtoie au quotidien des adultes d'horizons multiples. Harmoniser la manière de lui donner les clés pour grandir, c'est l'objectif qu'ont visé les partenaires éducatifs de la Ville en concevant le PEdT. Détails.

## UNE DÉMARCHÉ COLLECTIVE

Ils sont nombreux à avoir répondu présents aux sollicitations des élus de la Ville et du Clad-Ufvc (qui avait la délégation de la gestion du service enfance-jeunesse de la Commune jusqu'en septembre 2021) ! Enseignants et directeurs d'école, parents d'élèves, animateurs et directeurs des sites d'accueil des enfants, représentants de l'Ufvc, partenaires institutionnels tels que la Caf, associations guichenaïses... ont réfléchi ensemble aux valeurs qu'ils voulaient transmettre aux enfants et à la méthode à adopter pour y parvenir.

## L'IMPORTANCE DE LA CONTINUITÉ ÉDUCATIVE

Par le biais de brainstormings et d'échanges par petits groupes, les principales problématiques ont été identifiées. La plus évidente ? Assurer la continuité éducative de l'enfant ! "Pour cela, comme dans un groupe de musique, il faut que tous les musiciens jouent le même morceau, en rythme et accordés, image Audren Guilbaud, responsable du service Enfance-Jeunesse. Et pour en revenir aux adultes qui entourent les enfants sur les différents temps de leur journée, il faut donc que nous ayons tous le même discours." Un point acté par tous !

## L'ENFANT CHOISIT

"Que souhaitez-vous pour les enfants de Guichen, demain ?" C'est la question qui a servi de départ à la suite de la réflexion. Le vivre-ensemble, le partage et le respect sont apparus comme prioritaires. Ce qui a également primé, c'est impliquer l'enfant "dans son quotidien mais aussi dans son environnement et dans la vie de sa commune", précise Audren.

Les orientations définies ont été réunies sous 3 enjeux (cf. encadré ci-contre) et déclinées en 5 actions en place aujourd'hui.



+ d'infos : [guichenpont.rean.fr](http://guichenpont.rean.fr) ou en scannant ce QR-code.



**3 TEMPS D'ÉCHANGES**, rassemblant les différents acteurs éducatifs du territoire ont permis de rassembler, collectivement, les idées-phares du PEdT. Ici, il s'agit de la première rencontre en février 2020.



## 3 QUESTIONS À MATHIEU LUCAS

Adjoint à l'enfance, aux affaires scolaires, périscolaires et à la restauration

— Selon vous, quelle est la notion fondamentale sur laquelle il faut se baser lorsqu'on construit un projet éducatif de territoire ?

Incontestablement, le rythme de l'enfant. Il faut s'intéresser à tous les temps : en classe, le midi avant et après le repas, après l'école... Nous avons d'ailleurs constaté que des temps trop longs sans activité, de type "récréation" sur le temps méridien pouvaient causer de l'ennui chez certains enfants. Une situation qui peut engendrer de la surexcitation et entraîner l'apparition de conflits. Il faut aussi proposer suffisamment de temps calmes, car certains enfants ont besoin de plus de temps de repos dans leur journée.

— Mais comment, dans un accueil de loisirs et périscolaire collectif, répondre aux besoins individuels ?

Par un programme "à la carte", en laissant l'enfant choisir, au jour le jour, ce qu'il a envie de faire, selon son humeur et son énergie. Ce qui a été déterminant et a connu un résultat positif très rapidement lors de la mise en place des 5 actions du PEdT, c'est l'arrêt des groupes par tranches d'âges au profit des pôles d'activités (cf. ci-contre).

— Cela implique une organisation importante ! Comment est-elle mise en place ?

Aujourd'hui, le Pôle Enfance-Éducation de la Ville de Guichen compte plus de 90 agents (responsables de sites, animateurs, agents administratifs, de restauration...) auxquels s'ajoutent les intervenants extérieurs (associations et professionnels proposant une activité spécifique). Les accueils sont répartis sur 5 sites et tous ces partenaires ne se côtoient pas forcément... d'où la cohérence d'avoir un document de référence unique : le PEdT !

## PEdT, qui es-tu ?

UN PROJET AVEC 3 ENJEUX MAJEURS

1 ~ La citoyenneté et le vivre-ensemble

Mettre en place des actions de coopération, sensibiliser à la sauvegarde de l'environnement, développer des temps apaisés...

2 ~ L'enfant, acteur de ses loisirs

Proposer des actions qui permettent à l'enfant de développer son autonomie, de respecter son rythme de vie et son bien-être, lui laisser le choix de ses activités.

3 ~ La co-éducation

Travailler autour de la communication avec différents acteurs du territoire, développer les échanges intergénérationnels, offrir la possibilité aux familles de s'impliquer dans les actions lancées sur les temps périscolaires.

DÉCLINÉS EN 5 ACTIONS

1 ~ Les pôles d'activités

Regrouper les enfants autour de leurs envies du jour et pas en fonction de leur âge (cf. article ci-contre).

2 ~ Zen midi

Se détendre... en pratiquant une activité, durant les temps du midi et sur chaque site de restauration. (cf. p 14).

3 ~ Répar'vélos

Bientôt, vos enfants en sauront plus que vous sur l'entretien d'un vélo ! (cf. p 14).

4 ~ De la fourche à la fourchette

Découvrir et expérimenter les activités au jardin, puis cuisiner en veillant au tri et à la lutte contre le "gaspil". (cf. p 15).

5 ~ Passerelle

Pour faciliter les sauts entre les différents accueils. (cf. p 15).



**ATELIER MODELAGE EN ARGILE** pour certains enfants de l'île Ô Mômes, pendant que d'autres profitent des activités sportives à l'extérieur. En ce mois de juillet 2021, les pôles d'activités sont bien concrets !

## CHOISIR ENTRE ACTION, CRÉATION ET DÉTENTE

Le principe des pôles d'activités ? Regrouper les enfants autour de leurs envies du moment, et pas en fonction de leur âge. La circulation entre les pôles est libre et les animations toujours pensées pour répondre aux 3 enjeux majeurs du PEdT. Illustration.

## 8 ESPACES, 8 AMBIANCES

1 pôle, c'est un thème général qui se décline en animations (cf. ci-contre). Les 8 pôles sont présents sur les temps périscolaires sur chaque site et sur les accueils de loisirs le mercredi et pendant les vacances. Relativement simple sur le papier, ce dispositif implique une organisation plus exigeante que celle mise en place précédemment. D'autant plus que, pour répondre aux enjeux du PEdT, l'éventail des propositions a été élargi !

## DES AMÉNAGEMENTS ADAPTÉS

"Les besoins en salles et en matériels sont plus importants, les aménagements des espaces doivent être en adéquation avec l'ambiance en lien avec l'activité, et une gestion des ressources humaines bien huilée est indispensable", détaille Agathe Juret, coordinatrice.

## LA PAROLE... AUX ENFANTS !

"Aujourd'hui, j'ai choisi le pôle jeux parce que je n'avais pas envie de jouer dehors et qu'il y a des nouveaux jeux de société qui viennent de la Ludothèque."

Nathan, 7 ans

"J'aime bien le pôle bricolage parce qu'on fait des activités manuelles, on crée des choses avec de la récup, on invente... et des fois on se prend pour des scientifiques."

Lilou, 9 ans

"On s'est installées dans le coin bidouilles pour créer des bracelets brésiliens entre copines !"

Manon et Léa



Détente, bricolage, bidouilles, jeux, extérieur, sport, grande animation et expression.

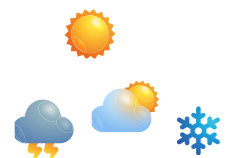
2 THÈMES À LA LOUPE



• **Détente** : Espace de lecture, dessin/Mandala et de repos.

À disposition des enfants : des coussins, des lits et aussi des livres, puzzles et jeux de logiques, ambiance cocooning. Les animateurs peuvent raconter des histoires...

• **Expression** : création de films, théâtre, boîte à idées, musique, jeux imaginaires... Les enfants ont accès à des dégustations, des instruments de musique, un espace scénique... De nombreux spectacles naissent ici !



## CHANGER D'AIR ET RESPIRER SUR LES TEMPS DU MIDI

### ZOOM SUR... LE YOGA

La séance commence par la météo des émotions : soleil, nuages, pluie, neige, orage, tempête... "On prend rarement le temps de s'interroger sur ce qu'on ressent, c'est pourtant une bonne manière de se concentrer sur soi et se relaxer, même quand il y a du bruit dehors," constate Anne Carlier, l'intervenante de ces ateliers yoga. Puis, un temps est dédié aux postures. Anne est attentive : les enfants ont terminé leur repas il y a peu de temps ! "Ils aiment les postures d'équilibre, travailler à la fois dans la force et la souplesse." Arrive le temps de la méditation et relaxation durant lequel Anne joue du handpan. "Effectuer ces pratiques en musique et de manière collective n'est pas anodin, cela permet à l'enfant de se sentir bien en groupe, donc de s'ancrer, trouver sa place et grandir avec les autres." La demie-heure passe vite, mais en fin de séance, Anne prend le temps pour un nouveau tour de météo des émotions, bien souvent agrémenté de plus de commentaires qu'au début !



**Ce qui est impressionnant avec les zen-midis, c'est de réussir à créer une bulle, un cocon, entre des enfants qui ne se connaissent pas forcément et en un temps relativement réduit. En ce printemps 2023, les ateliers chorale ou lecture à Pont-Réan et les séances de yoga aux Callunes sont très suivis !**

Vous avez compris le principe commun à toutes les activités : ce sont des propositions faites aux enfants sans aucune obligation. Chacun peut y aller une fois, tester, et y retourner selon ses envies, ses besoins. Les bienfaits de ces temps de détente au milieu de la journée sont à la fois individuels et collectifs. Le travail sur la respiration, utile en chorale comme en yoga, a des effets positifs sur la concentration. Et le fait de focaliser son attention sur une seule chose (une voix qui raconte

une histoire, une mélodie, un temps de méditation) apporte une sensation de bien-être, réduit le stress.

Ces interventions ne sont pas lancées au hasard, même le positionnement des enfants et de l'intervenant, en cercle ou demi-cercle, a son importance ! De plus, étant donné qu'elles induisent d'être à l'écoute, ces activités du zen-midi apaisent et diminuent les situations de conflit. ~

**CHANTER** assis, debout, de mémoire, en "yaourt", en lisant... Le fait que chacun ait son style n'empêche pas l'harmonie !



**LES ÉTIREMENTS** font partie des mouvements simples mais essentiels d'une séance de yoga !

## QUAND CO-ÉDUCATION RIME AVEC FUN !

### EN ACTION AUTOUR DU VÉLO

La Ville a investi dans 2 stations de réparation pour vélos. Elles permettent, en un seul point, d'entretenir, réparer et nettoyer son vélo avec divers outils : une pompe à air, des clés, pinces, et tournevis de différentes tailles et formes... Vous aviez répondu au sondage qui vous demandait de choisir les 2 lieux de leur installation ? Merci de votre participation ! Sachez donc que la 1<sup>ère</sup> station sera posée prochainement sur la Cale, au niveau du parking à vélos. La 2<sup>ème</sup> sera positionnée Place G. le Cornec, à la fin des travaux de la réfection de la Mairie.

En quoi cette action entre dans le cadre de PEdT ? Elle répond à l'enjeu "L'enfant, acteur de ses loisirs" et au développement de son autonomie. Pour l'aider, des ateliers de réparation vont être organisés. Ils auront lieu au sein de l'Accueil de loisirs. En avril et en mai, dans le cadre de l'action de prévention du "permis vélo" (cf. p 6), Rodrigue, le coordinateur de l'Espace Jeunes, va initier les élèves de CM2 des 5 écoles aux gestes importants pour circuler à vélo en toute sécurité : mettre sa selle à la bonne hauteur, gonfler ses pneus, graisser sa chaîne, faire face à une crevaison, comment réagir s'il déraile... ~

### AUGMENTER LES ÉCHANGES INTERGÉNÉRATIONNELS

Les visites des enfants de l'Île Ô Mômes à la Résidence Le Tréhélu sont régulières. Les activités partagées apportent du bonheur à tous. Que ce soit pour un atelier de préparation collective d'une soupe ou pour interroger les aînés et récolter leurs témoignages, les enfants sont pleins de ressources et très impliqués ! L'objectif est de favoriser la transmission de savoirs et savoir-faire et la palette des méthodes employées est vaste. La dernière animation festive ? Un karaoké, début mars avec les résidents et leurs familles ! ~



**LIBÉRÉE, DÉLIVRÉE...** Si les choix de morceaux ne sont pas les mêmes en fonction des générations, le karaoké est incontestablement un moment de fête qui rassemble et donne le sourire à tous !

### ZOOM SUR... LES ATELIERS CUISINE

De la farine, des œufs, des produits laitiers... en dehors du jardin, d'autres aliments, produits localement, permettent de ravir nos papilles. Et apprendre à les cuisiner pour en faire de délicieuses gourmandises est déjà un moment très agréable ! Pendant les vacances scolaires, une fois par semaine, une dizaine d'enfants volontaires de l'Accueil de loisirs peut participer à l'atelier avec un cuisinier ou une cuisinière de la Cuisine Centrale et un animateur ou une animatrice. "Il choisissent leur recette en amont, précise Anita Hébert, responsable du service. Dernièrement, ils ont opté pour des cookies et un gâteau au yaourt". Les apprentis-pâtisseries font leurs mesures, préparent leurs mélanges jusqu'à la cuisson. Puis, le midi ou lors du goûter, tous les enfants participent à la dégustation !

"Les ados de l'Espace Jeunes viennent aussi régulièrement réaliser des recettes à la Cuisine Centrale et ont vite pris leurs marques. Ils ont démarré par des chouquettes et vont prochainement confectionner un repas entier, preuve de leur belle motivation," assure Anita !

## CONNAÎTRE LES RICHESSES DU TERROIR

**L'action "De la fourche à la fourchette" est un bel exemple de l'implication des différents acteurs de la Ville sur le terrain ! En première ligne, l'association Culture Bio et le service de restauration collective.**

L'idée ? Faire découvrir aux enfants le cycle du jardin, et, par extension, ceux de l'alimentation et de la gestion des déchets, avec un maximum d'ateliers pratiques ! Toutes les étapes sont abordées : préparation de la terre, semis, entretien, récolte... Puis on passe en cuisine : on prépare et bien sûr on déguste (cf. encadré ci-contre) ! Et pour les déchets ? On apprend à appliquer les règles du tri, en particulier en sélectionnant ce qui va se composter et permettre d'ici quelques mois de servir d'apport au jardin.

### DES ESPACES DÉDIÉS ET DES RÉFÉRENTS

Des jardinières ont été installées à l'extérieur, à l'Île Ô Mômes : idéal pour être aux premières loges et voir à quel rythme poussent les semis ! De plus, une fois par mois, les enfants bénéficient d'un atelier avec Sylvie et Aline, bénévoles de Culture Bio. "Ils sont curieux et volontaires : certains adorent observer les "petites bêtes" présentes dans le compost, d'autres sont très efficaces pour les plantations", constatent ces 2 passionnées, ravies de transmettre leurs connaissances ! ~

## ASSURER LES TRANSITIONS AVEC LA PASSERELLE

Pas toujours facile de passer le cap de la crèche à la maternelle, ou de faire le grand saut entre le primaire et le collège ! Alors, pour se préparer en douceur et découvrir son futur environnement, des échanges et des actions communes entre petits et grands sont mises en place.







## CLÉMENT GODREUL, EN ROUTE VERS SES AMBITIONS PROFESSIONNELLES

Un pied dans l'imaginaire, l'autre dans la réalité et la tête remplie d'envies de partage ! Clément Godreul a 17 ans et veut devenir le futur chef d'orchestre de l'animation enfance-jeunesse de Guichen ! Cette vocation est née au fil de son parcours d'enfant et d'adolescent au sein des accueils périscolaires et de loisirs de la Ville. Une sorte de voyage initiatique où il a observé, découvert, échangé, participé, proposé... Autant de situations, vécues dans le jeu ou dans la vie quotidienne, qui lui ont permis de trouver sa place, tout simplement !



**C**e n'est pas pour rien que les jeux de rôle font partie des méthodes pédagogiques utilisées comme moyen d'apprentissage de la vie sociale et de la découverte de son environnement... Les univers créés incluent fiction et réalité et projettent les participants dans des histoires modernes, historiques, futuristes, fantastiques.. Aujourd'hui, Clément Godreul constate les bienfaits de cette pratique, en particulier les atouts qu'elle lui a permis de développer. Alors qu'au départ, c'était surtout pour lui une activité récréative qui lui donnait de l'entrain pour toute la journée !

*"Je suis arrivé à Guichen lors de ma rentrée en CP. J'allais à l'école Saint-Martin et commençait ma journée par une trentaine de minutes à l'accueil périscolaire", détaille-t-il. Un emploi du temps assez classique qui n'est pas synonyme de joie pour la plupart des enfants. "Moi, j'adorais ça ! Je savais que j'allais pouvoir me mettre dans l'ambiance de l'école à un rythme qui me convenait, et en m'amusant". Cet engouement s'est accentué dès le CE1 : "j'ai intégré l'activité "jeux de rôle" animée par Dimitri Orain. Après cette découverte, je ne cherchais même plus à voir quelles étaient les autres propositions", affirme-t-il en souriant.*

D'un naturel un peu solitaire, calme et plutôt timide, Clément entre pas à pas dans ces aventures de groupe. Il est d'abord motivé par le fait de construire une histoire à plusieurs, de créer des situations, de tester les propositions des autres. *"Puis j'ai pris de l'assurance, eu envie d'apporter mes idées, de chercher de meilleures options, d'inventer des stratégies..."* Au fil des années, les groupes évoluent et Clément se rend compte qu'il apprécie aussi d'aller vers les autres, d'échanger avec de nouvelles personnes.

*"Ce que je ne voyais pas à l'époque, c'est l'art de la coordination qu'assurait Dimitri : il veillait à la fois à nous laisser apprendre par nous-même tout en transmettant les notions d'écoute et de vivre-ensemble.*

**2011**  
Arrive à Guichen, entre en CP et découvre l'accueil périscolaire

**2017**  
S'investit dans l'atelier radio, avec l'Espace Jeunes et Radio Laser

**2020**  
Entre au lycée

**2022**  
Démarre la formation théorique et pratique du Bafa

MINI BIO

**"Le métier de responsable enfance/jeunesse implique de savoir organiser, trouver des solutions, et consacrer une large place au relationnel."**

*Aujourd'hui ça me parle, mais à 8-9 ans, je me voyais écrivain ou historien car c'est une culture utile pour les jeux de rôle." Comme quoi, il était déjà stratège !*

Sa vocation de responsable de service enfance-jeunesse attendra donc encore un peu... car durant ses années collège, son projet professionnel est de devenir chroniqueur radio. *"En 5<sup>e</sup>, grâce à une proposition de l'Espace Jeunes, j'ai participé à un atelier à Radio Laser avec Pierre-Louis Dupret : en 1 semaine, nous avons réalisé l'interview de 3 groupes de musique de A à Z", résume-t-il. Une belle révélation pour Clément, qui est resté fidèle aux micros et a intégré pendant 3 ans le groupe de jeunes animateurs qui réalisent une émission chaque mercredi.*

À son arrivée au lycée, même si ses cours et travaux personnels lui laissent moins de temps libre, Clément fréquente encore assidûment l'Espace Jeunes. *"Certains imaginent que c'est un lieu d'accueil très cadré avec des activités imposées... Pour moi, c'est un espace où on peut se retrouver entre jeunes et faire ce qu'on a envie. Parfois, on s'organise et on réaménage entièrement l'intérieur, et d'autres fois, on profite juste d'être ensemble", s'amuse-t-il !*

C'est très clair, notre doyen des jeunes se sent très bien dans cet environnement, à tel point qu'il se voit bien dans le rôle d'animateur et entame, en avril 2022, la formation pour obtenir le brevet d'aptitude aux fonctions d'animateur (Bafa) et passer du côté de l'animation. Il manquait encore un petit déclic pour en faire son projet professionnel. *"Il s'est produit récemment, raconte-t-il. En raison des travaux de la Mairie, Audren, la responsable du service Enfance-Jeunesse s'est installée à l'Espace Jeunes avec Rodrigue. En les observant, j'ai découvert les multiples facettes cachées de la gestion d'un tel service et fait le lien entre les objectifs définis et ce que j'ai vécu depuis toutes ces années."*

De la définition stratégique aux actions sur le terrain, il s'est constitué une image réelle du métier... et se voit donc, dans quelques années "calife à la place du calife"... mais sans la soif de pouvoir d'Iznogoud, le héros de l'histoire de René Goscinny et Jean Tabary ! Et à court terme ? *"Je vais finaliser mon Bafa, travailler à Île Ô Mômes et faire des colos cet été. En janvier, j'espère intégrer le BPJEPS animation, de préférence en alternance." Un bon début !*



## COVOITURAGE Une prime de 100 € pour les conducteurs

L'État affiche son ambition de lutter contre la voiture solo. Parmi ses propositions : une prime de 100€ pour les conducteurs qui pratiquent le covoiturage courte distance. Voici comment ça marche.

### QUI PEUT EN BÉNÉFICIER ET COMMENT ?

Cette prime est destinée aux conducteurs qui effectuent, avec des covoituteurs, 10 trajets d'une distance inférieure ou égale à 80 km en 3 mois. Pour "officialiser" ce covoiturage, le conducteur et les passagers doivent utiliser une application mobile. Parmi celles qui sont éligibles au dispositif (liste sur : [ecologie.gouv.fr](http://ecologie.gouv.fr)), vous trouvez OuestGo, le référent en matière de covoiturage quotidien sur le Grand Ouest. Alors, si vous êtes un habitué du covoit, passez désormais par cette application gratuite !

Vous l'avez compris, l'idée de ce dispositif est de développer le covoiturage sur les trajets domicile/travail et cette prime est l'occasion de vous mettre le pied à l'étrier. Et si vous hésitez à vous lancer, 100€ c'est une bonne motivation, non ?

### LEVONS NOS FREINS AU COVOITURAGE !

Changer de routine n'est pas si compliqué car il ne s'agit pas de révolutionner votre quotidien ! L'association bretonne Ehop a constaté qu'en Bretagne 74 % des déplacements domicile-travail se font en voiture et 100 voitures sur la route transportent seulement 106 personnes ! Pour inciter au covoiturage, elle cherche notamment à casser les idées reçues. "Si on ne peut pas covoiturer tous les jours, on peut commencer par 1 ou 2 fois par semaine, c'est déjà bien !" Elle propose, sur son site internet, un "psycho-quizz" pour vous permettre de faire le point sur votre rapport à la voiture de manière ludique. Essayez !

### EN SAVOIR PLUS

[www.ehop.bzh](http://www.ehop.bzh)  
[ouestgo.fr](http://ouestgo.fr) (télécharger l'appli)  
[ecologie.gouv.fr/covoiturage](http://ecologie.gouv.fr/covoiturage)

## EN CHIFFRE LES OBJECTIFS DE CE PLAN NATIONAL

### AUGMENTER

la part du covoiturage dans les déplacements quotidiens, domicile-travail par exemple. Ils sont actuellement estimés à

# 3%

### ATTEINDRE 3 MILLIONS

de trajets quotidiens en covoiturage en 2027 contre 900 000 aujourd'hui.

### ÉVITER L'ÉMISSION DE 4.5 MILLIONS

de tonnes de CO<sub>2</sub> chaque année.

## JARDINAGE BIO



## La Romaine, une belle et bonne laitue oubliée

RÉDACTION : [Ptit-louis-bio@orange.fr](mailto:Ptit-louis-bio@orange.fr)

La laitue romaine (*Lactuca sativa* var. *longifolia*), appelée aussi parfois chicon, était très cultivée par les jardiniers et maraîchers au début du XX<sup>ème</sup> siècle. On la trouvait encore couramment vendue sur les marchés, il y a quelques dizaines d'années... mais on risque malheureusement de bientôt la classer parmi les légumes oubliés !

### DESCRIPTION ET ATOUTS

La laitue romaine diffère des laitues pommées proprement dites par ses feuilles plus allongées. Celles-ci s'incurvent au sommet pour se recouvrir les unes les autres et constituer une pomme allongée.

D'après le D<sup>r</sup> Carton, l'Hippocrate du XX<sup>e</sup> siècle, c'est la plus minéralisante des salades de printemps et d'été. Contrairement aux laitues pommées qui sont fragiles, la romaine possède des feuilles craquantes très agréables à consommer. Elle est peu calorique et riche en calcium et en magnésium. Coupée, elle flétrit moins vite que la laitue.

### CULTIVER AVEC LA LUNE...

La Romaine se sème, se repique et se cultive comme la laitue : en jours-feuilles selon le calendrier lunaire. Car lorsque la Lune est devant une constellation d'eau (cancer, scorpion, poissons), l'activité de la plante favorise les feuilles : ce sont les jours-feuilles ! En avril, cela correspond au 10, 11, 18, 19, 27 et 28, et en mai au 3, 4, 13, 14, 22, 23 et 31.

### ... ET EN FONCTION DES VARIÉTÉS

Au printemps et en été, semez la Romaine Blonde, la Verte Maraîchère et surtout la Chicon des Charentes, qui est très lente à monter. La Craquerelle du Midi, qui réussit bien en été, résiste également bien au froid. À partir du 15 août, vous pouvez choisir la Romaine Ballon, la plus volumineuse et très savoureuse. Éviter la Romaine Rouge qui est acidifiante.

ESPACE  
GALATÉE



Saison culturelle  
SEPT 2022 • JUIN 2023

SORTIR À  
GUICHEN  
PONT-RÉAN



BD CONCERT

## L'HOMME MONTAGNE Une quête poétique avec Sam Verlen

Dimanche 16 avril  
2 séances : 11h et 16h

Est-ce que le concept de la BD-Concert vous parle ? Pas encore ? C'est donc le bon moment pour le découvrir en famille ! Avec ce spectacle, Sam Verlen propose une nouvelle lecture de la bande dessinée *L'Homme Montagne* d'Amélie Fléchais et Séverine Gauthier. Pendant que les illustrations défilent à l'écran et au fil de l'histoire, Sam en réalise l'ambiance musicale en live. Il utilise toutes sortes d'instruments : des plus classiques (guitares électriques, synthés analogiques) aux plus originaux (pierre sonore, automates...). Ses chansons et musiques pop ou électro dialoguent avec l'image et accompagnent les émotions, mouvements et actions. Une très belle expérience pour tout public dès 5 ans.

OÙ ?  
PÉNICHE  
SPECTACLE  
CALE DE PONT-RÉAN

TARIFS  
PLEIN 7€  
RÉDUIT 3,50€

### RÉSERVER

> En ligne sur  
<https://bit.ly/Billet-Galatee>  
ou scannez ce QR-code.



> par téléphone : 02 99 57 32 57  
avec règlement par CB.  
> sur place à l'Espace Galatée.

## SOIRÉE FOLK ROCK La Maison Tellier vous fait voyager avec "Atlas"

Samedi 13 mai - 20h30  
+ 1<sup>ère</sup> partie : Combattants

Atlas est le 7<sup>e</sup> album de La Maison Tellier. Les 5 musiciens originaires de Caen, férus de country, de folk et de blues reviennent, avec ce disque, à leurs premières amours : adapter ces styles musicaux enracinés en Amérique à la langue de Maupassant. C'est d'ailleurs le titre du recueil de nouvelles rédigé par cet écrivain du 19<sup>e</sup> siècle qu'ils ont adopté en guise de nom, il y a déjà 19 ans !

Guitares, basse, claviers, batterie, cuivres, et bien sûr chant : telle est la palette d'instruments que La Maison Tellier fait vibrer. Des mélodies rythmées aux ballades célébrant la beauté fragile du monde, ce bouquet de chansons, conçu durant une période incertaine, prend une dimension encore plus grande sur scène.

En 1<sup>ère</sup> partie, Combattants, quatre rennais, ne manquera pas de vous toucher avec ses chansons post-pop, inspirées par la nature, l'intime, la jeunesse...

ESPACE  
GALATÉE

TARIFS  
PLEIN 20€  
RÉDUIT 10€



EN TOURNÉE

## RÉSIDENTICE À Corps Rompus en création

Après *Mr Z* en 2020 et le *Bal des Oiseaux* en 2022, c'est la compagnie *À Corps Rompus* qui va être accueillie en résidence à l'Espace Galatée du 1<sup>er</sup> au 8 mai. Avec ce projet, le Centre culturel va un peu plus loin dans sa volonté de soutenir la création artistique.

Née en 2015, À Corps Rompus travaille actuellement sur "Tout ça tout ça", un spectacle tout public à partir de 8 ans. Le point de départ ? Un texte de Gwendoline Soublin traitant du changement climatique et des faits divers inlassablement répétés sur les chaînes d'informations continues. C'est donc le thème très actuel de l'éco-anxiété qui est mis en lumière, par le prisme



MÉTAMORPHOSE 2.0  
était le spectacle précédent de la Compagnie.

des enfants et adolescents. Pendant une semaine, Mikaël Bernard, metteur en scène, les acteurs et les techniciens vont expérimenter différentes scénographies et définir leurs choix pour ce spectacle. C'est une co-production, ce qui signifie qu'il sera programmé sur la saison 2023-2024.

### GALATÉE SUR FACEBOOK

Depuis février, votre centre culturel est présent sur Facebook. Vous y retrouverez les annonces et retours des événements culturels, qui y sont organisés par la Ville et par les associations. Abonnez-vous, likez, partagez !



**TEMPS FORTS**

# Quand le numérique sort des sentiers battus

L'équipe de la Médiathèque conçoit ses activités autour du numérique pour qu'elles soient vecteur de liens. Vous doutez que ce soit possible ou êtes curieux de voir comment elles se déroulent ? Voici un zoom sur 2 rendez-vous collectifs, au mois d'avril. Ils n'attendent que vous !

**UN CINÉ-DISCUSSION**

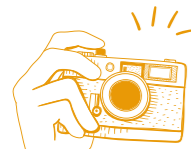
Le mardi 4 avril, ça se passera au cinéma Le Bretagne à 20h30. L'idée est de questionner votre rapport au numérique sur le plan éthique. La soirée commencera par la diffusion du documentaire "LoL, une affaire très sérieuse", sur les logiciels libres. Ce film entremêle les habitudes numériques et points de vue de 14 intervenants, agrémentés d'illustrations parfois nourries de films anciens. À l'issue de la séance, vous pourrez, à votre tour, partager votre vision et/ou interroger les 2 animateurs ainsi que les autres spectateurs sur leurs pratiques. Vous vous posez déjà des questions sur comment "sortir de google" ? Cette soirée est pour vous !

**HACKER EN ÉQUIPE**

Vendredi 28 avril, à partir de 18h, soirée "buffer overflow" avec Mickaël Roulier. Une animation en 3 étapes :

- 1 • Création d'une machine (serveur informatique) que vous allez coder.
- 2 • Pause conviviale autour d'un repas "auberge espagnole".
- 3 • Retour sur la machine créée pour rechercher ses failles, et, en quelques sortes, s'auto-hacker !

Prêts à relever ce défi collectif, à la fois ludique et instructif ?


**PRENDRE L'AIR...**

## Au printemps, la nature joue la star !

Petite devinette : quel binôme de l'Espace numérique conjugue ses talents pour vous transmettre les secrets de beauté de la nature ? René, bénévole assidu, et Lisa, médiatrice numérique, bien-sûr !

**SORTIE ET RETOUCHE PHOTOS**

• **Le mercredi 19 avril**, venez apprendre à photographier la nature avec René, notre passionné de faune et flore. Cette sortie est destinée aux adultes munis de leur appareil photo (pas de téléphone portable). Le départ se fera devant la Chouette à 9h.

**EN 2023, + DE PARTENARIATS AVEC LE CINÉMA**

En plus de la séance du 4 avril, des films en lien avec les animations proposées à la Chouette seront programmés au Bretagne.

- Mercredi 14 juin autour de la question du genre : à 14h30 spectacle dragqueens tout public et à 20h30, diffusion du film Pride.
- Rediffusion, d'ici la fin de l'année, de tous les Harry Potter, avec, en marge de chaque séance, un atelier à la Médiathèque.


fabrikasimf - Freepik


Toute la prog' du 2<sup>e</sup> trimestre sur [quichenpontrean.fr](http://quichenpontrean.fr)

## 3 ANIMATIONS À NE PAS MANQUER


**CUISINE CRÉATIVE**

avec Ingrid Géron de Savourez l'Instant.  
Sam. **8/04** à 10h30 : en binôme adulte-enfant (8 ans et +), venez jouer autour des sens !

**ET NOUS BULLERONS**

Le prochain temps dédié au partage de vos dernières lectures de bandes dessinées et à la découverte des coups de cœur d'autres lecteurs (adultes), animé par Ehssan aura lieu sam. **27/05** à 10h30.

**EXPOSITION**

Voyagez avec les illustrations d'Umi, dès le **16/05** dans la salle d'animation ! Puis réservez pour la sieste musicale et l'atelier du **03/06** : un périple en duo enfant/adulte, au cœur de l'océan.


**INFOS/RÉSERVATIONS**

02 99 05 38 32  
[mediatheque@ville-quichenpontrean.fr](mailto:mediatheque@ville-quichenpontrean.fr)


**RADIO LASER 95.9**

## Julien, de la passion à la profession radio

Permettre à chacun et chacune de s'exprimer dans le micro fait partie de l'ADN de Radio Laser depuis 30 ans. Combiné au savoir-faire formation de la Skol Radio, la radio locale permet aujourd'hui à Julien Le Borgne, jeune artiste de 23 ans, d'envisager un avenir professionnel sur les ondes !

Exigence dans le choix de l'information, écriture ciselée, montage sonore pour créer un habillage, prise en main de la table de mixage en studio : Julien découvre toutes ces tâches depuis plusieurs semaines et jusqu'à la fin de l'année.

Julien est à la fois au travail et en formation. En décembre, il a été embauché au sein d'un projet nouveau et innovant : Radio Kalon. La finalité de cette radio associative est l'insertion sociale et professionnelle de publics vulnérables par l'outil radio, et de donner la parole aux personnes en fragilité. Une radio qui a cru en Julien ! "On a senti chez lui une forte motivation, une envie de bien faire, un amour véritable pour le média radio et des connaissances incroyables, souligne Antoine Joullié, fondateur et responsable de Radio Kalon. Il lui manquait juste des compétences pratiques pour développer son autonomie dans ses fonctions d'animateur radio". Le processus est alors enclenché.

**"S'ADAPTER AUX DIFFÉRENCES, C'EST NOTRE MÉTIER"**

Antoine connaissait Radio Laser et la Skol Radio pour s'y être formé lui-même. Il s'est donc tourné vers l'organisme guichenaï pour accompagner Julien. Responsable de l'organisme de formation Skol

**SE FORMER**


[skolradio.fr](http://skolradio.fr)

**ÉCOUTER**


[radiolaser.fr](http://radiolaser.fr)

**CULTURE BIO**

## 6 ateliers pour démarrer et entretenir son potager bio

Le printemps, c'est bien souvent la saison qui donne envie de se lancer dans le jardinage ! Ça tombe bien : Culture Bio propose un accompagnement en 6 séances pour vous initier aux gestes et techniques bio au fil des saisons. Inscrivez-vous !

Ces ateliers se dérouleront chez un particulier volontaire pour proposer son potager comme lieu d'exercice. Le premier a eu lieu à Goven le samedi 18 mars. À chaque séance, en plus d'un atelier pratique, une thématique spécifique sera abordée (semis, nourrir le sol, prévenir/soigner les maladies, arrosage et gestion de l'eau).


**PROCHAINS RDV**

- Samedi 29 avril à 14h
- Samedi 27 mai à 14h
- Vendredi 16 juin à 18h



**TARIFS** : 10€/séance pour les adhérents, 14€ pour les non-adhérents (adhésion 10€)

**INFOS ET INSCRIPTION** : 06 64 33 22 43 ou [contact@culturebio.org](mailto:contact@culturebio.org) ou

**EN SAVOIR PLUS** : [culturebio.org](http://culturebio.org)

## C'est parti !

**POUR LES LOCATIONS DE CANOËS, KAYAKS, PADDLES ET VÉLOS NAUTIKS AVEC LE CANOË KAYAK CLUB !**

- Tous les week-ends de mai à septembre (de 14h à 18h)
- Tous les jours sauf le lundi pendant les vacances d'été



[www.ckcpr.fr](http://www.ckcpr.fr) + D'INFOS

[f](https://www.facebook.com/canoekayakclub) CANOË KAYAK CLUB Pont-Rean



**CÔTÉ COMPÉTITION,**  
Fanny, Isabelle, Nicolas  
et Marianne visent le  
podium !

L'Archerie propose  
aussi des cours pour  
débutants (enfants et  
adultes), des créneaux  
d'entraînement  
libre, une pratique  
en loisirs et dispose  
d'arcs adaptés pour les  
personnes en situation  
de handicap.

## GUICHEN ARCHERIE

# Les archères et archers sur les traces de Legolas !\*

De Robin des Bois à Game of Thrones en passant par Le Seigneur des Anneaux, le cinéma offre une place de choix aux archers. Pour passer de la fiction à la réalité, les 60 adhérents de l'Archerie vous proposent de découvrir les subtilités du tir à l'arc lors du concours 3D à Pont-Réan ! Intrigant, non ?

## RENDEZ-VOUS LES 15 ET 16 AVRIL...

... dans le bois de Louvain, (qui, avec un peu d'imagination peut ressembler à la Forêt de Sherwood...), à proximité de la salle Henri Brouillard, pour le concours 3D. De quoi s'agit-il ? "C'est un parcours, en pleine nature, composé de 24 "faux" animaux (en polyuréthane) de taille réelle, sur lesquels une cible est dessinée", décrit Patrick Mercier, Président de l'association. Une compétition, en individuel ou par équipe, qui réunit des archers aguerris, car elle compte pour le Championnat de France ! Le site, entièrement sécurisé, permet au public d'assister aux épreuves... et les membres du Club ne manqueront pas de vous détailler le déroulement en direct !

## UN CLUB EN PLEINE FORME !

Organisateur régulier d'événements, les 60 tireurs et tireuses n'en n'oublent pas les entraînements et compétitions ! "Situé à proximité de la caserne des pompiers, notre espace-tir dédié, intérieur et extérieur, nous permet de proposer toutes les disciplines. C'est une des forces du Club", se réjouit Patrick ! Et ce n'est pas Nicolas, ni le trio formé par Marianne, Fanny et Isabelle qui vont dire le contraire !

Du haut de ses 12 ans, Nicolas a décroché, en janvier dernier, la 3<sup>e</sup> place du championnat départemental de tir à l'arc en individuel. Sa particularité ? Il tire sans viseur, ce qui est réputé comme plus difficile ! "Je suis content d'avoir gardé mon calme lors des duels et d'avoir su corriger les mauvais gestes instantanément", analyse-t-il. Quant à la toute nouvelle équipe féminine née en octobre, son statut d'outsiders lui a donné des ailes ! "Notre 4<sup>e</sup> place départementale nous donne envie d'aller plus loin, de montrer que Guichen existe ! Notre bonne entente est aussi un vrai atout !"

\* Legolas, un des personnages principaux du Seigneur des Anneaux, jouit d'une forte notoriété grâce à ses talents d'archer.

**CONTACTS :** 06 23 00 59 47

learcheriedeguichen@gmail.com  
www.archersleguichen.com  
Facebook : Guichen Archerie



**CONCOURS 3D - TIR À L'ARC**

Sam. 15 avril - 14h>18h  
Dim. 16 avril - 8h>12h et 14h>18h  
Bois de Louvain - Pont-Réan - Entrée gratuite

## FOOTBALL CLUB DE GUICHEN

# Foot et formation : le FCG joue collectif sur tous les plans

**Originaire des Deux-Sèvres, Hugo est arrivé en Bretagne en septembre : à Rennes pour suivre ses cours en BPJEPS "Activité pour tous", option foot, et à Guichen pour la partie pratique. Accompagné par le FCG, il bénéficie d'un apprentissage conçu sur mesure pour répondre aux exigences de la formation. Un véritable travail d'équipe !**

"Ce qui m'a tout de suite plu en arrivant au FCG, c'est de voir la confiance que m'accordaient les membres du Club alors que personne ne me connaissait", constate Hugo, ravi. Il est vrai que la détermination, la passion et l'envie de transmettre du jeune homme correspondent à 100 % aux valeurs du FCG. "Le contenu de sa formation est

exigeant, affirme Adrien Le Bellec, co-président, car, même si sa spécialité est le foot, Hugo doit co-animer puis encadrer des activités variées dans différents clubs !" C'est là que la volonté de tisser des liens inter-associatifs sur la commune et aux alentours est devenue bien concrète ! "Le FCG s'est beaucoup investi pour m'aider à valider ce parcours de formation et à trouver les 3 autres clubs sportifs nécessaires à l'obtention de mon diplôme, se réjouit Hugo. J'interviens donc auprès de tous les publics, de 6 ans aux seniors, sur des entraînements de football, badminton, gym et marche nordique".

## 1 PROJET, DES PROPOSITIONS

Sur les plans administratif et financier, c'est le FCG qui centralise : "Je suis son référent, explique Jean-Christophe Pengam, entraîneur, ce qui facilite les échanges et n'ajoute aucune contrainte aux autres associations."

L'autre volet de la mission de Hugo est plus stratégique, tout en étant fortement lié à la vie associative du FCG. Après avoir réalisé un diagnostic, il a choisi de travailler sur la recherche et la fidélisation des bénévoles. "Les objectifs sont de les remercier et de créer du lien. Parmi les solutions, je vais creuser l'idée d'organiser des temps d'activités partagées en dehors du foot, comme un créneau dans une salle de fitness", détaille-t-il. Une piste qui pourrait peut-être, elle aussi, être testée puis partagée aux autres assos !

## LA FORMATION DE HUGO EN CHIFFRES

**800**  
HEURES

de pratique dans l'année,  
dont 500 au FCG et  
300 dans 3 autres associations.

**4**

### CLUBS SPORTIFS

Le FCG, le Badminton, Form'Gym  
et la marche nordique de Mordelles  
(car les créneaux du club de Guichen ne  
correspondaient pas à son planning).

**3 - 2**  
JOURS - JOURS  
en structure - en cours



## CONTACTS FCG

fcguichen@fcg.bzh - www.fcg.bzh  
Facebook : FCGuichenOfficiel



**LA DÉDICACE** est un des moments préférés des festivaliers : c'est un temps d'échange privilégié avec l'illustrateur et l'opportunité de voir le visuel se créer devant ses yeux !

## LITTÉRALOUEST

# Le festival de littérature jeunesse vous invite à son anniversaire !

Depuis 2013, Littéralouest se mobilise pour développer l'intérêt de tous les jeunes à la lecture. Après une édition 2022 qui a retrouvé son public suite à deux ans d'absence, le festival revient le samedi 1<sup>er</sup> avril avec des propositions festives. À l'occasion de ses 10 ans, il investit l'espace Galatée avec ses rendez-vous incontournables et des nouveautés.

## 2023, LES 10 ANS À L'HONNEUR

L'équipe garde logiquement les activités qui font l'ADN de Littéralouest, autour des rencontres entre les enfants et les auteurs/illustrateurs des ouvrages de la sélection. "Elles se déroulent dans les médiathèques et les écoles et collèges de Vallons de Haute Bretagne Communauté, la semaine précédant le festival", explique Sylvie Bertin.

Le jour J, la star du festival c'est la vente des ouvrages et les dédicaces. "L'entrée est gratuite et le festival est ouvert à tous. Les enfants apprécient ce moment de complicité avec les auteurs et les illustrateurs qu'ils connaissent ou découvrent, atteste Charline le Bars ! Ils fréquentent avec plaisir les ateliers créatifs proposés par les associations locales (Coloc'art, Les Rats d'art) aidées de nos bénévoles, fidèles à ce rendez-vous festif".

## UNE LECTURE DESSINÉE ET CONTÉE

L'événement qui rend spéciale cette édition ? Le spectacle de Matthieu Maudet ! "Illustrateur brétilien aujourd'hui reconnu, c'est un habitué du festival : il a été sélectionné à chaque fois ! Cette année, il proposera une lecture dessinée et contée de son ouvrage *Le pirate et le roi*, suivie d'une séance de dédicaces", annoncent, ravies, Sylvie et Charline. Un très beau programme qui reste cohérent avec la volonté de Littéralouest d'offrir à tous les enfants la possibilité de plonger dans l'univers des "faiseurs de livres" de qualité.

## APRÈS 10 ANS, LITTÉRALOUEST C'EST :

**2000**  
JEUNES

qui votent chaque année  
pour leur livre favori.  
Les lauréats 2023 seront  
annoncés à 11h30.

**5**

### ÉDITIONS

du festival et environ  
80 temps de rencontres  
organisés chaque année.

**11**

### PARTENAIRES

pour cette édition 2023.  
Parmi les nouveaux  
venus : la librairie Refuge,  
Musicoles...



## LE FESTIVAL

Sam. 1<sup>er</sup> avril  
10h > 13h et 14h > 18h  
Espace Galatée  
Gratuit



## À NE PAS RATER !

10h30 > Lecture musicale avec Musicoles  
15h30 > Lecture dessinée et contée de  
Matthieu Maudet - à partir de 5 ans  
3€ - sur réservation via HelloAsso



## CONTACTS

litteralouest@gmail.com  
www.litteralouest.fr  
Facebook : Littéralouest

## LES THÉÂTRUCS Des saynètes légères et des pièces drôles et farfelues !



En 2022, les 3 soirées des Théâtrucs avaient fait salle comble. La joyeuse équipe vous propose de rééditer cette belle fréquentation les 7, 8 et 9 avril. De leur côté, Rachel, Mariss et les 30 acteurs amateurs des 3 ateliers sont prêts à vous embarquer dans leurs histoires !

Investie dans l'association depuis 18 ans, Annie Marty, présidente des Théâtrucs, apprécie toujours autant ce moment de partage avec le public et cette effervescence ! "Ce week-end de représentations est la concrétisation de 7 mois de répétitions sous les conseils avisés de Rachel (pour le groupe adultes) et Mariss (pour les 2 ateliers enfants)", se réjouit-elle.

L'association est en forme : les membres du bureau sont dynamiques, les adhérents ravis, les intervenantes inventives et l'équipe de bénévoles très impliquée ! "La réussite des spectacles est le fruit de ce savoir-faire collectif, avec les personnes sous les projecteurs et ceux qui œuvrent

dans l'ombre comme l'équipe qui monte les décors," ajoute Annie qui, cette année, a encore participé à la mise en scène.

### L'ÉDITION 2023

• **Une bouffée d'air frais (adultes)**  
Un couple de la bourgeoisie lyonnaise, assoiffé de nature, achète une maison, perdue en Isère. Entre la découverte de travaux farineux et le comportement envahissant des voisins, le fossé qui sépare le rêve de la réalité se creuse !

• **Jojo au bord du monde**  
Jojo est un ado solitaire. Au détour d'une rue déserte, il rencontre 2 fées un peu dégingolées. Il est entraîné dans un parcours initiatique et rencontre des personnages plus farfelus les uns que les autres !

• **Tout droit la sortie**  
À la sortie de l'école, que de quiproquos, et d'histoires se racontent ! Dans ces saynètes, les thèmes des relations entre enfants ou parents-enfants sont déclinés avec humour et légèreté. Vous vous reconnaissez, c'est sûr !

## 3 REPRÉSENTATIONS À L'ESPACE GALATÉE

Ven. 7/04 à 20h.  
Une bouffée d'air frais  
Jojo au bord du monde

Sam. 8/04 à 20h.  
Une bouffée d'air frais  
Tout droit la sortie

Dim. 9/04 à 15h.  
Jojo au bord du monde  
Tout droit la sortie



### TARIFS

Moins de 7 ans : gratuit  
Enfant de 7 à 12 ans : 3€  
À partir de 12 ans : 7€



theatrucsguichen@yahoo.com  
06 31 61 09 16 - www.theatrucsguichen.fr  
Facebook : Les Théâtrucs

## CENTRE D'ÉCHANGES INTERNATIONAUX Accueillir des jeunes étrangers chez vous, ça vous dit ?

D'Italie, du Brésil, d'Allemagne... des collégiens et lycéens viennent en France pour passer une année scolaire, un semestre ou quelques mois. L'association CEI-Centre Echanges Internationaux les accompagne et recherche des familles pour les héberger. L'expérience vous intéresse ?



+ D'INFOS  
CEI de St-Malo,  
Vanessa Simon : 02 99 20 06 14  
v.simon@groupe-cei.fr

"Pas besoin d'une grande maison, juste l'envie de partager ce que l'on vit chez soi," sourit Vanessa Simon du CEI ! Spécialisée dans les échanges internationaux, cette association recherche des familles d'accueil bénévoles pour ces jeunes étrangers désireux de perfectionner leurs connaissances de la langue et de la culture française. Pendant toute la durée de leur séjour, ils sont hébergés en famille et scolarisés au lycée le plus proche de leur lieu d'hébergement.

Quelques exemples ? Luise, allemande de 16 ans, fait du judo, joue du piano et aime nager. Elle souhaite rester 6 mois à partir de septembre. Cristina, brésilienne de 16 ans, souhaite passer 10 mois en France. Elle pratique le taekwondo, le ballet et se passionne pour le design graphique... De beaux moments de partage en perspective !



Michal Parzuchowski - Unsplash

## GUICHEN POKER CLUB Prêt pour le "Freeroll" ?

Un "Freeroll" est un tournoi de poker sans frais d'inscription, permettant, malgré tout, de gagner des prix. Saviez-vous que le Guichen Poker Club en organise régulièrement ? Le prochain aura lieu le samedi 22 avril à partir de 10h à l'Espace Galatée. Vous êtes le ou la bienvenue quelque soit votre niveau de poker, novice ou confirmé (à partir de 18 ans) !

INSCRIPTION : guichenpokerclub.fr  
SUIVRE LE CLUB Guichen poker club



Sarah Fabius, Benjamin Watson, Juliette Nicolas et David Barbot font partie des 7 praticiens du Cabinet partagé au centre de Guichen.

## CABINET DE SANTÉ NATURELLE Et si vous activiez le mode : "je m'occupe de mon bien-être" ?

Des disciplines différentes mais une approche de la santé commune. C'est ce qui rassemble ces 7 praticiens qui ont décidé de partager un espace commun et de proposer des accompagnements avec une même finalité : que vous soyez bien dans votre corps, votre tête et sur le plan de vos émotions.

En poussant la porte de ce cabinet de santé, vous vous retrouvez dans un autre univers... Composé d'un espace d'attente, de 2 salles de consultations et d'une salle de relaxation, il associe confort, simplicité et zenitude. La façade va être refaite cet été pour transmettre ces sensations depuis l'extérieur. Dans ce lieu vous pouvez, sur rendez-vous, bénéficier du suivi et de l'expertise d'une naturopathe/réflexologue, d'une Gestalt-thérapeute, d'une magnétiseuse-énergéticienne, d'un hypnothérapeute, d'un somatopathe, d'un psychologue clinicien/psychanalyste et/ou d'un étiope.

### ÉCOUTE ET BIENVEILLANCE

"Si les méthodes sont différentes et adaptées à diverses problématiques, notre état d'esprit est similaire, expliquent Sarah Fabius et Juliette Nicolas. Notre travail suit le rythme du patient dans une posture chaleureuse. Il se déroule de manière collaborative avec la personne concernée et en complémentarité avec la médecine conventionnelle. En effet, il n'y a pas de protocole imposé, au contraire, nous basons nos pratiques sur le fait que chaque individu est acteur de sa santé et de son bien-être."

Vous avez besoin d'aide pour gérer votre stress, vos problèmes de sommeil, des douleurs physiques comme un lumbago ou bien régler des problèmes ancrés pour être bien ici et maintenant... ? Votre première action est de trouver la thérapie qui vous correspond. Et avec les 7 praticiens de ce cabinet, le choix est vaste !

LOCALISATION  
26 rue du Général Leclerc,  
à côté du restaurant le Gargantua.

### CONTACTER/ PRENDRE RDV AVEC L'UN DES 7 PRATICIENS

**NATUROPATE,  
RÉFLEXOLOGUE ET  
PRATICIENNE EN EFT**  
Sarah Fabius  
06 66 82 65 83  
manaturopathe@yahoo.fr

**ÉTIOPATHE**  
Benjamin Watson  
06 62 77 06 67  
www.etiopathie.com

**GESTALT-  
THÉRAPEUTE**  
Juliette Nicolas  
06 66 76 90 82  
www.juliette-nicolas.com

**MAGNÉTISEUSE  
ÉNERGÉTICIENNE**  
Béatrice  
07 86 65 45 40

**HYPNOTHÉRAPEUTE**  
David Masson  
06 48 86 65 05  
david.masson.hypnose@gmail.com

**SOMATOPATHE**  
David Barbot  
06 62 94 20 42  
david.somato@gmail.com

**PSYCHOLOGUE  
PSYCHANALISTE**  
Simon Bouin  
07 74 52 20 64  
bouin.simon@hotmail.fr

## BIEN FAIT POUR TOI ! La boutique de créateurs locaux de Vanessa

Bien fait pour toi, c'est un espace d'expo-vente et un atelier de couture. Ouvert en octobre, ce petit commerce vous transporte dans une bulle d'air !

Dès la 1<sup>ère</sup> visite dans la boutique, on ressent bien être et sérénité. L'espace à l'entrée rassemble des bijoux, des objets de décoration, des cosmétiques 100 % naturels... Au fil des saisons de nouvelles créations prennent place sur les étals. Leur point commun ? "Tous les créateurs sont implantés dans le 35 ou les départements limitrophes, car je tiens à favoriser le commerce local tout en proposant les produits dont je suis convaincue", confie Vanessa. Sa vision du commerce contribue à créer cette ambiance : "Ce qui me plaît,



c'est de créer un échange, avec les créateurs comme avec les clients". L'emplacement de la boutique est idéal pour toucher un public qui n'a pas le réflexe d'aller vers des créateurs. Un état d'esprit qui plaît à Vanessa !

### L'ATELIER DE Mlle PÉNÉLOPE

Dans la 2<sup>e</sup> partie du local, c'est l'atelier couture ! Vanessa y confectionne des vêtements et accessoires, des sacs et autres produits de bagagerie. Ses créations sont exposées dans la boutique. "Lors de l'essayage, je reprends le vêtement pour l'adapter à votre morphologie. Et si vous avez flashé sur un modèle mais qu'aucun imprimé et couleur proposés ne vous conviennent, je peux en proposer d'autres." Des avantages que seule la proximité peut vous procurer !



Parking Hyper U  
du côté de la  
station service



www.bienfaitpourtou.fr  
Fb : bien Fait Pour Toi  
Insta : bienfaitpourtou.guichen

## AURÉLIEN FONTAINE SERVICES L'entretien de votre jardin au fil des saisons

15 années d'expérience en tant que jardinier et toujours le même plaisir à prendre soin des végétaux ! Depuis mai 2021, Aurélien Fontaine intervient chez les particuliers et propose une vaste palette de travaux pour que vous soyez bien dans votre jardin !

"Ce qui m'a poussé à sauter le pas vers la création de ma propre entreprise, c'est l'envie de mettre mes compétences au service des autres et d'être en contact direct avec mes clients," explique Aurélien. Un simple changement d'environnement !

Vous pouvez donc le solliciter pour les services suivants : tonte, débroussaillage, désherbage manuel, scarification de pelouse, application d'engrais d'amendement, bêchage, entretien de massifs, taille de haies et d'arbres fruitiers.



"Je peux broyer les branchages issus de la taille que j'ai effectuée et fabriquer ainsi sur place les copeaux à utiliser en paillage", ajoute-t-il. Alors, si pour vous ces tâches sont fastidieuses, vous savez maintenant que vous pouvez les confier à un professionnel ravi de vous aider et de vous apporter des petits plus et des conseils !

### DES BONS PLANS !

"Mon agrément service à la personne permet aux particuliers de déduire mes prestations de leurs impôts à hauteur de 50 %". Aurélien accepte également les règlements en CESU : le chèque emploi service universel. N'hésitez pas à vous renseigner !

**CONTACTS**  
06 76 21 48 63  
aurelien.fontaine35@orange.fr



## GROUPEMENT DE PAYSANS BIO Avec le Goût d'ici, composez votre panier en ligne !

Chaque vendredi après-midi, le local du Goût d'ici se transforme en fourmilière. En suivant une organisation précise et un rythme soutenu, les producteurs composent en moyenne 250 paniers. Et si vous commandiez le vôtre ?

### DU BIO, LOCAL ET DE SAISON

Le Goût d'ici, c'est un groupe de producteurs bios implantés sur les Vallons de Vilaine et aux alentours. Depuis 12 ans, ils sont rassemblés en association pour vendre leur production via un site internet commun. Vous connaissez le système du "drive" ? Et bien c'est la même chose, mais en 100 % local ! "Ma ferme, le Gaec du Verger à Ste-Anne sur Vilaine est l'une des plus éloignées du groupement," sourit Karine !

### DES AVANTAGES ET DES LIENS

Lors de la création, l'ambition des producteurs était de mutualiser leurs outils de commercialisation. Le résultat ? Les fermes se sont développées et des embauches se sont concrétisées. "L'idée est aussi de rendre la bio accessible à tous", précise Julie, de l'Hirondelle à Guignen. Pour cela, ils ont créé une recette à leur image : "Lors de votre 1<sup>ère</sup> commande, une adhésion de 5€ vous est demandée. Ensuite, vous commandez à votre guise, sans minimum de commande ni de régularité imposée !" Le Goût d'ici en 3 mots ? Dynamisme, diversité et proximité !

## 41 PRODUCTEURS LOCAUX, UNE MULTITUDE DE PRODUITS

Des produits variés, une gamme qui s'étoffe régulièrement, c'est la force du Goût d'ici ! Voici un échantillon qui va vous mettre l'eau à la bouche : des légumes, des fruits, des produits laitiers (vache, chèvre, brebis), des glaces, de la viande (porc,

agneau, veau, volaille), du miel, de la confiture, des œufs, des crêpes, du pain, des produits lacto-fermentés et transformés, des boissons (jus, bière), des tisanes, de la farine... et même du non alimentaire comme des cosmétiques et de la laine mohair !

**SUIVRE L'ACTUALITÉ DES PRODUCTEURS  
ET FAIRE VOTRE COMMANDE SUR**  
legoutdici.com



### COMMENT ÇA MARCHE ?

1

#### COMMANDEZ EN LIGNE

sur legoutdici.com  
chaque semaine,  
du vendredi à partir  
de 17h au mardi 23h.

2

#### RÉCUPÉREZ VOTRE PANIER...

au point de dépôt  
(choisi lors de votre  
commande) entre  
17h et 19h. À Guichen,  
2 possibilités : au  
local, 15 rue Denis  
Papin, ou chez Hubert  
Gombeau à la Haute  
Bouéxière.

...ET RÉGLEZ  
par chèque ou  
en espèces en  
récupérant votre  
commande.

## Entretien espaces verts

Jaime Faisca [50% de réduction  
d'impôts]



Tonte, taille haie,  
entretien de massifs,  
débroussaillage, désherbage,  
broyage, nettoyage,  
ponçage et peinture

servicesfaisca@gmail.com  
http://servicesfaisca.business.site

06 28 28 96 42

## ORÈVE IMMOBILIER

achat - vente - estimation

AMANDINE ORÈVE,  
VOTRE CONSEILLÈRE  
EN IMMOBILIER

accompagne vos projets  
sur Guichen et ses alentours

06.25.59.01.47  
oreveimmobilier.fr



AMPER Electricité

Dépannage • Rénovation • Neuf  
Pose et entretien VMC • IRVE

30 ans d'expérience

06 21 08 08 38 - amperelectricite35@gmail.com

Un interlocuteur unique pour vos projets  
d'aménagement d'intérieur



Conception et pose

- Cuisine
- Salle de bain
- Aménagement d'intérieur
- Dressing
- Sols stratifiés, PVC
- Dépannage



Stéphane GUEHENEC

Tél : 06.18.54.61.49  
s.guehenec@oia35.fr

35580 GUICHEN

www.oia35.fr



## Le Goût du Bio MAGASIN BIO



9H30-19H30  
Lundi au samedi  
36 rue Mal de Laitre de Tassigny  
Route de Pont-Réan  
GUICHEN

09 62 60 77 42

## sonance AUDITION



Bilan auditif  
gratuit\*



Essais aides auditives  
jusqu'à satisfaction



Suivi et réglages  
illimités

GUICHEN - PONT-REAN  
02 23 30 99 50

RESTE À  
CHARGE 0€

Aides auditives  
de classe I

\*Test à but non médical.

## AFS - Aurélien Fontaine Services

Services à la personne - Jardinage

Taille de haies et arbres fruitiers,  
entretien des massifs, débroussaillage,  
tonte, nettoyage d'allée-cour-terrasse

CESU  
50% de réduction d'impôts

06.76.21.48.63  
aurelien.fontaine35@orange.fr  
SIRET 899 698 922 00015



## Frédéric Ruelland Conseiller indépendant en immobilier



06 08 01 74 34

frederic.ruelland@man-immo.pro  
http://www.fruelland.man-immo.pro/

Agent commercial  
agissant pour le compte de Man-Immo.pro  
N° 439021015 RISAC de Rennes

MAN-IMMO.PRO  
Le réseau immo qu'il vous faut

## EXTRAITS de la séance du 31 janvier 2023

Vivez les séances en vidéo en direct, puis retrouvez-les en replay sur [www.guichenpontrean.fr](http://www.guichenpontrean.fr).

Les procès-verbaux sont consultables en Mairie ou sur le site internet.



### AMÉNAGEMENT URBAIN

## Réaménagement d'un site Boulevard Victor Edet

Fin janvier, le Conseil Municipal a voté le lancement d'une étude pour envisager le réaménagement d'un secteur situé aux n°7 et 9 du Boulevard Victor Edet. Il abrite le site de l'ancien cinéma et celui d'une menuiserie.

### UN SITE DYNAMIQUE

Au croisement entre le cœur du bourg et les espaces naturels Les Éberges, le positionnement de ce pôle de 6800 m<sup>2</sup> est idéal. Logements et commerces y auront bien entendu toute leur place, mais de nouveaux usages pourraient être trouvés. Son histoire évoque le travail manuel, mais on peut aussi inviter la nature toute proche à s'y faire une belle place ! Ce projet sera aussi l'occasion de retravailler le boulevard Victor Édet, qui fait partie intégrante de la zone visée dans le cadre du réaménagement du centre-bourg prévu par la Ville.

### UN PARTENARIAT LOCAL

C'est pour aller plus loin dans cette réflexion que la ville a choisi de se faire accompagner par le Conseil en Urbanisme Partagé (CUP). Cette structure mènera donc, avec la Commune, une étude visant à analyser le contexte et les besoins de ce lieu. Une aide essentielle pour permettre aux élus de faire des choix pertinents pour le Guichen de demain. Ce partenariat a aussi un axe plus technique, puisque le CUP évaluera les objectifs à atteindre, analysera la viabilité économique et organisationnelle du projet, définira un pré-programme et proposera une esquisse du projet futur.

Retrouvez les 21 délibérations du Conseil du 31 janvier sur [guichenpontrean.fr](http://guichenpontrean.fr)  
> Vie municipale > Conseil municipal  
> Les délibérations



**LE CUP**  
Le Conseil en Urbanisme Partagé du Pays des Vallons de Vilaine accompagne les collectivités du territoire dans le domaine de l'urbanisme. Il conseille, informe, sensibilise et appuie techniquement les projets.

**"HABITE TON CINÉMA"**  
C'est le "nom de code" de ce projet, ciblé par la Ville dans le cadre de l'Opération de Revitalisation du Territoire (ORT) lancée via le programme "Petites villes de demain".

### MIXITÉ

## Des habitats sociaux, participatifs et respectueux de l'environnement

La Municipalité porte l'ambition d'habitats qui s'inscrivent dans les enjeux de développement durable, à l'image du projet de lotissement Le Domaine de Saint-Marc. Le bailleur rennais Néotoa s'est ainsi vu attribuer la construction de nouveaux logements sociaux et d'habitats participatifs au sud du quartier.

La Commune souhaite favoriser la mixité sociale en instaurant une diversité de logements et des nouveaux modes d'habitation. L'idée de la participation est celle d'habitants travaillant ensemble pour le fonctionnement et la cohésion de leur espace de vie. La Commune s'attache également à ce que les nouveaux projets immobiliers s'inscrivent dans une démarche environnementale, notamment en favorisant la sobriété énergétique. Suite à une mise en concurrence, le bailleur Néotoa a fait une proposition de programme d'habitations comprenant :

- un collectif de logements locatifs sociaux en mode participatif avec des espaces partagés,
- un programme d'habitat participatif individuel en locatif social sous la forme d'habitats légers.

Une future délibération permettra d'acter le montant de la transaction et de présenter plus précisément le projet.

## ÉQUIPEMENTS SPORTIFS Courts de tennis

Le Conseil Municipal a voté un règlement intérieur des courts de tennis mis à disposition rue Arsène Thoumelin. Document de référence pour les différents acteurs de la Commune (habitants, associations, écoles...), il établit les plages d'utilisation libres et réservées. Il précise également les pratiques autorisées sur les terrains, excluant l'organisation d'autres activités que celles de sport de raquette.

Ce règlement intérieur est disponible en Mairie et sur [guichenpontrean.fr](http://guichenpontrean.fr)



## GUICHEN PONT-RÉAN, TERRES DE VIES, TERRES D'ENVIES

### Accompagner, plutôt que contraindre

Nous avons la chance d'être dans une commune où se mêlent équipement moderne et fort tissu agricole. Nous tenons à cette identité rurale de notre territoire, et nous sommes la première commune d'Ille-et-Vilaine à signer deux conventions pour nous engager collectivement vers une agriculture plus durable.

La concertation a été lancée sur la base d'un objectif clair pour notre équipe : accompagner nos agriculteurs. Nous voulons mieux appréhender leurs enjeux et contraintes pour anticiper les défis environnementaux des prochaines années et y apporter une réponse collective et concertée, avec l'accompagnement complémentaire de deux organismes : Agrobio 35 et la Chambre d'Agriculture.

Cette collaboration doit nous permettre d'élaborer des réponses à court terme, comme l'amélioration de pratiques de désherbage et l'échange parcellaire, mais aussi de porter les enjeux étendus de la préservation et la valorisation du foncier agricole et la transmission d'exploitation. Notre volonté de proposer une alimentation locale et résiliente, notamment dans la restauration scolaire, fera également partie des axes de travail.

### La culture, comme outil de cohésion sociale

L'accompagnement de l'Agence Nationale de Cohésion des Territoires a pris fin en novembre dernier. Nous tenions à vous remercier pour votre participation citoyenne qui donne sens à ce projet. En proportion, Guichen Pont-Réan est la commune où les habitants ont répondu le plus présent (en regard des contributions) parmi les municipalités participantes à l'expérimentation.

La cheffe de file de la minorité a taxé notre groupe de vouloir masquer notre inaction avec de jolis mots. Nous lui prouvons collectivement le contraire avec plus de trente temps de concertations, auxquelles elle n'a pas pris la peine de participer, et qui ont été un succès grâce à vous.

De cette expérimentation, nous tirons une boussole de la coopération, afin de poursuivre la dynamique engagée en soignant la relation entre notre projet, le territoire et les citoyens qui y vivent. Nous garderons ce principe pour la redynamisation de nos centres-bourgs de Guichen Pont-Réan. Des expérimentations grandeur nature auront bientôt lieu sur deux thématiques : redonner vie à des places de rencontres et de lien social, et investir des espaces par et pour les enfants dans notre commune.

Pour donner sens aux projets de notre commune, rejoignez-nous lors des prochaines étapes, la démocratie locale ne peut fonctionner sans l'investissement de toutes et tous !

### Les élus du groupe majoritaire

Contact : [gpr.vies.envies@gmail.com](mailto:gpr.vies.envies@gmail.com)  
Facebook : [guichenpontreanterresdevies](https://www.facebook.com/guichenpontreanterresdevies)

## GUICHEN PONT-RÉAN POSITIF

### Comprendre le budget pour les années à venir...

**Bilan mi-mandat :** Les besoins en investissement étaient nombreux : l'aménagement des bourgs, la sécurisation des voiries, la création de pistes cyclables, la rénovation énergétique des bâtiments, la construction de nouveaux équipements... L'enjeu était de taille pour engager la commune dans la transition écologique. Avez-vous remarqué des changements notables depuis 3 ans ?

**Des études pour pallier au manque d'actions :** L'étude du cabinet Cuesta se chiffre au total à 90 000 €. Le budget des études est multiplié par 4, passant en 2023 à 128 000 €.

**Une gouvernance qui pose problème :** Nous n'avons pas été associés aux priorisations budgétaires ! Nous subissons donc, nous, élus minoritaires et vous, habitants et acteurs socio-économiques, le calendrier des investissements décidés par quelques élus.

**Une méthode d'analyse des dépenses à prévoir approximative :** Il aurait fallu, dès 2020, engager un dialogue avec tous les acteurs de la commune pour identifier les besoins en investissements. Le Maire et les adjoints découvrent de nouveaux besoins au fil de l'eau, ce qui les contraint à faire des choix et à décaler des investissements prévus. Si une politique d'économies d'énergie et de rénovation avait été engagée dès 2020, cela aurait amorti les effets de la hausse du coût de l'énergie.

### Maire et adjoint tous unis dans le renoncement :

- Le budget d'entretien des voiries passe de 120 000 à 50 000 € !
  - Suppression pour 2 ans du budget accessibilité voiries pour les personnes à mobilité réduite !
  - Décalage à 2024 : liaison piétonne de la Bouëxière (prévue en 2022).
  - Décalage à 2025 : boulodrome, city stade, ALSH.
  - Décalage à 2026 : La liaison piétonne Guichen Pont-Réan ne semble pas être une priorité avec une enveloppe de travaux sous évaluée à 100 000 €. Notre élue Michèle Motel et son binôme au Département Roger Morazin ont pris le dossier en mains pour obtenir du Département le financement de cet axe structurant. Ce 6 mars, ils ont fait venir sur place, Stéphane Lenfant, le Vice-Président du Département délégué aux voiries.
  - 2026 : Bibliothèque à Pont-Réan, achat de la ferme de La Massaye.
  - 2027 : fin des travaux d'aménagements des bourgs, local jeunes.
  - Suppression de la salle des fêtes !
- Il convient de noter le décalage à 2025 et 2026 de la plupart des investissements. L'élection municipale aura lieu en mars 2026. Hasard ? Le programme de cette équipe pour 2026 sera-t-il le programme de nos promesses non tenues ?

Michèle Motel, Sylvie Lelay, Patrick Jumel, Héliène Lebars, Thierry Pressard, Audrey Grosheny, Bruno Margottin.

Contact : [gprpositif@gmail.com](mailto:gprpositif@gmail.com) - 06 88 56 70 46  
[www.guichen-pont-rean-positif.fr](http://www.guichen-pont-rean-positif.fr)  
Facebook : [Guichenpontreanpositif](https://www.facebook.com/Guichenpontreanpositif)

PROCHAINS CONSEILS MUNICIPAUX  
mardi 30 mai à 19h, salle du Conseil, Mairie  
et en vidéo en direct sur [www.guichenpontrean.fr](http://www.guichenpontrean.fr)

Mairie - Tél. : 02 99 05 75 75 - Fax : 02 99 05 75 76

accueil@ville-guichenpontrean.fr - www.guichenpontrean.fr  
Facebook : ville.guichen - Instagram : ville.de.guichen**SERVICE CULTURE SPORT VIE ASSOCIATIVE**

Bureaux à l'Espace Galatée

Horaires : lun. mar. mer. et ven. : 9h-12h / 14h-17h30  
sam. : 9h-12h - fermé le jeudi.

Fermé les 19 et 20 mai.

02 99 57 32 57

espace.galatee@ville-guichenpontrean.fr

**LA CHOUETTE MÉDIATHÈQUE ET LUDOTHÈQUE**

22 bis rue du Cdt Charcot

Horaires : mar. 15h-19h  
mer. 10h-12h30 et 14h-18h30  
ven. 15h-19h et sam. 10h-17h

Fermées les 19 et 20 mai.

**Médiathèque**

Contacts : 02 99 05 38 32

mediatheque@ville-guichenpontrean.fr

espace.numerique@ville-guichenpontrean.fr

www.guichenpontrean.fr

**Ludothèque**

Contacts : 02 99 65 11 68

Facebook : Ludothèque la

Ronde des jeux Guichen

Catalogue sur : https://

ludo35580.ludomax.fr

**BIBLIOTHÈQUE DE PONT-RÉAN**

Horaires : mer. et ven. : 16h-18h (sauf vac. scolaires) et sam. 10h30-12h30.

Contacts : 02 99 22 06 93

(aux horaires d'ouverture)

ou 06 76 84 18 01

bibliopontrean@gmail.com

**ENFANCE-ÉDUCATION**

Guichet unique :

02 99 57 06 43

enfance.education@ville-guichenpontrean.fr

Accueil provisoire pendant les travaux de la Mairie : à l'Espace Galatée, dans les locaux de l'ancienne Médiathèque - Accès par l'extérieur.

Horaires : lundi, mardi et mercredi de 8h30 à 12h et de 14h à 18h, jeudi et vendredi de 8h30 à 12h.

Fermé les 19 et 20 mai.

**SANTÉ****Médecins**

Maison médicale

de Guichen : Docteurs

Bochet, Théaudin, Roger,

Gloaguen, Mouillat et

Fohanno : 02 99 57 00 84

Pont-Réan : Docteurs Le Bras

et Fohanno : 02 99 42 25 65

Maison médicale de Messac :

02 99 92 36 94

Le centre se trouve au 64

avenue de la gare à Messac.

Ouvert le week-end.

**Sages-femmes**

Élise Ploc et Pauline Canu :

02 90 84 89 61

**SERVICES AU RÉSO**

26 rue du Cdt Charcot

Point accueil emploi (PAE)

02 99 57 00 09 - pae@

vallonsdehautebretagne.fr

**France Services**

02 99 57 00 09 - fs.guichen@

vallonsdehautebretagne.fr

**Horaires d'ouverture de l'Accueil/État civil**

Lundi, mardi et mercredi de 8h30 à 12h et de 14h à 18h

Jeudi de 8h30 à 12h

Vendredi de 8h30 à 12h et de 14h à 17h

Samedi de 9h à 12h

Fermeture exceptionnelle le samedi 20 mai

**We Ker (réseau des missions locales)**

02 99 57 05 85 - 06 25 00 37 57

mlecaer@we-ker.org

**DÉCHETS****Déchèterie à La Pigeonnais**

La déchèterie n'est pas un service communal, elle est gérée par le Smictom.

**Ouverture :**- du 1<sup>er</sup>/04 au 31/10 : lundi de 14h à 18h, mercredi, vendredi et samedi de 9h à 12h et de 14h à 18h.- du 1<sup>er</sup>/11 au 31/03 : lundi de 14h à 17h, mercredi, vendredi et samedi de 9h à 12h et de 14h à 17h.

Tél. : 02 99 57 04 03

Infos sur : www.smictom-

paysdevilaine.fr

**Ordures ménagères**

La collecte s'effectue le

mercredi à partir de 5h30

(sauf jours fériés).

Smictom : 02 99 57 04 03

**AUTRES SERVICES****Agence postale**

communale de Pont-Réan

Horaires : lun., mar. et jeu.

de 15h à 18h, mer. de 9h à 12h

et sam. de 10h à 12h.

Fermée le vendredi.

Contact : 02 99 42 23 23

**La Poste de Guichen**

Pros : 3639/Particuliers : 3641

Dépannage électrique 7J/7

R. Le Neindre : 06 82 87 31 96

Dépannage plomberie-

chauffage 7J/7

G. Vivier : 06 81 39 06 58

Urgence dépan. électricité

Centre d'appel Enedis :

09 726 750 35

**PERMANENCES****Caf**

À l'Espace France services

le lundi de 9h à 12h sur rdv.

+ d'infos : www.guichen-

pontrean.fr &gt; Au quotidien

&gt; Services d'aide : accom-

pagnement et santé

&gt; permanences sociales

**Carsat**

À l'Espace France services

sur rdv au 3646

**Architecte conseil**

En Mairie, les lundis 3 et 17/04

(14h&gt;18h) et les lundis 9

et 22/05 (14h&gt;18h) sur rdv

au 02 99 05 75 75

**Conciliateur de justice**

À l'Espace France services

au Réso (VHBC) sur rdv au

02 99 92 46 99.

**Vallons Solidaires**

Pôle de développement

de l'Économie sociale

et solidaire

Tous les mercredis sur rdv

de 9h à 17h chez Marcel

Coworking, 12 rue Denis

Papin. Contact &gt; Céline

Rocheron : 07 61 20 87 01

**Conseillers départementaux**

Mme Motel et M. Morazin

À l'Espace Galatée, chaque

1<sup>er</sup> samedi - Contacts :

Mme Motel : 06 88 56 70 46

M. Morazin : 06 76 41 92 41

**AUTRE CONTACT**

Mathilde Hignet, députée

de la 4<sup>e</sup> circonscription d'Ille-

et-Vilaine : mathilde.hignet@

assemblee-nationale.fr

**ÉTAT CIVIL**

du 5/01 au 28/02/2023

**9**  
NAISSANCES

Roger Flattot, Gaston Scagnetto, Thierry Cadeau, Jeanne André, Marcel Guerillon, Ferdinand Genu, Christian Guillaume, André Délépine, Robert Trelluyer, Gérard Saunier, Alexandre Fezais, Roger Deniel, Jean-Baptiste Paillusson, Thérèse Roulin vve Prodhomme, Arsène Delarue

**17**  
DÉCÈS**PHARMACIES DE GARDE**

02/04 de Corps Nuds ~ 02 99 44 00 03

09/04 d'Orgères ~ 02 99 57 63 26

10/04 du Pont-Réan ~ 02 99 42 21 94

16/04 Sertin, Bourgarré ~ 02 99 04 76 98

23/04 des Genêts, Pont-Péan ~ 02 99 52 41 20

30/04 des Marelles, Chantepie ~ 02 99 41 42 54

01/05 de Corps Nuds ~ 02 99 44 00 03

07/05 Launat Moriche, Saint-Erblon ~ 02 99 52 34 07

08/05 matin Bertrand Riou, Bruz ~ 02 99 52 60 56

après-midi Clech, Guichen ~ 02 99 57 30 36

14/05 Longford, Noyal-Châtillon ~ 02 99 52 20 84

18/05 Machard-Talibert, Bruz ~ 02 23 50 37 21

21/05 du Petit Pré, Chantepie ~ 02 99 53 25 77

28/05 Mercier, Bruz ~ 02 99 57 13 14

29/05 matin des Marelles, Chantepie ~ 02 99 41 42 54

après-midi des Halles, Guichen ~ 02 99 57 01 11

Ce planning est susceptible d'être modifié, n'hésitez pas à appeler au 3237 pour vérifier.

**Avril****FESTIVAL DU LIVRE JEUNESSE**Samedi 1<sup>er</sup> avril de 10h à 13h et de 14h à 18h (détails p. 23)

Espace Galatée ~ Facebook : Litteralouest

**STAGE DE VANNERIE avec Coloc'Art**Samedi 1<sup>er</sup> et dimanche 2 avril de 9h30 à 17h30

Coloc'Art ~ s'inscrire 15 jours avant mini : 06 82 63 42 68

**STAGE DE DANSES TRAD. ENFANTS**Samedi 1<sup>er</sup> avril de 14h30 à 16h

Salle J. Baker ~ contact Dorn ha dorn : 06 81 70 10 65

**BŒUF DE PRINTEMPS avec Musicole**Samedi 1<sup>er</sup> avril à partir de 17h - ouvert à tous musiciens

Musicole ~ accueil.musicole@vallonsdehautebretagne.fr

**FÊTE DE PRINTEMPS avec l'APE Marcel Greff**

Dimanche 2 avril - dans l'après-midi

Rdv Salle H. Brouillard ~ facebook : apemarcelgreffpontrean

**GRAND TRAIL DES VALLONS DE VILAINE**

Dimanche 2 avril de 9h30 à 17h30

Passage par Guichen Pont-Réan ~ la-cordee-bretonne.fr/gt2v

**REPAIR CAFÉ avec Culture Bio**

Jeudis 6 et 20 avril de 17h à 19h

Les Halles ~ contact : 06 17 74 24 18

**REPRÉSENTATIONS des Théâtrucs**

Ven. 7, sam. 8 et dim. 9 avril - détails p. 24

Espace Galatée ~ contact : theatrucsguichen@yahoo.com

**STAGE DANSE MULTI-DISCIPLINES**

Samedi 8 et dimanche 9 avril - ouvert à tous

Salle J. Baker ~ infos : www.pointes-et-jazz.fr

**HAND : Match Excellence Régional Senior F**

Samedi 8 avril

Salle A. Colas ~ infos : guichenhandball.kalisport.com

**CAFÉ PARENTS "Autour du livre"**

Mardi 11 avril de 20h à 21h30

La Chouette ~ infos : guichenpontrean.fr

**ATELIER BRODERIE**

Samedi 15 avril de 10h à 17h

Maison des assos ~ infos/réso Dorn ha dorn : 06 68 01 50 18

**BADMINTON : matchs national 1 et 2**

Samedi 15 avril à 10h (pré-nat) 13h (N2) et à 16h (N1)

JP Loussouarn ~ contact : www.bcgbd35.fr

**BD CONCERT - L'HOMME MONTAGNE**

Dimanche 16 avril à 11h et à 16h (détails p. 20)

Péniche Spectacle, Cale Pont-Réan ~ contact : 02 99 57 32 57

R ésa sur https://bit.ly/Billet-Galatee

**EXPO DE VOITURES AMÉRICAINES**

avec Jo's American Car Team

Dimanche 16 avril de 10h à 13h

Chemin des Mauvais Payeurs ~ contact : 06 81 32 67 75

**LOTO de l'APE Charcot/Callunes**

Dimanche 16 avril ouverture 12h / début loto 14h

Espace Galatée ~ infos : facebook APE Guichen

**CAFÉ LITTÉRAIRE des Rats d'Art**

Mercredi 19 avril de 20h à 21h30

Librairie Refuge ~ inscription : lesratsdart@gmail.com

**TOURNOI DE POKER FREEROLL**

Samedi 22 avril, début du tournoi 10h - détails p. 24

Espace Galatée ~ inscription : guichenpokerclub.fr

**ATELIER ENTREtenir SON POTAGER**

Samedi 29 avril à 14h (détails p. 21)

Jardin d'un particulier ~ infos Culture Bio : 06 64 33 22 43

**LOTO du Football Club de Guichen**

Samedi 29 avril à 20h

Espace Galatée ~ réservation par sms : 07 62 47 03 37

**Mai****REPAIR CAFÉ avec Culture Bio**

Jeudis 4 et 18 mai de 17h à 19h

Les Halles ~ contact : 06 17 74 24 18

**LOCATION DE KAYAKS avec le Canoë-kayak club**

Tous les samedis et dimanches de mai de 14h à 18h

Base nautique, la Cale ~ infos : www.ckcpr.fr

**HAND : Match Excellence Régional Senior F**

Samedi 6 mai

Salle A. Colas ~ infos : guichenhandball.kalisport.com

**STAGE PHOTOS CULINAIRES avec les Rats d'Art**

Dimanche 7 mai de 9h30 à 12h30

École des Callunes ~ infos : lesratsdart@gmail.com

**COMMÉMORATIONS ARMISTICE 1945**

Dimanche 7 mai à 11h à Pont-Réan - avec l'UNC

Lundi 8 mai à 11h à Guichen - avec l'AAC

**BRADERIE DU BADMINTON CLUB**

Lundi 8 mai - Accueil bradeurs à partir de 5h - fin 17h

Centre de Bourg-des-Comptes ~ infos : 06 23 77 81 92

**COLLECTE DE SANG**

Mardi 9 mai sur rendez-vous

Espace Galatée ~ infos : dondesang.efs.sante.fr

R ésa en ligne quelques jours avant la collecte sur guichenpontrean.fr

**CONCERT - LA MAISON TELLIER**

Samedi 13 mai à 20h30 (détails p. 19)

Espace Galatée ~ contact : 02 99 57 32 57

R ésa sur https://bit.ly/Billet-Galatee

**STAGE DE DANSES TRAD. ENFANTS**

Samedi 13 mai de 14h30 à 16h

Salle J. Baker ~ contact Dorn ha dorn : 06 81 70 10 65

**STAGE DE VANNERIE avec Coloc'Art**

Samedi 13 mai de 9h30 à 18h

Coloc'Art ~ s'inscrire 15 jours avant mini : 06 82 63 42 68

**ATELIER BRODERIE**

Samedi 13 mai de 10h à 17h

Maison des assos ~ infos/réso Dorn ha dorn : 06 68 01 50 18



**SORTIR À  
GUICHEN  
PONTREAN**



# La Maison Tellier

+ 1<sup>ère</sup> partie  
Combattants

**Sam. 13 mai 20h30**

**Espace Galatée**

**Tout public dès 8 ans - Tarifs : 20€/10€**

**Réservation :**

- Espace Galatée : sur place ou par tél. au 02 99 57 32 57
- En ligne sur : <https://bit.ly/Billet-Galatee>

  Ville de Guichen  
[guichenpontrean.fr](http://guichenpontrean.fr)

~~~~~  
Réservez  
votre place  
en ligne!  
~~~~~

