

DOSSIER  
GUICHEN CÔTÉ NATURE

## La nature, ça s'apprend !

### P.10 ACTUALITÉ

[Guichen Pont-Réan 2050]  
Des tests grandeur nature  
dans le bourg de Guichen

### P.16 PORTRAIT

Perrine Crosmary  
nous invite sur  
ses chemins de pensée

# REFLET

La revue  
municipale

28/06 > 02/07

## Soirées d'été à Pont-Réan

GUICHEN  
PONT  
RÉAN



# ARRÊT SUR IMAGES

## JOLI SUCCÈS POUR LA BRADERIE ~

Dimanche 14 mai, la 29<sup>e</sup> édition de la braderie des 2 écoles de Pont-Réan a démarré très tôt sous le soleil ! Une journée agréable et une réussite qui vont permettre de reverser, en fin d'année, les bénéfices aux deux associations de parents d'élèves ainsi que des dons de livres à la Bibliothèque de Pont-Réan.



## UN BEAU VOYAGE MUSICAL ~

Les 2 concerts rock-folk du samedi 13 mai à l'Espace Galatée ont fait voyagé le public entre poésie et pop colorée. Après avoir découvert Combattants en 1<sup>ère</sup> partie, les fans du groupe phare de cette soirée, La Maison Tellier, ont vite répondu à l'invitation du chanteur de se lever et de se rapprocher de la scène. Un bel échange qui a duré toute la soirée entre les 5 musiciens et les 150 spectateurs.

© Veirfin - Bruz Chromatik



## LE GRAND RETOUR DU REPAS DES AÎNÉS ! ~

Après 2 ans de suspension, ce rendez-vous tant attendu a réjoui près de 300 personnes de 74 ans et plus le mercredi 29 mars ! Offert par la Ville et concocté par les agents de la Cuisine centrale, le délicieux repas a été ponctué par des petites chansons et des grands moments de danse ! Quelques résidents de l'Ehpad ont également participé à la fête. Une très belle journée. À l'année prochaine !



## UNE SORTIE AU TOP ! ~

Mercredi 3 mai, 11 enfants de l'Île Ô Mômes ont choisi de profiter de la balade contée avec les animatrices Salomé et Alicia dans Guichen. Cette pause sourire au soleil aux Éberges témoigne de l'ambiance !



## CULTIVER LA MÉMOIRE COLLECTIVE ~

Les commémorations pour l'Armistice du 8 mai 1945 ont été célébrées à Guichen et à Pont-Réan.



## ELLES ONT FIÈRE ALLURE LES BREBIS DU CANUT ! ~

Dimanche 23 avril, Sylvie Blot de l'Élevage du Canut a ouvert sa ferme à tous les habitants curieux d'en savoir plus sur son métier, ses méthodes de travail, ses produits... Entre les visites de la bergerie, les ateliers de soin aux animaux et les baptêmes de poneys, les échanges et activités ont plu aussi bien aux petits qu'aux grands ! Cette première porte-ouverte d'une ferme de la Commune marquait le début d'une série qui durera jusqu'à l'automne. Les deux prochains rendez-vous ? Le samedi 17 juin au Gaëc du Vallon et le samedi 8 juillet avec les maraîchers de la Ferme des Petits Bonhommes (cf. p. 15).



## BONS PRODUITS ET ANIMATIONS ! ~

C'est reparti pour le marché des Halles en extérieur, rue du 11 novembre, 1 jeudi par mois. Après 2 éditions printanières, les prochains rendez-vous seront estivaux ! On se retrouve le 8 juin et le 13 juillet de 16h à 20h ? On va se régaler !



## PLUS DE TURN OVER AVEC LA ZONE BLEUE ~

Depuis fin avril, le parking situé face à l'école Charcot est passé en zone bleue. Le stationnement reste gratuit et est limité à 1h30. Il suffit de positionner votre disque sur l'heure de votre arrivée et de veiller à ne pas dépasser ce temps autorisé. Un dispositif pensé pour ne plus galérer à trouver une place pour déposer ses enfants à la crèche, l'école, l'accueil de loisirs, faire quelques courses dans le bourg, au marché ou passer à la Poste !



**P.6 ACTUALITÉ**

Le budget communal 2023

**P.9 ACTUALITÉ**Enfance-Jeunesse :  
Et toi, que fais-tu cet été ?**P.10 ACTUALITÉ**Des tests grandeur nature  
dans le bourg de Guichen**P.11 DOSSIER :  
GUICHEN CÔTÉ NATURE****P.16 PORTRAIT**Perrine Crosmary vous invite  
sur ses chemins de pensée**P.18 FESTIVITÉS**

Prêts pour les soirées d'été ?

**P.20 CULTURE**Mois des fiertés :  
réinventer le genre**P.21 ASSOCIATIONS**

On aime la fin de saison, et vous ?

**P.22 ASSOCIATIONS**L'école de cyclisme  
est bien en selle !**P.25-26 ÉCONOMIE****REFLET JUIN-JUILLET 2023**Dominique Delamarre,  
Directeur de publication  
Hermine Toffoletti, Rédactrice en chef  
Élodie Girot, Marina Le Calvez et Léna  
Tanguy rédaction, photos, secrétariat de  
rédaction - Géraldine Cohat, illustrations.© Photos : portrait Matthieu Chanel  
© Sur la base d'une création  
graphique de pollenstudio.frRelecture assurée par les membres  
du Comité de relecture.Imprimé à 4400 exemplaires par  
Edicolor sur papier PEFC.**PROCHAIN NUMÉRO DE REFLÉ :  
AOÛT-SEPTEMBRE 2023**Les informations sont à envoyer  
45 jours avant la publication du Reflet,  
soit le 15 juin au plus tard à :  
[reflets@ville-guichenpontrean.fr](mailto:reflets@ville-guichenpontrean.fr)**Vous souhaitez  
échanger avec  
le Maire ?**Il se tient à votre disposition pour  
vous rencontrer ! N'hésitez pas  
à prendre rendez-vous par  
téléphone (02 99 05 75 75) ou via  
le formulaire de contact du site  
internet (onglet Nous contacter  
depuis la page d'accueil).**Budget 2023,  
des choix  
nécessaires** **JEAN-PHILIPPE MÉHU,**  
Adjoint Finances - Budgets

16,5 millions d'€. Le chiffre est voté. C'est le montant du budget de la Commune pour 2023. Ce dernier est composé de 2 sections : le fonctionnement, d'un côté, qui correspond aux dépenses quotidiennes de la Commune, des services. Cette part est la plus importante : 11,7 millions d'€. Puis, il y a la section investissement qui s'élève, elle, à 4,8 millions d'€. Il s'agit majoritairement des gros travaux pour 2023 ; un chiffre en recul par rapport à l'an dernier. Les raisons ? Les dépenses "quotidiennes" ne cessent de croître : le prix de l'énergie (780 000 €, soit 2,8 fois plus qu'il y a 2 ans...), l'inflation sur les produits alimentaires (+ 15 % sur 1 an) et sur les matériaux de construction (+ 17 % sur le béton sur janvier/février), la revalorisation du point d'indice de la fonction publique, qui impacte les charges de personnel, etc. Des dépenses qui grèvent notre capacité d'autofinancement, réduisant d'autant nos investissements...

Il a donc fallu prioriser en prenant en compte vos besoins et attentes, à vous, habitants, ainsi que les contraintes techniques des services municipaux. Des choix compliqués mais nécessaires. Bien entendu, nous allons poursuivre les programmes engagés comme la dernière tranche de la Mairie pour 981 830 €, mais aussi investir dans des projets générateurs d'économies d'énergie (isolation/chaudière/automates/eau) et ceux en liens avec les écoles, la restauration scolaire et l'enfance-jeunesse (études pour l'extension de l'école Marcel Greff et de l'accueil de loisirs). La solidarité, la Culture (réaménagement intérieur de l'espace Galatée pour 350 000 €), la vie associative, les infrastructures sportives (participation à la construction de la piscine pour 450 000 €) et les rendez-vous festifs font également partie de nos priorités. Oui, il faut se restreindre mais tout en continuant à faire de Guichen Pont-Réan une ville vivante et dynamique. Vous le savez, l'environnement est un axe majeur de notre politique, nous menons notamment un travail important avec le monde agricole, que nous allons poursuivre. L'étude sur le réseau de chaleur est également toujours d'actualité. Des travaux de réseaux, en lien avec le lotissement Le Domaine de St-Marc (356 000 €), sont eux déjà en cours, d'autres, concernant des arrêts de bus (217 722 €), vont être lancés. Enfin, suite à la concertation "Guichen Pont-Réan 2050", nous avons budgété la maîtrise-d'œuvre d'aménagement des centres-bourgs : la phase concrète approche !

Finissons avec les taux d'imposition : le gouvernement a décidé de revaloriser les bases du foncier et de la taxe d'habitation de 7 % en 2023 (+ 52 € en moyenne par ménage), auquel s'ajoute le taux de la Commune. Le Conseil municipal a lui fait le choix de l'augmenter de 2 %, soit une hausse moyenne de 16€ par ménage. Un choix assumé pour, encore une fois, ne pas restreindre les services publics et continuer à accompagner le développement de la Ville.

 **PHOTO  
DE LA SAISON** Rdv sur la page Facebook de la Ville pour savoir  
qui sera présent à chaque édition !**MARCHÉ ANIMÉ****La bonne recette pour faire  
ses emplettes et se divertir**

**Vous l'aviez aimé en 2022 : il revient... en force ! Le marché des Halles prend l'air et s'étoffe tous les 2<sup>e</sup> jeudis du mois. Les prochaines dates ? Le 8 juin et le 13 juillet, de 16h à 19h... avec des commerçants locaux et des animations !**

Du pain, du fromage, des légumes, des galettes, de la viande, des huîtres, des délices orientaux, des biscuits, de la confiture, du maté, des boissons fraîches, des glaces, du vin... Vous trouverez, sur les étals installés rue du 11 novembre, tout ce qu'il vous faut pour remplir votre panier ! Envie de consommer sur place ? C'est prévu : tables et chaises sont de sortie pour que vous puissiez vous poser et boire un verre ou grignoter ! Pour les achats plaisir ou utiles non alimentaires, comme des cosmétiques et des créations zéro déchet, c'est aussi le bon endroit ! Et, à chaque édition, une animation originale : le 11 mai, c'était des tours de magie en "close up" avec Jason Mercier. Bluffant !

**Énergie****Extinction de  
l'éclairage public**

Sur Guichen Pont-Réan, depuis quelques années maintenant, l'éclairage public est totalement coupé entre le 1<sup>er</sup> mai et le 30 septembre. Les 2 raisons de ces choix ? Réaliser des économies et réduire l'impact écologique, en diminuant les nuisances lumineuses pour les riverains, la faune et la flore. Et si on en profitait pour observer les étoiles ?

**Prévention  
Stop aux  
escroqueries !**

Le conseil intercommunal de sécurité et de prévention de la délinquance de VHBC organise une réunion publique pour vous sensibiliser aux bons gestes et vous expliquer les bonnes pratiques contre les cambriolages et les escroqueries. Avec la police municipale et la gendarmerie. A l'Espace Galatée

**2 millions**

c'est le montant du premier budget participatif proposé par le Département d'Ille-et-Vilaine. De nombreux projets ont été déposés et maintenant c'est à vous de choisir ! Ouvert à tous les Breéliens à partir de 16 ans, ce vote se fait via la plateforme [jeparticipe.ille-et-vilaine.fr](http://jeparticipe.ille-et-vilaine.fr) et est ouvert entre le 1<sup>er</sup> et le 30 juin. Donnez votre avis !

**ENFANCE/ÉDUCATION****Vanessa Schafer**

**Besoin d'un renseignement pour une inscription à l'Île Ô Mômes ? Des questions sur le Portail famille ou sur le fonctionnement de service de restauration scolaire ? Vanessa fait désormais partie de l'équipe des 3 agents d'accueil du Pôle Enfance/Éducation, avec Katy et Sonia, qui vous répond sur tous ces sujets ! Présentation.**



Le monde de l'enfance ? C'est le milieu professionnel dans lequel Vanessa a plaisir à travailler. "Je le connais bien et je l'apprécie toujours autant, confie-t-elle. J'ai été animatrice à la Ville de Bruz pendant 20 ans, et, en parallèle, j'ai suivi durant 6 ans un parcours de formation alliant gestion administrative, comptable et des ressources humaines."

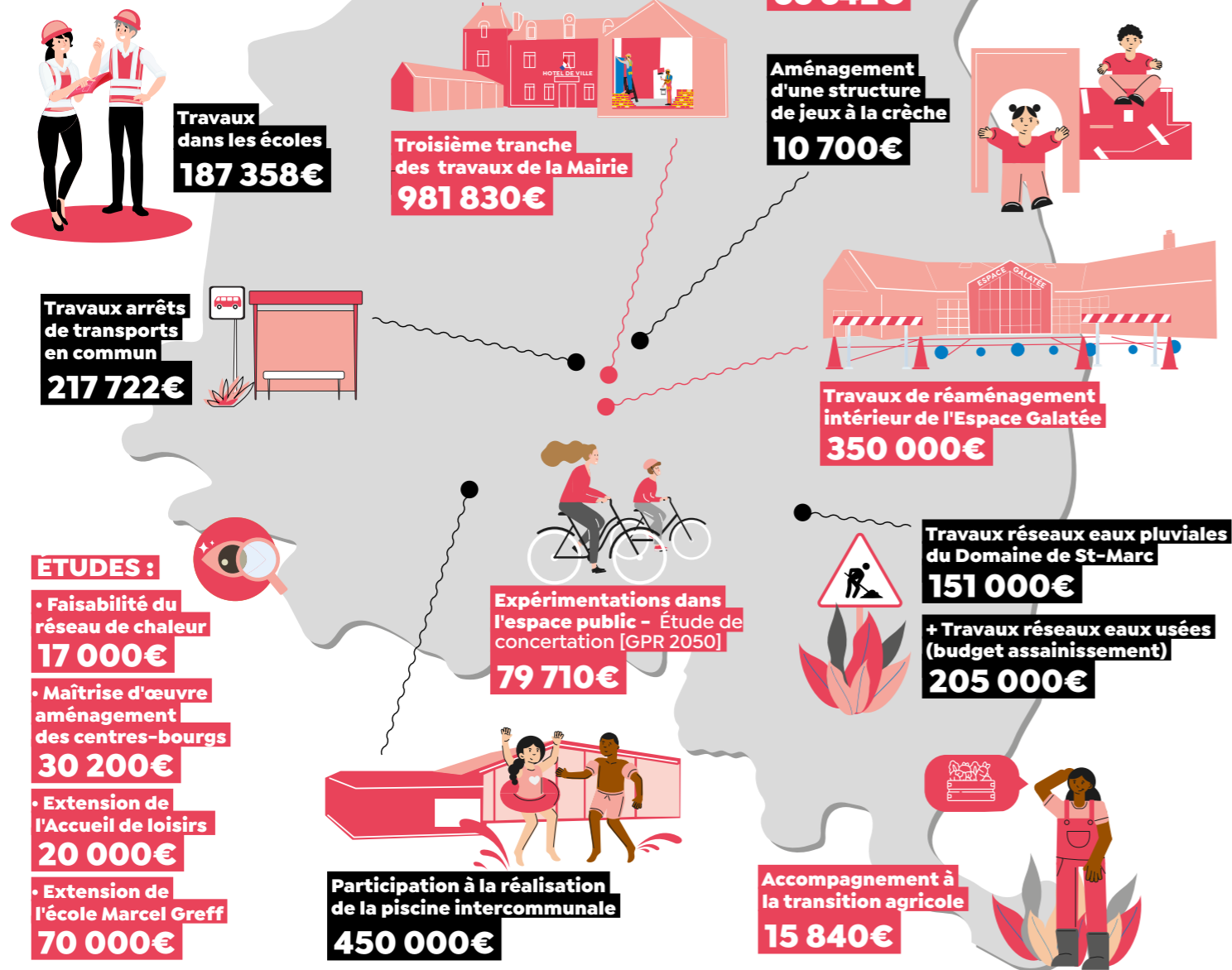
Cette volonté de faire évoluer sa carrière tout en restant dans son environnement de prédilection, Vanessa l'a donc concrétisée en arrivant début mars à Guichen. "Les 3 points de ce poste que je préfère sont : l'état d'esprit de l'équipe très attentive au bien être des enfants, le fait d'apporter directement aux parents les solutions à leurs problématiques et sa polyvalence." En effet, une partie des missions de Vanessa est tournée vers la restauration scolaire pour assurer le suivi administratif, les commandes et livraisons et participer à la mise en place du futur Plan de maîtrise sanitaire de la Collectivité !

FINANCES

# Le budget communal 2023

**4 797 863 € DE BUDGET D'INVESTISSEMENT**

## LES GRANDS PROJETS



## PROJETS : LES 3 PHASES

Le financement d'un projet de travaux démarre bien avant le premier coup de mini-pelle (phase d'études) et se termine bien souvent une fois que la structure est déjà en activité. Son budget peut donc s'étaler sur plusieurs années

● Ainsi, en 2023, la Ville payera par exemple...

**1-Étude**  
**70 000€** pour lancer les études de maîtrise d'œuvre relatives à l'extension du groupe scolaire Marcel Greff. Les montants pour la réalisation des travaux seront répartis sur les prochaines années.

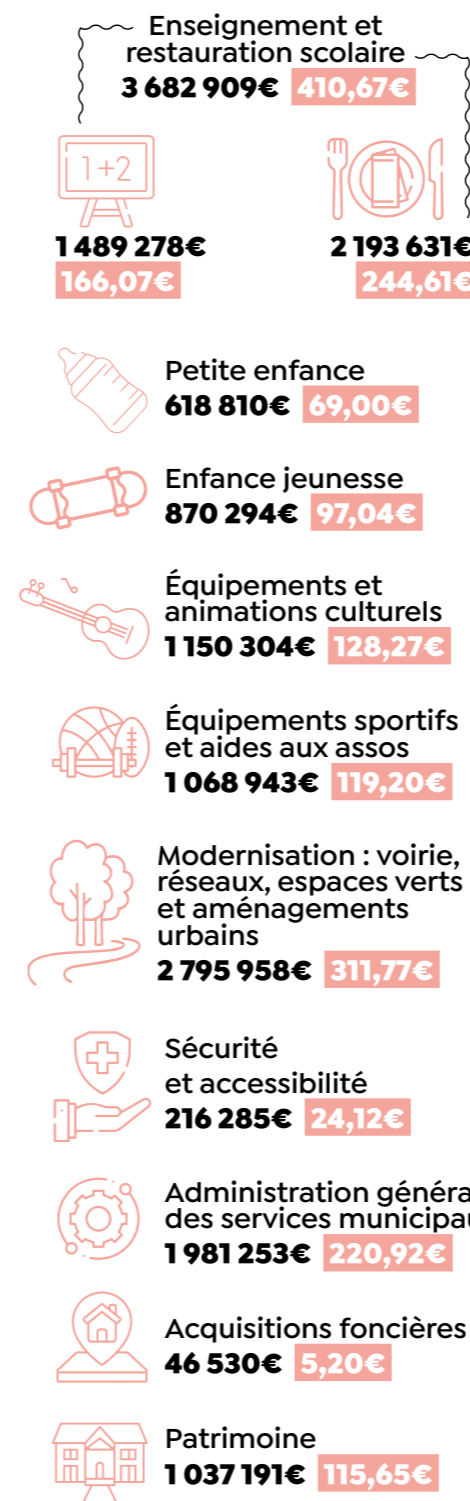
**2-Travaux**  
**350 000€** pour le lancement des travaux de réaménagement intérieur de l'Espace Galatée.

**3-Solde**  
**44 377€** pour solder les comptes des travaux et vérifier que tout est conforme, au niveau du bâtiment La Chouette accueillant la Médiathèque et la Ludothèque, ouvert depuis septembre 2021.



## RÉPARTITION PAR THÈME

avec montant total et somme par habitant



# 11 690 941€ DE BUDGET DE FONCTIONNEMENT

## EN 2023, FOCUS SUR

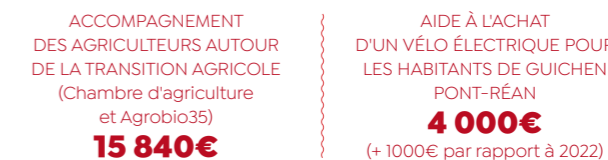
**1. L'ÉNERGIE**  
La forte augmentation des coûts de l'énergie impacte considérablement le budget de fonctionnement. Pour réduire la consommation, la Ville engage des travaux de remplacement des chaudières de l'école primaire Charcot et de l'Espace Galatée, ainsi que de tous les automates de régulation de chauffage du Complexe sportif JP Loussouarn et du groupe scolaire des Callunes.



**2. LA QUALITÉ DE VIE**  
Les actions pour maintenir la qualité de vie et favoriser le vivre ensemble est un axe prioritaire. Par conséquent, malgré la hausse générale des prix, les sommes allouées aux loisirs, à l'organisation d'événements et à l'aide aux associations et services qui les réalisent restent importantes.



**3. L'ENVIRONNEMENT**  
La réflexion sur la transition écologique et le développement durable est présente sur chaque projet de la Ville. Elle se traduit chaque année par des actions : voici le budget 2023 alloué pour 2 d'entre elles.



## LA FISCALITÉ

COMMENT SONT CALCULÉES LES TAXES LOCALES ?

• TAXE FONCIÈRE BÂTIE  
• TAXE FONCIÈRE NON BÂTIE  
• TAXE D'HABITATION POUR LES RÉSIDENCES SECONDAIRES

Valeur locative des biens en fonction de différents critères, comme les éléments de confort. Elle est donc différente pour chaque foyer. Elle est définie par les services fiscaux (État). Pour 2023, elle a été augmentée de 7%.

Taux déterminé par le Conseil Municipal. À Guichen, pour 2023, l'augmentation est de 2%. Ce qui donne, pour la taxe foncière bâtie, un taux 2023 de 39,11%.

## EFFET DE L'AUGMENTATION

Exemple : sur la base d'une valeur locative moyenne de 1943, effet de l'augmentation de la taxe foncière bâtie.



## RÉSEAUX Les travaux rue de Saint-Marc

Les travaux de renouvellement des réseaux d'assainissement des eaux usées et des eaux pluviales de la rue de Saint-Marc ont débuté le 10 mai et dureront jusqu'au jeudi 13 juillet au plus tard. C'est l'entreprise MARC SA qui les réalise, en creusant des tranchées d'environ 3 m de profondeur. Cela implique la fermeture de la rue à la circulation, excepté pour les riverains. Une déviation est mise en place et les points de collectes des ordures ménagères sont positionnés provisoirement aux extrémités de la rue.



## À SAVOIR Création d'une zone de confiance

### C'est quoi ?

Cette zone vise à sécuriser tout type de rencontres (garde alternée d'enfants, achat de biens d'occasion...) en permettant aux parties de pouvoir compter sur la présence de la gendarmerie à proximité en cas de problème.

### Mise en place à Guichen



Elle se situe en haut de la Place Georges Le Cornec et sera prochainement matérialisée par un panneau et un marquage au sol.

**Programmer vos rencontres...** en fonction des horaires d'ouverture de la Gendarmerie :  
Lundi > samedi : 8h > 12h et 14h > 18h  
Dim. et jours fériés : 9h > 12h et 15h > 18h

**LE DOMAINE DE SAINT-MARC CÔTÉ CHANTIER**  
Les travaux de viabilisation sont en cours de finalisation, avec la réalisation des enrobés sur les routes et la matérialisation des allées. Le chantier de dépose des lignes électriques et de raccordement va démarrer, puis les plantations des espaces bordant le lotissement seront réalisées à l'automne.



## HABITAT Réservez votre terrain dans le Domaine de Saint-Marc

**Le Domaine de Saint-Marc, qui s'étend sur environ 4,5 hectares, est le nouveau quartier de Guichen en cours de réalisation. La commercialisation se poursuit : 22 lots ont d'ores et déjà trouvé preneurs. C'est le bon moment pour vous renseigner !**

Le Domaine de Saint-Marc se situe au sud-est du bourg entre les rues St-Marc, de la République et le chemin de la Locquenais. Il est doté de beaux atouts environnementaux et ses ambitions sont en cohérence avec les défis énergétiques et les modes d'habitats actuels. L'ensemble du projet ? 51 habitats individuels libres de constructeur, des logements collectifs, individuels et

en habitats participatifs gérés par des promoteurs-bailleurs (Néotoa, Espacil et Secib). Intéressé par l'achat d'un terrain ? Envie de savoir comment les lots sont découpés ? De connaître les tarifs ? De visualiser l'emplacement des terrains encore disponibles ? Ces précisions sont sur le site internet de la Ville. Et pour concrétiser votre projet, prenez contact avec le service Urbanisme !

### EN SAVOIR PLUS



[guichenpontrean.fr](http://guichenpontrean.fr)  
> Au quotidien > Les projets urbains  
Tél : 02 99 05 37 14

### DÉPOSER VOTRE CANDIDATURE



[domainsaintmarc@ville-guichen-pontrean.fr](mailto:domainsaintmarc@ville-guichen-pontrean.fr) ou en Mairie, à l'accueil du service urbanisme

## URBANISME Révision du PLU : l'étape de l'enquête publique

L'actuelle procédure de révision du PLU entre dans la phase de consultation : l'enquête publique aura lieu du 5 juin au 5 juillet et vous permet de faire part de vos remarques sur le projet.

Cette révision n'est pas une refonte totale, mais une réactualisation. En effet, l'actuel document nécessite d'être réadapté au regard des évolutions de la commune et des objectifs de la loi "Climat et résilience". La nouvelle version du PLU va notamment déterminer d'autres positionnements pour les activités commerciales de la Ville (développement de Valonia), et redéfinir la vocation des pôles d'activités des Landes et de la Courtinais.

Le projet complet, arrêté en Conseil Municipal le 21 février, est consultable en Mairie et sur le site internet. Vous pouvez adresser vos remarques par courrier, mail ([plu@ville-guichenpontrean.fr](mailto:plu@ville-guichenpontrean.fr)), sur le registre à votre disposition en Mairie ou auprès du commissaire enquêteur durant ses permanences (voir ci-contre).



**ENQUÊTE PUBLIQUE**  
du lun. 5 juin au mer. 5 juillet

**Permanences de la commissaire enquêtrice :**  
lun. 5 juin, 9h>12h  
ven. 16 juin, 14h>17h  
sam. 24 juin, 9h>11h30  
mer. 5 juillet, 15h>18h

**VOIR LES MODALITÉS DE L'ENQUÊTE ET**

**L'ENSEMBLE DU PROJET**

sur [guichenpontrean.fr](http://guichenpontrean.fr)  
Au quotidien  
> Urbanisme > PLU : révision générale



## ENFANCE JEUNESSE

# Et toi, que fais-tu cet été ?

**Pour les enfants et les ados, les vacances sont aussi synonymes de découvertes. L'Accueil de loisirs, c'est le moment idéal pour leur permettre de vivre une expérience collective et de développer leur autonomie. Ça tombe plutôt bien : L'Île Ô Mômes est ouverte pendant toutes les vacances et des séjours sont proposés pour chaque tranche d'âge !**

# 4

### séjours

> Enfants du cycle 1 (GS, CP, CE1)  
du 18 au 20 juillet  
Parc de Tréffendel  
Art du cirque

> Enfants du cycle 2 (CE2, CM1, CM2)  
du 24 au 27 juillet  
Quiberon  
Découverte de la mer

> Enfants du cycle 2 (CE2, CM1, CM2)  
du 22 au 23 août  
Bain-de-Bretagne  
Initiation à la voile

> Ados (6<sup>e</sup> effectuée jusqu'à 18 ans)  
du 24 au 27 juillet  
Quiberon  
Apprentissage du surf

# 1

### Réunion d'infos

Jeudi **01/06** de 19h à 20h30 à l'Esp. Galatée

Pour tout savoir sur : les différents accueils, les séjours, les tarifs, les modalités d'inscription...

Pour organiser les accueils des 2 mois des vacances d'été, l'équipe de direction et d'animation du pôle Enfance-Jeunesse a plusieurs cordes à son arc !

### DÉCLINER LES BONNES RECETTES DE L'ANNÉE

La base est déjà posée par le projet éducatif territorial... et le fonctionnement par pôles d'activités plutôt que par tranches d'âges est très apprécié par les principaux intéressés ! Le thème, fil conducteur de la période, qui se déclinera à l'Île Ô Mômes comme lors des ateliers avec des intervenants extérieurs ou les sorties, est : "Le tour de France des régions". Danses et musiques, cuisine et traditions... il y a de quoi de divertir et se cultiver ! Les atouts de la Bretagne ne sont pas oubliés dans le programme puisque c'est Tréffendel, Bain-de-Bretagne et Quiberon que les enfants et ados découvriront par le biais des séjours. Ils sont ouverts à tous et les tarifs sont calculés en fonction du quotient familial. Le nombre de places est limité, donc ne tardez pas à réserver !

### DÉVELOPPER LE GOÛT DE L'ITINÉRANCE

Du côté de l'Animation Jeunesse Estivale (AJE), destinée aux jeunes de la 6<sup>e</sup> (révolue) à l'âge de 18 ans, l'idée de créer ou de maintenir les liens entre les ados de Guichen et des communes alentours a impliqué quelques changements. Ainsi, cet été, les activités auront lieu en alternance dans les espaces jeunes de ces communes. Le point de rendez-vous, c'est donc votre Espace jeunes à Guichen, et pas le complexe Henri Brouillard ! Les jours d'itinérance, pour les activités ou les sorties, un transport vous conduira au bon endroit !



**TU VIENS SURFER ?**  
Les activités nautiques sont le fil conducteur de 3 des 4 séjours de l'été.



## RENTRÉE 23-24 Inscriptions scolaires, mode d'emploi

Le Pôle Enfance-Éducation s'occupe des inscriptions dans les 3 écoles publiques de la Ville. Cette année, elles ont démarré dès janvier... et se poursuivent actuellement. Pour partir en vacances tranquilles, ne tardez pas !

### Pour quels enfants ?

Les natifs de 2020, qui feront donc leurs premiers pas à l'école en septembre 2023, ou les élèves nouvellement arrivés à Guichen Pont-Réan. Pour les enfants déjà scolarisés qui ne changent pas d'école, l'inscription est automatique !

### Comment procéder ?

#### 1- Remplir le formulaire.

À télécharger



en scannant ce QR-code

ou sur [guichenpontrean.fr](http://guichenpontrean.fr)  
(À tous les âges > École et vie scolaire > Inscription scolaire pour la rentrée 2023-2024)

ou à retirer au Pôle Enfance-Éducation (localisation, contacts et horaires p. 30).

#### 2- Rassemblez les documents :

justificatif de domicile, copies du livret de famille et du carnet de vaccinations. Si besoin, joindre le certificat de radiation de l'école précédente.

#### 3- Transmettez votre dossier numérique complet par mail

([enfance.education@ville-guichenpontrean.fr](mailto:enfance.education@ville-guichenpontrean.fr)) ou venez le déposer en version papier à l'accueil du pôle.

4- Après réception de votre demande, un agent prendra contact avec vous pour confirmer l'inscription.

## En pratique

### ORGANISER

#### S'inscrire / se désinscrire

~ Quand ?  
> Pour le mois de juillet : jusqu'au 11 juin  
> Pour le mois d'août : jusqu'au 11 juillet  
~ Comment ?  
> Via le Portail famille si votre enfant a déjà fréquenté la structure pendant l'année scolaire 2022-2023.  
> En contactant le Guichet unique du Pôle Enfance-Éducation (contacts p.30).

### SUIVRE

#### Via le groupe Facebook privé

Il est réservé aux parents dont les enfants sont inscrits à l'accueil de loisirs ou aux séjours. Sont publiées : des infos pratiques, des rappels, des résumés et des rétrospectives en images...  
> pour vous inscrire, faites votre demande auprès du Guichet unique.

**Sur le compte Instagram de l'Espace jeunes :** @espacejeunesguichen

[GUICHEN PONT-RÉAN 2050]

## Des tests grandeur nature dans le bourg de Guichen

Depuis quelques semaines, vous avez vu des changements dans le centre de Guichen : le sens de circulation a été modifié et la place face aux Halles piétonisée. Les objectifs sont clairement affichés : apaiser la circulation, offrir une plus grande place aux piétons et cyclistes et faciliter l'accès aux commerces. Cet aménagement est en test : l'idée est de voir ce qui fonctionne et ce qui nécessite des ajustements. Explications.

### CIRCULER EN SÉCURITÉ

Pour Laurence Bienne, adjointe à la transition écologique et au cadre de vie, la modification du plan de circulation dans Guichen est aujourd'hui incontournable. "Si rendre le centre-bourg plus sécurisé est primordial, nous sommes contraints par la configuration actuelle des rues : elles laissent peu d'options de scénarii, constate-t-elle. Nous sommes conscients que ces modifications génèrent des changements pour les habitants et usagers. Il faut prendre de nouveaux réflexes dans notre manière de nous déplacer et d'accéder aux commerces".

### Exprimez-vous...

Ce test grandeur nature sert à mettre en exergue les points positifs comme négatifs de ces aménagements. La Ville compte sur vous et attend vos remarques constructives et vos propositions d'axes d'amélioration.

Pour les transmettre vous pouvez :

~ utiliser l'un des cahiers d'expression ouverts à la Mairie, dans les Halles, à l'Espace Galatée et à la Médiathèque.

~ répondre au questionnaire en ligne, accessible sur le site ou via ce QR-code.



### ... et restez connectés !

"Des modifications sont prévues à très court terme pour faire évoluer le dispositif, en tenant compte des retours formulés par les habitants et également des échanges avec les commerçants", précise Laurence Bienne. Une communication sur les adaptations à venir va être faite sur les réseaux sociaux, dans la newsletter et sur le site internet de la Ville, ouvrez l'œil !

### QUEL USAGE POUR NOS PLACES ?

Avoir un bourg plus agréable, propice à la balade et aux échanges est le second axe de la réflexion. "Sur ce point, avec la coopérative Cuesta, nous avons repensé les places pour en faire des lieux de rencontres, des espaces conviviaux, plutôt que des parkings. C'est ainsi qu'est née l'idée de la piétonisation de la place nommée dorénavant Madeleine Desroseaux", explique Laurence Bienne.

Un aménagement temporaire, proposant une place sans voiture a été dessiné et vous avez été plusieurs dizaines à participer à sa mise en œuvre... puis à fêter son ouverture !

LA PLACE ANIMÉE avec le concert de Lalaï'tou le jeudi 4 mai. Merci à la Vannerie des prés pour l'atelier "réalisation d'ombrages" et au Smictom pour les pots en terre destinés aux petites plantations !



"Le 4 mai, l'ambiance sur la "nouvelle place", avec le concert participatif de Lalaï'tou correspond à ce que nous souhaitons pour le bourg : de l'animation, de l'attractivité, de la convivialité..." Un appel à projet a été lancé auprès des associations pour proposer une programmation hebdomadaire. Si la piétonisation est actée, cette place sera entièrement réimaginée, avec des installations pérennes et une végétalisation conséquente. À suivre !



### PETITE HISTOIRE Place Madeleine Desroseaux

"Madeleine Desroseaux, bretonne de Haute Bretagne, est née à Rennes, le 9 septembre 1873... le lendemain de la naissance du poète, Alfred Jarry". C'est ainsi que son arrière-petite fille, Audrey Avignon-Degoul, habitante de Guichen, nous a présenté son aïeule lors de l'ouverture de la place portant désormais son nom, le 4 mai dernier !

### UNE POÉTESSE AUX MULTIPLES FACETTES

Elle a également confié que, dans la mémoire familiale, Madeleine était une figure matriarcale, une poétesse intarissable et une militante. Quelques confidences ? "Elle avait une écriture serrée, collectionnait les carnets de moleskine noire et vénérait les saints bretons !"

Avec son époux, André Degoul, elle a fondé *Le Clocher breton*, revue rédigée comme ils voyaient la vie : à la lumière de l'art et de la littérature. En 1913, le président R. Poincaré les récompense pour l'ensemble de leurs publications. En 1931, elle obtient un prix de l'Académie française pour son recueil de poèmes *Les Heures bretonnes*.

Ses amis disaient d'elle qu'elle rayonnait d'activités, d'optimisme, de volonté et de bonne humeur. Un nom qui augure de belles fêtes sur notre place !

### SE PROJETER DANS LES ANNÉES À VENIR

Depuis fin 2021, la démarche visant à dessiner le futur visage de la Commune, travaillée avec la coopérative d'urbanisme culturel Cuesta et vous, a permis d'explorer le champ des possibles et de travailler sur des perspectives d'évolutions concrètes. Que ce soit en termes d'aménagement des centres-bourgs, de transition écologique, de mobilité, de développement culturel...

les propositions sont nombreuses ! Sur la base de cette matière très précieuse recueillie auprès des participants, nous avons écrit, avec Cuesta, notre plan-guide : notre feuille de route pour les années à venir...

DÉCOUVREZ-LÀ, avec les plans d'actions et les échéances, les 1<sup>er</sup> et 2 juillet lors des soirées d'été sur la Cale de Pont-Réan.



### GUICHEN CÔTÉ NATURE

## La nature, ça s'apprend !

Profitons de toutes les opportunités de mettre le nez dehors et de prendre une bonne dose de nature ! Mieux la connaître, y être attentif, identifier ses forces et ses fragilités, c'est s'offrir plus d'occasions de savourer ses bienfaits. Marche, vélo, yoga, lecture, observation, jardinage, pique-nique... la nature est le théâtre de multiples activités. Les services municipaux interviennent au quotidien pour la choyer, en appliquant la gestion différenciée des espaces verts, mais aussi par des actions ponctuelles. Vous pouvez prendre part à certaines d'entre-elles, et pourquoi pas vous lancer cet été ?





### L'INVENTAIRE EN CHIFFRES

# 6

#### zones concernées

Le Domaine des Grées Madame, la Cale, les alentours de l'aire de Camping-cars, les espaces autour de la salle H. Brouillard, l'arrière de l'Espace Galatée incluant les extérieurs proches des salles A. Colas et J. Baker et les 2 écoles J. Charcot (maternelle et primaire).

# 320

## arbres

pour le diagnostic visuel et 20 à 30 pour le diagnostic approfondi.

# 30

## cm de diamètre

Les arbres plus petits ne font pas l'objet de ce diagnostic, à part dans les écoles où ils sont tous étudiés.

# 15 000

## euros

C'est le montant qui sera versé à l'Office National des Forêts pour le diagnostic sur l'année 2023.

# LA SANTÉ DE NOS ARBRES EST SUIVIE DE PRÈS

🌀 **Détecter, dans l'espace public, les arbres fragilisés, c'est un travail de précision qui doit être passionnant, non ? C'est aussi une mission essentielle car elle permet de prévenir les chutes et d'anticiper les interventions nécessaires. En ce début d'année, l'Office National des Forêts (ONF) a promené son œil d'expert à Guichen Pont-Réan. L'inventaire est en cours de finalisation. En voici les contours.**

Évaluer le bon fonctionnement physiologique et la résistance mécanique des arbres est incontournable pour garantir la sécurité des personnes et des biens. Car, même si cela fait mal au cœur de couper un arbre, cette action répond en premier lieu à cet objectif de sécurité. Et la décision n'est pas prise à la légère !

#### UN INVENTAIRE... EN TROIS TEMPS

L'inventaire a démarré par l'identification des zones prioritaires à recenser, effectuée par les agents du service Espaces verts de la Ville : "Nous avons logiquement privilégié les lieux où il y a beaucoup de passages, à proximité des salles de sport par exemple, et où les habitants aiment se poser, comme sur la Cale, évoque Philippe Grée, responsable du Service. Une fois ces zones définies (cf. colonne ci-contre), nous avons passé le relais aux techniciens "Arbre Conseil" de l'ONF".

Ces derniers ont commencé par réaliser un diagnostic visuel, afin de repérer les signes extérieurs de fatigue des arbres. Il s'est déroulé de janvier à mars, pendant la période de repos végétatif. En écoutant la

résonance des arbres en les tapotant avec un maillet ou en constatant la présence de champignons, ils identifient les spécimens devenus dangereux. "C'est par exemple le cas du chêne boulevard Victor Edet, évalué comme dépérissant et dont la résistance au vent n'était plus suffisante, détaille Philippe. L'ONF nous a conseillé d'intervenir rapidement."

Pour les arbres dont le verdict n'est pas aussi évident, ils approfondissent le diagnostic : ils examinent l'arbre du pied jusqu'à sa cime, avec des outils permettant une observation fine des différents problèmes physiologiques, sanitaires et biomécaniques existants.

#### UNE CARTE D'IDENTITÉ PAR ARBRE !

A l'issue de tout ce travail, l'ONF va remettre à la Ville une cartographie précise avec une fiche par arbre. "Celle-ci contient notamment un code couleur qui indique les actions à mener : vert pour la bonne santé, orange pour un arbre à surveiller et rouge pour ceux sur lesquels il faut intervenir (élagage ou abattage)," conclut Philippe. 🌀



**NICOLAS VERMANDER** de l'ONF arpente les espaces arborés de la Commune pour apporter son expertise à la bonne santé de nos arbres.

**EN SAVOIR + SUR LES MIS-SIONS DE L'ONF**  
[onf.fr/produits-services](http://onf.fr/produits-services)



#### ELLES SONT LÀ...

...nos tondeuses écologiques si agréables à regarder ! Elles ont fait leur grand retour avec l'abondante végétation du mois de mai ! En effet, depuis quelques années, la Ville travaille en partenariat avec la Ferme de Milgoulle, spécialisée dans l'entretien et la gestion des espaces naturels et des zones humides par l'éco-pâturage. Ce sont donc ces chèvres, boucs, moutons,

brebis et vaches qui tondent la pelouse, permettant de diminuer les entretiens mécaniques et l'utilisation de carburant.

#### IMPORTANT : CE SONT DES ANIMAUX FRAGILES !

Pour cette nouvelle saison, ces sympathiques bêtes ont retrouvé leurs habitudes aux Éberges, dans les parcs des quartiers de la Gautrais et de Bellevue et ont investi les lotissements du Tréhélu et de Launay. Venez les voir, amusez-vous à leur donner des prénoms, mais **surtout ne leur donnez pas à manger !** Ces herbivores trouvent tout ce qui leur faut en broutant et sont positionnées là où tout est comestibles pour elles. Si elles semblent robustes, elles sont pourtant fragiles : même certains végétaux peuvent être indigestes voire toxiques, sans parler du pain ou autres aliments plutôt destinés à nos estomacs !



### 3 QUESTIONS À LAURENCE BIENNE

Adjointe à la transition écologique et au cadre de vie

– **La présence de la nature en ville s'est aujourd'hui imposée comme un gage de qualité de vie. Quelles formes prend-elle à Guichen ?**

Elle fait partie des axes de réflexion depuis longtemps. Dès 2010, la Ville a mis en place la gestion différenciée des espaces verts. Elle consiste à les entretenir en fonction de leur vocation, sans produit phyto et en suivant rythme des saisons. Grâce à cela, nous voyons plus de marguerites, pissenlits, et même des coquelicots dans nos prairies et aux abords des chemins ! Plus récemment, la Ville a aussi proposé aux habitants de participer à sa végétalisation, comme avec l'opération *Plantons un verger*. Les premiers fruits seront là cet automne. Ce sont de belles actions, mais nous devons aller plus loin !

– **Aller plus loin, cela signifie intégrer la nature dans l'espace urbain ?**

Oui, c'est la solution pour répondre aux enjeux climatiques et favoriser la biodiversité. Les températures des précédents étés ont montré l'urgence de lutter contre les îlots de chaleur. Un des moyens d'action est de débiter. À Guichen, comme dans de nombreuses petites villes, cela implique de changer la vision des choses... faire en sorte que les habitants ne considèrent plus qu'une "mauvaise herbe" ou une fleur entre 2 pavés, ce n'est "pas propre" !

– **"Jardiner ma rue" est une nouvelle proposition de végétalisation des trottoirs. Il y en a d'autres ?**

La particularité de ce dispositif est de donner aux habitants la possibilité de fleurir un bout d'espace public. Bien entendu, la Ville s'engage à son niveau : tout nouveau projet d'aménagement fait l'objet d'une réflexion sur son impact environnemental. Certains vont être concrets prochainement. Par exemple, le parking place du Général Leclerc va être doté d'un revêtement perméable mixte, avec gazon et pavés drainants. Une solution qui pourrait aussi être choisie à l'avenir dans les cours de nos écoles.

## DEUX MANIÈRES... D'INVESTIR L'ESPACE PUBLIC



#### JARDINER MA RUE

Faire pousser des fleurs le long de la façade de votre maison côté rue, sur les espaces en terre au pied des arbres, sur les trottoirs... ça vous plairait ? C'est le principe de "Jardiner ma rue", un projet que la Ville souhaite voir éclore et fleurir avec les habitants. Une convention précisant le fonctionnement, notamment les variétés préconisées, les matériaux et produits à privilégier, est à signer avant de démarrer. Et ensuite, laissez votre créativité s'exprimer ! 🌀



**EN SAVOIR PLUS**  
[guichenpontrean.fr](http://guichenpontrean.fr)  
 > Au quotidien  
 > Environnement  
 > Jardiner ma rue



#### CUEILLIR DES FRUITS

Au gré de balades, en étant attentif à ce qui nous entoure, il est facile de trouver des baies et fruits à déguster sur place... ou à emporter ! C'est le cas des mûres (à proximité des points d'eau) et fraises sauvages (sur les talus). Pour les noisettes, c'est dans les haies bocagères, que vous longez en empruntant les sentiers piétons de la Ville, qu'elles se cachent. Et les pommes et poires ? Les arbustes plantés en 2019 dans le lotissement Charcot, en 2020 à Bellevue (allée piétonne depuis la rue de la République) et en 2021 aux Éberges (près des aires de jeux) ont atteint l'âge de produire de bons fruits ! Organisez vos sorties pour les récolter... au fil des saisons ! 🌀



# VENIR À VÉLO PUIS SE BALADER...

**S'accorder une journée en famille sans voiture, sur les sentiers de la Commune, c'est se mettre en mode vacances en dépensant des calories et peu d'argent ! Alors pourquoi ne pas profiter des équipements et circuits à votre disposition pour vous balader au rythme de la découverte ? Enfilez une tenue confortable, prenez votre pique-nique et c'est parti !**

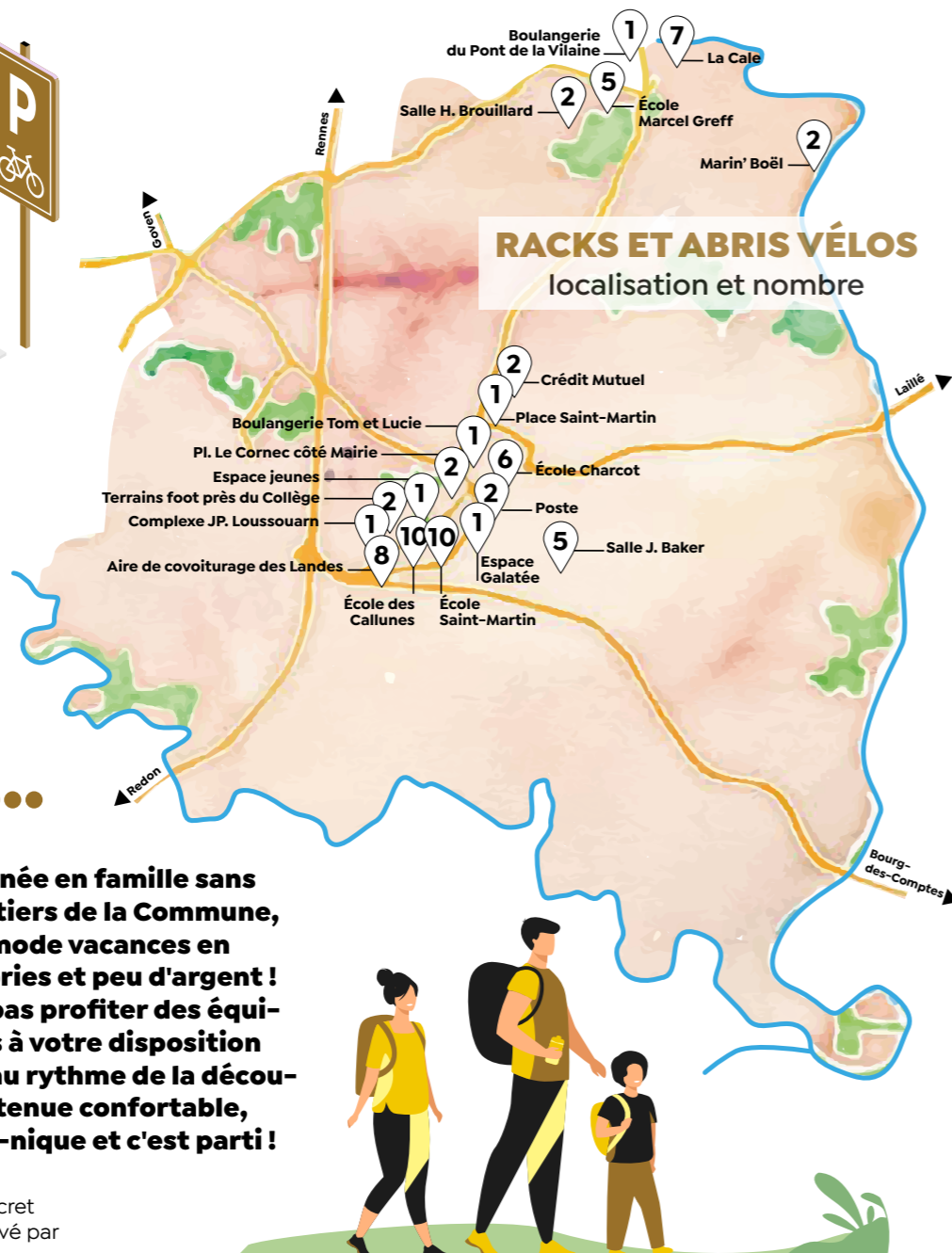
Pour observer la nature, le premier secret est de prendre son temps. Alors, motivé par un challenge sans voiture ? Vous pouvez par exemple rejoindre à vélo l'école St-Martin, y déposer vos 2 roues et partir sur le parcours découverte faune et flore ! Pour faire de même sur le parcours des oiseaux (cf. encadré ci-contre), vous avez le choix pour laisser votre vélo : à l'Espace Galatée, la Poste...

## AU FIL DE L'EAU DEPUIS LA CALE

Vous pouvez aussi choisir de profiter des espaces de détente et de loisirs de la Cale : entre les jeux, les agrès de l'espace santé et la base nautique, il y a le choix ! D'ailleurs, comme chaque été, le Canoë kayak club vous propose une belle nouveauté : un paddle géant adapté pour une personne en fauteuil et 2 à 4 coéquipiers. Ces équipements viennent compléter l'offre de location avec les kayaks, canoës, vélos nautiques... Tout est détaillé sur leur site internet.

Et pour les jours où vous aurez envie d'aller un peu plus loin, pensez aussi à consulter le site de Vallons en Bretagne : il est rempli d'idées de virées et de sorties sur les communes de Vallons de Haute Bretagne Communauté !

**PLUS D'INFOS**  
Canoë kayak Club : [ckcpr.fr/boutique](http://ckcpr.fr/boutique)  
Vallons en Bretagne : [vallonsenbretagne.fr](http://vallonsenbretagne.fr)



## DU NOUVEAU...

### Sur le parcours des oiseaux

Vous l'avez déjà faite ? Cette balade de 2,2 km, conçue par René Dominguez, vous invite à découvrir 21 espèces d'oiseaux locaux. Des panneaux explicatifs, situés aux endroits où les oiseaux sont visibles, sont installés sur le parcours. Point de départ : entre les écoles Charcot. Début juin, vous pourrez profiter d'un petit plus : René, avec la complicité de Lisa de l'Espace Numérique, a apposé sur les poteaux un QR-code. Scannez-le et montez le son... vous entendrez le chant de l'oiseau décrit sur le panneau ! Une immersion complète dans le monde des bêtes à plumes !

### Sur nos chemins de rando

Il y en a 7 sur la Commune ! Les circuits sont téléchargeables en pdf ou via leur trace gpx sur [guichenpontrean.fr](http://guichenpontrean.fr) (rubrique Découverte et balades ou en scannant le QR-code ci-contre). Ils sont également disponibles au format papier à l'accueil de la Mairie.



Chaque année, avant la saison estivale, des améliorations sont apportées. Des panneaux de début de randonnée et indicatifs en cours de balade ont été ajoutés ou réinstallés en lien avec le service Tourisme de Vallons de Haute Bretagne Communauté. Pourquoi ne pas tester le sens de l'orientation de vos enfants et les laisser vous guider lors de votre prochaine sortie ?

# NATURE ET RISQUES : AGIR POUR SE PRÉMUNIR



## LUTTER CONTRE LES FEUX

Guichen Pont-Réan fait partie des communes classifiées à risque concernant les feux de forêt. Notre Commune est donc dorénavant soumise à des obligations légales pour réduire les risques de propagation des incendies.

### Des interdictions

- Toute l'année : ne pas allumer de feux sur les terrains boisés, les landes et à moins de 200 m de ces lieux. L'incinération des végétaux sur pied y est également interdite.
- Du 1<sup>er</sup> mars au 30 sept., il est interdit de fumer dans ce même périmètre.
- Le brûlage à l'air libre des déchets verts est interdit toute l'année.

### L'importance de débroussailler

Débroussailler, c'est créer des discontinuités entre les végétaux et permettre de limiter l'atteinte aux bâtiments, à votre maison par exemple ! En juin, il n'est pas conseillé élaguer, mais c'est encore le bon moment pour entretenir les espaces enherbés et de broussailles. Difficile de trouver la motivation ? Sachez que lorsque la végétation est sèche, la moindre étincelle peut être à l'origine d'un feu... alors que broyée compostée ou transformée en paillage, elle peut être un super allié pour le jardin.

### PLUS D'INFOS

[www.guichenpontrean.fr](http://www.guichenpontrean.fr)  
rubrique actualité, retrouvez une vidéo explicative et toutes les infos utiles !



## CES INSECTES INDÉSIRABLES...

### J'ai un nid de frelons asiatiques chez moi, que faire ?

Ne vous engagez pas vous-même dans la destruction, mettez en place un périmètre limitant l'accès autour du nid et restez en sécurité.

Vallons de Haute Bretagne Communauté prend en charge financièrement la destruction des nids de cette espèce de frelons. Voici la procédure : Signalez le ou les nids en Mairie (02 99 05 75 75). Un agent viendra constater qu'il s'agit bien d'un nid de frelons asiatiques. La Mairie contacte la FGDON35 et c'est cette dernière qui intervient directement chez vous. Si vous faites réaliser la destruction par un autre prestataire, elle ne sera pas prise en charge par VHBC.

### La chenille hyponomeute : une vorace peu dangereuse

Elle se trouve principalement dans les fusains d'Europe, cet arbuste aux fruits rigolos et colorés qu'on trouve dans les haies bocagères. Inoffensive pour les hommes et les animaux, cette chenille a cependant la capacité d'en dévorer intégralement les feuilles ! Pas d'inquiétude pour l'arbuste : il s'en remet ! Les moyens de lutte contre cette petite bête invasive sont donc naturels : favoriser l'accueil de leurs prédateurs, les oiseaux, et diversifier les plantations.



## LA RESTAURATION DES MILIEUX AQUATIQUES

Afin d'atteindre les objectifs de bon état écologique des cours d'eau, Eaux & Vilaine souhaite mettre en œuvre un programme d'actions de restauration des milieux aquatiques, avec l'accord des propriétaires riverains et des exploitants agricoles.

### Une enquête publique en cours

Afin de pouvoir allouer des fonds publics sur des propriétés privées, Eaux & Vilaine a sollicité l'ouverture d'une enquête publique préalable à une déclaration d'intérêt général. Elle a démarré le 9 mai et se termine le 9 juin.

### Eaux & Vilaine, c'est...

...un acteur institutionnel sur le bassin versant de la Vilaine qui agit pour une gestion durable de l'eau, des rivières et des milieux aquatiques. Parmi son actualité récente, en partenariat avec la Commission Locale de l'Eau, l'établissement a validé une nouvelle stratégie de lutte contre les espèces exotiques envahissantes de bassin de la Vilaine.



**ENQUÊTE PUBLIQUE**  
jusqu'au 9 juin

Documents consultables sur [guichenpontrean.fr](http://guichenpontrean.fr)  
rubrique Actualités ou en Mairie



**EN SAVOIR PLUS**

Sur l'enquête [laetitia.citeau@eaux-et-vilaine.bzh](mailto:laetitia.citeau@eaux-et-vilaine.bzh)

sur Eaux & Vilaine [www.eaux-et-vilaine.bzh](http://www.eaux-et-vilaine.bzh)

## TOUS À LA FERME : LES 2 PROCHAINS RENDEZ-VOUS

Mieux connaître les agriculteurs de Guichen, les rencontrer et voir les coulisses de leurs exploitations, c'est l'objectif de **Tous à la ferme** ! Participez !

### 1- SAMEDI 17 JUIN - DE 14H À 17H :

**EN SAVOIR PLUS SUR LA MÉTHANISATION AGRICOLE**  
Le Gaec du Vallon, au 26 L'Aubaudais, est l'exploitation de Nathalie et Stéphane Marais, Isabelle Cheminel et Loïc Robert. Ils sont installés en élevage bovin et transforment leurs déchets par le principe de la méthanisation. Curieux d'en savoir plus ? La méthanisation impose diverses précautions qui impliquent une organisation rigoureuse

et une écoute attentive. Les visites guidées de la station dureront 30 minutes. Elles auront lieu à 14h, 14h30, 15h, 15h30 et 16h30. Choisissez votre créneau et inscrivez-vous par mail à [dir.com@ville-guichenpontrean.fr](mailto:dir.com@ville-guichenpontrean.fr), en précisant votre nom, prénom, numéro de téléphone et le nombre de personnes. Au Gaec du Vallon, la traite est à 16h : vous pourrez également y assister, à tour de rôle, par groupe de 3-4 personnes.

**2- SAMEDI 8 JUILLET : LE MARÂCHAGE À LA FERME LES PETITS BONHOMMES.** Infos prochainement sur le site de la Ville, la newsletter et la page facebook.





## PERRINE CROSMARY NOUS INVITE SUR SES CHEMINS DE PENSÉE

S'émerveller des choses simples, c'est le secret du bien-être de Perrine Crosmary. À l'heure où la prise de conscience des enjeux écologiques inspire tristesse et anxiété, cette naturaliste-reporter en prend le contre-pied ! En promenant sa caméra au milieu de la faune sauvage, elle met en avant les solutions d'adaptation mises en pratique par les animaux... et les partage pour qu'ils deviennent une source d'inspiration ! Cet activisme positif, qu'elle cultive à l'autre bout du monde comme en Bretagne, a pour objectif d'apporter du bonheur aux gens en les aidant à se reconnecter à la Nature. Alors, prêts pour un voyage dans le monde passionnant des êtres vivants ?



Contactez Perrine Crosmary via Instagram : @perrinecrosmary

**O**bserver les grenouilles, la vie dans les nids, s'étonner de l'organisation des épinoches, (petits poissons d'eau douce), récupérer des squelettes pour étudier l'anatomie... Dès sa plus tendre enfance, ces occupations font partie du quotidien de Perrine Crosmary... Née en Auvergne, elle se qualifie comme l'enfant sauvage des volcans car elle entretient une très grande complicité avec la Nature. Et elle n'a pas besoin d'avoir été élevée par les loups, comme Mowgli, pour poursuivre sa quête : "faire coexister l'homme et l'animal sauvage" !

Ses premiers souvenirs ? Ils sont enfouis au cœur de la forêt, où Perrine passe le plus clair de son temps à glaner et observer la faune et la flore. "Je me suis toujours sentie complètement à ma place au milieu des êtres vivants : les mammifères, vertébrés, insectes et même la végétation !" Lorsque sa famille déménage et s'installe en appartement, elle s'adapte : "j'avais 6 ans et je ramenaient la nature chez moi ou je m'évadais en regardant les documentaires animaliers." À 10 ans, son héros, c'est le Commandant Cousteau ! "La sensation de faire partie intégrante des êtres vivants et l'évidence de devoir se protéger les uns les autres ne m'ont jamais quittée," affirme-t-elle.

Sa vision des choses a toutefois évolué "Au départ, heurtée par notre inclinaison à vouloir systématiquement dominer les autres espèces, je militais pour sauver la planète. En 6<sup>e</sup>, par exemple, j'ai rédigé et fait signer une pétition contre la captivité des dauphins, se souvient-elle. À présent, j'ai accepté le fait que l'Homme perturbe son milieu et je préfère penser que ces dérèglements sont une opportunité pour créer de nouvelles perspectives." Une philosophie qui a l'avantage de convertir un handicap en atout... et qu'elle ne tarde pas à mettre en pratique !

"Mes études en archéozoologie et anatomie m'ouvraient les portes de la recherche au niveau international, mais j'ai vite réalisé que c'est sur le terrain que je devais être", analyse-t-elle. Son diplôme universitaire de cinéma animalier en poche, elle part pour 3 ans au Zimbabwe.

**2003**  
Étudiante en archéozoologie.

**2008**  
Réalise ses 3 premiers documentaires pour la chaîne Animaux.

**2012 à 2018**  
Présente 2 émissions nature pour Canal + et Planète +.

**2022**  
Tourne "Instinct animal", diffusé en prime time sur France 2.

MINIBIO

**"Parmi les systèmes inspirants, j'ai beaucoup d'admiration pour celui des hyènes tâchetées : elles ont su évoluer, même physiquement, pour garder une place forte dans la vie sauvage."**

Elle vit dans le Parc National de Hwange, en pleine brousse, avec son mari qui réalise sa thèse. Elle trouve vite comment faire le lien entre ses compétences et ses convictions : tourner des documentaires mettant en avant les adaptations des animaux sauvages. "Les éléphants, par exemple, ont des fonctionnements très instructifs, mêlant un système matriarcal et des relations intergénérationnelles omniprésentes. C'est aussi le cas des hyènes dont l'espèce a même évolué biologiquement pour rester compétitive dans cet environnement sauvage." Ils ont inspiré sa première série de 3 documentaires de 26 minutes sur les relations de conflits entre l'homme et les animaux sauvages en Afrique (coexistence avec les méga-herbivores, les grands prédateurs et partage des ressources...).

Aujourd'hui, son approche est très appréciée. Son dernier film, tourné dans le Serengeti en Tanzanie avec une équipe d'une douzaine de personnes, dont le reporter Diego Buñuel et l'actrice Julie de Bona, a été diffusé le 27 décembre 2022 en prime time sur France 2. Ravie d'avoir touché le grand public, Perrine repart pour une nouvelle aventure grandeur nature en juin 2023 : direction la Namibie pour filmer l'adaptation des espèces au manque d'eau. "Un tel projet, c'est beaucoup de préparation, un travail précis d'écriture, un choix du lieu et des intervenants minutieux, un temps de tournage à la fois réduit et dépendant du comportement des animaux dans leur espace naturel...", explique-t-elle. Un long chemin qui ouvre à chaque fois "des brèches extraordinaires" et offre la possibilité de partager cette vision différente du vivant.

Entre 2 tournages, Perrine reste fidèle à sa passion, notamment au sein d'Hisa (Human Initiative to Save Animals). C'est une association qu'elle a co-fondée en 2011 et dans laquelle elle participe, au sein d'une équipe, à des programmes de réhabilitation des zones naturelles et de réensauvagement dans le monde entier. "À Guichen, on pourrait par exemple créer d'un jardin-forêt derrière l'Espace Galatée", imagine-t-elle ! Depuis son installation dans notre commune en juillet 2022, elle se réjouit de constater qu'en Bretagne, il y a aussi une faune sauvage diversifiée et inspirante : lapins de garenne, faisans, hérissons, nerards, chevreuils... À nous de savoir préserver leur habitat pour les protéger et bien vivre ensemble !

SAMEDI 17 JUIN

## Le grand retour de la Fête de la Saint-Jean

Populaire, intergénérationnelle, joyeuse... de nombreux adjectifs viennent à l'esprit lorsqu'on évoque la Fête de la Saint-Jean. Si fêter l'arrivée de l'été par ce rendez-vous vous avait manqué, soyez rassuré : l'édition 2023 aura bien lieu et elle n'a pas pris une ride ! Prenez part à la fête le samedi 17 juin !

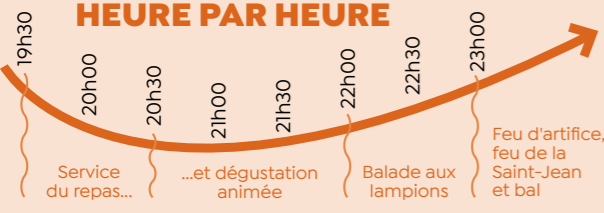
### UNE BELLE AVENTURE

Si vous êtes un habitué, vous connaissez le programme de cet événement familial : à l'inverse de la célèbre bande dessinée racontant les aventures d'un village d'irréductibles Gaulois, à Guichen, c'est par le banquet que tout commence ! Le repas, confectionné par un traiteur, sera servi en extérieur, aux abords de l'Espace Galatée. Il est sur réservation (détails ci-dessous) et agrémenté d'une animation ouverte à tous : musique et karaoké ! "Puis, c'est à la nuit tombée que la danse des lumières démarre, avec la balade des lampions entre la Place de l'église et l'Espace Galatée", se réjouit Isabelle Québriac, présidente du Comité des fêtes. Une introduction rassembleuse pour la suite du spectacle : la pyrotechnie (feu d'artifice synchronisé sur de la musique) et le feu de la St-Jean également en musique... qui annonce le début du bal !

La Fête de la St-Jean est pilotée par le Comité des Fêtes et co-organisée avec les élus et les services de la Ville. "Les 3 entités sont indispensables pour que ça marche... Et votre présence aussi évidemment", sourit Olivier Gicquel, membre de l'association ! Alors, vous savez ce qu'il vous reste à faire !



### LA SOIRÉE DU 17 JUIN HEURE PAR HEURE



### EN PRATIQUE



#### REPAS

> Menu : apéritif, poulet à la Pieroc, dessert et café - 16€ (boissons non comprises)  
> Réservation dans les bars de Guichen Pont-Réan avant le vendredi 9 juin



#### LAMPIONS

En vente à 1€ dans les commerces de la Ville



#### CONTACTS

I. Québriac : 06 38 52 52 86  
O. Gicquel : 06 67 47 04 04  
de 19h30 à 21h  
[comitedesfetes.guichen@orange.fr](mailto:comitedesfetes.guichen@orange.fr)

28, 29, 30 JUIN, 1<sup>ER</sup> ET 2 JUILLET

## Prêts pour les soirées d'été ?

**Votre participation, vos sourires et vos encouragements suite à la première édition des Soirées d'été à Pont-Réan en juillet 2022 nous ont donné des ailes ! Cette année, ces temps d'échanges festifs, conviviaux et gratuits vont durer 5 jours. Faites le plein d'énergie, ça va groover sur la Cale !**

### 2 SOIRÉES SUPPLÉMENTAIRES

- **Mercredi 28 juin**, des activités destinées spécialement aux enfants animeront la Cale. Un aperçu ? Des lectures, de la magie, un spectacle musical fait par les enfants, un pique-nique géant avec les parents...
- **Jeudi 29 juin**, ambiance street art avec DJset, animations artistiques et sportives. Un thème qui devrait plaire aux ados... mais pas seulement !

### UN WEEK-END FESTIF AU BORD DE L'EAU

Se réunir sur la Cale en famille ou entre amis et trouver sur place tout ce qu'il faut pour passer un bon moment : c'est dans ce but que sont pensées les animations du week-end ! Le cadre permet de se divertir sur la terre ferme et sur la Vilaine, grâce aux propositions des associations, des services municipaux et aux spectacles de compagnies professionnelles. Les joyeuses et captivantes lectures de la Biblio de Pont-Réan et de la Médiathèque, les danses et le yoga du rire de Dorn ha dorn, le stand jeux de la Ludothèque, les démonstrations d'Ayelho et de Pointes et Jazz... seront bien là, fidèles au rendez-vous ! Le Canoë-kayak club sortira également le grand jeu : l'occasion rêvée de tester le paddle géant 4 places, dont une accessible à une personne en fauteuil, de vous faire une balade en vélo nautik, d'assister à un match de polo... Enfin, cette

## LA FÊTE FORAINE, C'EST LE 16, 17 ET 18 JUIN

Cette année, une quarantaine de stands ludiques et de manèges variés s'installeront pour l'occasion sur le parking Charcot et la place G. Le Cornec : auto-tamponneuse, trampoline élastique, loterie, jeux d'adresse, manèges enfantins et des grosses structures pour les amateurs de sensation !



### SAVEZ-VOUS CE QU'EST UN "LIVE BAND DANSE" ?

C'est la particularité du groupe Kinyonga ! Musicalement, il rassemble funk, afrobeat, et bien d'autres influences. Et pour s'ambiancer ? La danse et plus exactement l'invitation à danser fait partie intégrante de leurs shows. C'est incontestablement, une musique à vivre qui vous attend le samedi soir sur la Cale !



année, le Pied en Couloises prendra part à la fête avec des saynètes irrésistibles !

Pour le plaisir des yeux et des papilles, vous retrouverez le marché des créateurs et des producteurs ainsi que tout ce qu'il faut pour vous restaurer et vous désaltérer. Et bien d'autres surprises, qui vont plaire à toutes les générations, vous attendent !

### VENIR EN NAVETTE, À VÉLO OU EN COVOIT

Pratique pour ceux qui n'ont pas leur permis ou pas envie de prendre le volant : une navette gratuite reliera la place G. Le Cornec à la Cale. Sur réservation ([infos : dir.com@ville-guichenpontrean.fr](mailto:dir.com@ville-guichenpontrean.fr) - [guichenpontrean.fr](http://guichenpontrean.fr)). Pensez aussi au covoiturage, via la plateforme Questgo qui référence notre événement. Et pour les plus proches ou les plus sportifs, pourquoi ne pas venir à vélo ? Un parking vous sera réservé sur la Cale.

### FAITES PARTIE DE L'ORGA !

Envie de vous impliquer pour contribuer à la réussite de l'événement ? Nous recherchons des personnes motivées pour nous donner un coup de main sur certaines missions, comme mettre en place la décoration, conduire la navette, servir les repas aux artistes et bénévoles... Intéressé ? Contactez-nous au 06 68 06 28 56.



## SPECTACLE PARTICIPATIF !

Chanter et danser dans l'espace public, c'est une idée qui met tout de suite de bonne humeur, non ? Et bien elle va devenir réalité avec *En Place !* de la Compagnie Dicilà.

**3** artistes et 1 chœur d'habitants

Le projet *En Place*, c'est Perrine et Carine au chant et à la direction, Tristan au beat box, et vous dans le chœur ! Le seul critère pour l'intégrer est d'en avoir envie : pas besoin d'expérience ni d'engagement particulier ! Comment participer ? Dans un premier temps en prenant part aux ateliers... et une fois que vous aurez rencontré ce joyeux trio, vous serez très certainement conquis !

**2** ateliers/répétitions

auront lieu le dimanche 11 juin de 15h à 18h dans les Halles et le mardi 20 juin de 19h30 à 21h30 à l'Espace Galatée. Inscription recommandée via HelloAsso.

+ d'infos et contacts : [compagniedicila.fr](http://compagniedicila.fr)  
> Avec vous > En Place

**1** grand "bal choral"

Samedi 1<sup>er</sup> juillet, sur la Cale, l'ensemble des participants vont vous faire groover, valser, rêver... et vous entrerez forcément dans la danse !

5 JOURS D'ANIMATIONS



Mercredi 28 juin de 15h à 19h  
**Les enfants à la fête**

Jeudi 29 juin de 18h à 22h  
**Ambiance street art**

Vendredi 30 juin à partir de 18h30  
**spectacle et ciné plein air, film : "Le Grand bain"**

Samedi 1<sup>er</sup> juillet de 11h à minuit

Dimanche 2 juillet de 11h à 18h



LA PROG' DÉTAILLÉE

> En version papier dans les commerces de la Ville à partir du 8 juin

> En ligne sur [guichenpontrean.fr](http://guichenpontrean.fr)



**MOIS DES FIERTÉS**

# Réinventer le genre

À l'occasion du mois des fiertés qui a lieu en juin, la Médiathèque souhaite rassembler un public de tous les âges autour des questions du genre. Cisgenre, transgenre, queer : venez découvrir ou approfondir votre connaissance d'un sujet qui anime les jeunes et moins jeunes !

**UNE THÉMATIQUE D'ACTUALITÉ, OU PAS !**

La question de l'identité de genre semble être apparue dans les discussions depuis peu. Pourtant, cela fait longtemps qu'elle existe et dans toutes les sociétés. "Au même titre que les questions d'éducation ou d'écologie, celle du genre a toute sa place dans les activités d'une médiathèque. L'importance qu'elle connaît dans la société actuelle aujourd'hui demande en effet de s'y pencher et de se questionner", précise l'équipe de la Chouette.

**UNE ÉQUIPE FORMÉE**

Pour comprendre son histoire et ses modes d'expression, les équipes des bibliothèques du réseau seront formées en amont de ce mois de juin. C'est l'association Paenser les maux qui le permet, en faisant intervenir Suzanne Jolys, formatrice rennaise spécialisée dans les questions de genre. "Une mise à niveau solide nous permettra ensuite d'accueillir nos différents publics de façon plus juste et plus inclusive", souligne l'équipe. Le 10 juin, Suzanne Jolys en animera d'ailleurs sous différents formats. La venue de drag queens le 14 juin sera également l'occasion d'associer genre et imaginaire et sensibiliser ainsi à l'acceptation de soi et des autres.

**DIFFÉRENTES MANIÈRES DE SENSIBILISER !**

C'est un sujet qui inspire et qui pourra être discuté à travers différents supports :

- ~ Sous la forme de livre, grâce à un speed booking thématique et à une sélection de la Librairie Refuge lors d'un atelier.
- ~ Sous la forme de film, avec la diffusion du film *Pride*, au cinéma Le Bretagne.
- ~ Sous la forme d'échanges, avec l'association Paenser les maux.


**HORS DES MURS**

## Partir en Livre repart pour une édition !

Chaque année, le festival national du livre jeunesse, qui se déroule du 22 juin au 23 juillet, fait sortir les livres de leurs lieux habituels. Dans la Commune, la Médiathèque s'installera à la Cale de Pont-Réan, en partenariat avec la Bibliothèque de Pont-Réan, et à l'étang des Éberges, côté jeux (à gauche avant la Ferme du Rocher puis à nouveau à gauche).

**ACCUEILLIR UN NOUVEAU PUBLIC**

C'est l'objectif de Partir en Livre ! Parce qu'on est trop éloigné ou qu'on n'a pas

l'idée de se rendre à la Médiathèque, celle-ci se déplace pour vous proposer une sélection représentative de ce qu'elle propose (BD, mangas, romans, journaux, magazines, albums...)



**Étang des Éberges**  
Mer. 5 juil. 16h-18h  
**Cale de Pont-Réan**  
Mer. 12 juil. 10h-12h  
Ven. 21 juil. 16h-18h



Toute la prog' du 2<sup>e</sup> trimestre sur [guichenpontrean.fr](http://guichenpontrean.fr)

## 3 ANIMATIONS À NE PAS MANQUER


**ATELIER SUR LE GENRE**

avec Suzanne Jolys et la participation de : la Librairie Refuge et Paenser les maux.  
Sam. **10/06**  
horaires selon âges. (voir programme).

**DRAG QUEENS : LECTURE DE CONTE**

Autour du thème de l'imaginaire. Venez donc partager ce moment enchanteur en famille  
Mer. **14/06** à 14h30.

**SOIRÉE CINÉ : PRIDE**

Pour poursuivre les échanges et ouvrir nos horizons, le film *Pride* sera projeté au cinéma Le Bretagne.  
Mer. **14/06** à 20h30.


**INFOS/RÉSERVATIONS**

02 99 05 38 32  
[mediatheque@ville-guichenpontrean.fr](mailto:mediatheque@ville-guichenpontrean.fr)


**ANIMATIONS**

## On aime la fin de saison ! Et vous ?

Avant la pause estivale, les associations organisent des rencontres, tournois, spectacles ou animations en plein air, diversifiés et ouverts à tous ! En plus de passer une belle journée, c'est aussi le moment idéal pour prendre un premier contact afin de trouver l'activité qui vous fera du bien à la rentrée !

**LA CULTURE ET LES LOISIRS**

Tous les ans, lorsque le Canoë Kayak club ouvre ses locations d'embarcations le week-end, c'est bon signe, c'est que l'été arrive ! Ensuite, les temps forts festifs et en plein air se succèdent sur la Commune. De la fête champêtre aux expositions de voitures américaines, en passant par la Saint-Jean, les concerts de Musicole, la fête des familles à la Résidence Le Tréhélu et les séances de lectures au grand air avec la Biblio, toute une variété d'animations est à votre disposition.

**LE PLEIN DE SPORTS !**

En fin de saison, il y a les incontournables tournois des clubs (foot, basket, badminton...), où le public est convié en temps qu'observateur. Ce sont toujours des moments d'émotions pour vibrer avec les autres supporters et rencontrer les équipes associatives. Vous pouvez aussi participer à des rendez-vous 100 % loisirs. C'est le cas, par exemple, du tournoi de volley de la Cale ou du Raid de l'Ocas.

**PORTES-OUVERTES**

## À la découverte des activités !

**BADMINTON**

Jeunes : mardis 20 et 27 juin & jeudis 22 et 29 juin de 17h30 à 18h30. Adultes loisirs : lundis 19 et 26 juin de 20h à 22h. Complexe JP Loussouarn.  
[bcqbd35.fr](mailto:bcqbd35.fr)

**CYCLISME**

Découverte d'un entraînement - École de cyclisme : samedi 17 juin 10h30 > 12h. Parking école des Callunes.  
[ecpquichen.compet@gmail.com](mailto:ecpquichen.compet@gmail.com)

**ÉQUITATION**

Fête du Centre équestre avec l'association des Cavaliers des 3 Chênes, le dimanche 25 juin de 10h à 17h à Chauvignac.  
Contacts : 06 83 32 67 20  
[cavaliersdes3chenes@gmail.com](mailto:cavaliersdes3chenes@gmail.com)

**GYM**

avec la Gym Pont-Réannaise. Ouverture lors des cours. Adultes (16 ans et +) : du 5 au 16 juin. Entrée libre. Enfants (3 ans à 11 ans) : gym volontaire, mardi 13 et jeudi 15 juin, sur réservation. Horaires sur [guichenpontrean.fr](http://guichenpontrean.fr) rubrique "assos et entreprises". Infos : [secrtaire119@epgv35.fr](mailto:secrtaire119@epgv35.fr)

**JUDO**

Portes-ouvertes au Dojo : du 29 mai au 3 juin et du 3 au 8 juillet, aux horaires des cours.  
[judoquichen.com](http://judoquichen.com)

**MUSCU/FITNESS**

Journée spéciale fitness le samedi 17 juin à partir de 14h30. Différents cours gratuits (pilate, cardio boxing, circuit training...)  
[asso.musculationguichen@gmail.com](mailto:asso.musculationguichen@gmail.com)

**MUSIQUE ET +**

Musicole, centre des arts. Du lundi 19 au samedi 24 juin. Temps fort le samedi 24 juin de 10h à 13h. *Planning de présence des professeurs sur :* [www.vallons-de-haute-bretagne-communaute.fr](http://www.vallons-de-haute-bretagne-communaute.fr) Infos : 02 99 57 36 97

**QI GONG**

Séances d'essai gratuites les mardis 6 et 13 juin à 17h45 ou à 19h, salle des Palets, Alain Colas.  
[yangshengbreizh@gmail.com](mailto:yangshengbreizh@gmail.com)

**TAÏ CHI**

Séances d'essai gratuites les samedis à 11h jusqu'au 24 juin, rdv sur la pelouse près de la Cale à Pont-Réan.  
[joel.josselin@wanadoo.fr](mailto:joel.josselin@wanadoo.fr)

**TENNIS**

Permanences pour les inscriptions : du jeudi 13 au samedi 15 juin de 18h à 20h, salle de tennis du Complexe JP Loussouarn.  
[anniejc.marty@laposte.net](mailto:anniejc.marty@laposte.net)

**TIR À L'ARC**

Retrouvez les archers lors des entraînements : les mardis : 18h30 > 20h30, jeudis : 19h30 > 21h et samedis : 10h > 11h30  
Archerie, 116 rue du G<sup>ral</sup> Leclerc  
06 23 00 59 47

**YOGA**

Nouveaux adhérents : permanences pour inscriptions uniquement du 5 au 17 juin et lors du Forum des assos de Guichen le samedi 9 septembre.  
[yoga.des.vallons@gmail.com](mailto:yoga.des.vallons@gmail.com)

**LA FÊTE CHAMPÊTRE**  
4 & 5 juin - Esp. Galatée  
Le samedi, à 21h, c'est ciné plein air avec "Retour vers le futur". Venez manger une galette-saucisse dès 19h et n'oubliez pas vos couvertures !  
Le dimanche, dès 14h, place au kart, à la danse africaine avec Ayelho, au très attendu concours de palet (sur inscription), aux balades en poney, aux stands de jeux... Un joli programme concocté comme chaque année par l'Association guichennaise !


**TRAIL DU BOËL**  
Dim. 11 juin - Pont-Réan

Participer ou encourager, à chacun son plaisir ! Vous courez ? Choisissez entre les 2 parcours : le 24 km, avec 510 m de dénivelé, parfait pour ceux qui n'ont pas peur de prendre de la hauteur... et le 13 km, complètement adapté à ceux qui souhaitent découvrir la discipline. Inscription jusqu'au 9 juin : toutes les infos sont sur [trailduboel.apra.fr](http://trailduboel.apra.fr). Vous serez sur place surtout pour profiter de la bonne ambiance ? Soyez les bienvenus et suivez dès aujourd'hui l'événement sur Facebook (Trail du Boël) !



➔ Votre asso préférée ne figure pas dans cette page ? Retrouvez ses animations en Agenda (p. 31 et site internet). Pour ses coordonnées, rdv sur [site] et dans le Reflet d'août-septembre.

PLUS D'INFOS



**LE SLALOM** fait partie des exercices classiques pour apprendre à bien maîtriser son vélo. Pas mal, non ?

ESPOIR CYCLISTE DU PAYS DE GUICHEN (ECP)

## L'école de cyclisme est bien en selle !

La Bretagne, terre de vélo ? Oui, cet adage est toujours d'actualité ! Avec ses 140 licenciés, le club guichennais de cyclisme, créé en 2012 par Laurent Roul, est le 2<sup>e</sup> club d'Ille-et-Vilaine. Il reste fidèle à ses premiers objectifs : former les jeunes, proposer des entraînements de qualité et renouveler le vivier de compétiteurs de demain. Petite présentation théorique, avant de vous laisser passer à la pratique !

Tous les âges et tous les niveaux, c'est le principe de l'ECP ! Les 4 groupes de cyclo-sportifs adultes sortent le jeudi après-midi et le dimanche matin. À chacun, selon son niveau et sa forme du jour, de s'insérer dans le groupe qui propose le nombre de kilomètres et la cadence qui lui convient ! Pratiquées par de nombreux adeptes, ces sorties se conjuguent évidemment aussi bien au féminin qu'au masculin !

### ADRESSE, VITESSE, ROUTE

Du côté de l'école de cyclisme, les entraînements sont également mixtes. "La section des plus petits réunit les enfants de 5/6 ans (U7), décrit Solène Le Douairon Lahaye, référente. Toutes les catégories sont représentées jusqu'aux U19." Des groupes adultes, par niveaux, s'entraînent aussi pour les compétitions. Impossible de ne pas trouver sa place !

Jusqu'aux U13, les cours suivent le fil des saisons. Ils sont à la fois techniques et ludiques. D'octobre à décembre, c'est VTT/vélo cross et, le reste du temps, le travail s'articule autour de 3 axes : la maîtrise de son 2 roues, la vitesse, tous 2 effectués sur le parking de l'école des Callunes, et les sorties sur route. "L'équipe encadrante se compose de Solène, Alexandre, étudiant en Licence STAPS spécialité cyclisme en stage à l'ECP, et de bénévoles bénéficiant de formations régulières", détaille Jean-Pierre Ménez, vice-président de la section compétition. Une organisation de qualité qui permet au Club de bénéficier du label de la Fédération française de cyclisme !

### "ENTRAÎNEMENT OUVERT" LE SAMEDI 17 JUIN

Envie d'en savoir plus ? Le 17 juin, de 10h30 à 12h, l'ECP ouvre son entraînement à tous. Pour les enfants, munis de leur vélo et équipés de leur casque, c'est l'opportunité de tester l'activité. Pour les parents, c'est l'occasion d'échanger avec l'équipe et de rassembler les informations nécessaires pour une éventuelle inscription. Histoire d'être en tête de peloton pour la prochaine saison !

**CONTACTS**  
[ecp.guichen@orange.fr](mailto:ecp.guichen@orange.fr)  
 Benjamin Prigent, président : 06 82 74 86 90  
 + d'infos : [ecp.guichen.fr](mailto:ecp.guichen.fr)

**SAMEDI 17 JUIN**  
 10h30 > 12h,  
 matinée découverte  
 Parking de l'école des Callunes

### POINTES ET JAZZ

## "La danse dans tous ses éclats", du travail de création à la scène

**Vous connaissez surtout Pointes et Jazz grâce à la renommée de son gala ? Ce rendez-vous incontournable aura lieu du 9 au 11 juin. Mais savez-vous que ce n'est pas la seule initiative développée par l'association pour faire briller son art ? Attendez-vous désormais à voir naître d'autres beaux projets, autour de la danse, créés avec d'autres acteurs culturels locaux. Éclairages.**

### LUMIÈRE ET MIXITÉ

Ces 2 mots définissent le fil conducteur des chorégraphies 2023, toutes disciplines confondues. Les danseuses et danseurs de claquettes, danse classique ou contemporaine, jazz et hip hop seront tour à tour sous les projecteurs. "La particularité du spectacle de Pointes et jazz, c'est aussi les chorégraphies inter-disciplines", précise Chrystèle Valette, présidente de l'association. Ces

### LE GALA EN PRATIQUE



### CHOISIR VOTRE SÉANCE

Ven. 9 juin à 20h30 - Sam. 10 juin à 15h  
 et à 20h30 - Dim. 11 juin à 16h

### RÉSERVER

Places en vente via la plateforme  
 HelloAsso (lien sur [pointes-et-jazz.fr](http://pointes-et-jazz.fr))

### CONTACTER POINTES ET JAZZ

[pointesetjazz.guichen@gmail.com](mailto:pointesetjazz.guichen@gmail.com)  
 06 04 15 57 53 - [pointes-et-jazz.fr](http://pointes-et-jazz.fr)  
 Facebook : Pointes et jazz Guichen



© Jérôme Peitan

mélanges, inventés par les 5 professeurs, créent des moments originaux et des échanges aussi agréables pour les artistes que pour le public ! Le soin particulier apporté aux costumes, accessoires, jeux de lumière et montages vidéos projetés contribue aussi à la beauté du spectacle. Il ne vous reste plus qu'à réserver et venir vous installer à l'Espace Galatée !

### CRÉATIONS ET COMPÉTITIONS

Tisser les liens, c'est aussi ça la danse. Et que serait-elle sans musique ? Depuis fin novembre, des musiciens de Musicole accompagnés par Cyrille Frey, travaillent sur une composition sur-mesure pour une pièce du groupe intergénérationnel de danse contemporaine guidé par Sophie Brisard. Une fois par mois, l'équipe au complet se rencontre... et le résultat sera présenté lors du gala avec les musiciens en live évidemment ! D'autres projets entre ces 2 entités sont en train de germer, comme l'accompagnement au piano des cours de classique, la conception du live pour les battles de hip hop...

Du côté des concours et sorties, le monde de la danse n'est pas en reste... D'ailleurs les adhérents de Pointes et Jazz peuvent être fiers du palmarès de cette saison, avec notamment les 1<sup>ers</sup> prix d'Ulysse (en solo en hip hop), du groupe Milleped (en danse classique) !

### POURQUOI PAS VOUS ?

Envie d'essayer un parcours de danse pour trouver ce qui vous plaît ? Le 24 juin, Pointes et jazz vous convie à une journée découverte (payante). Les inscriptions pour la saison 2023-2024 sont ouvertes. Toutes les informations sont en ligne sur [pointes-et-jazz.fr](http://pointes-et-jazz.fr)



### LA RONDE DES JEUX

## Comment la Ludothèque favorise l'inclusion... par le jeu !

**Jouer apporte de la joie et de la vitalité ! C'est aussi l'un des moyens les plus appropriés pour gommer les différences. L'équipe de la Ludothèque entend bien surfer sur ce bel avantage et a récemment enrichi son fonds avec des jeux adaptés aux malvoyants et aux non voyants. Envie de les découvrir, de les tester ? Rendez-vous le 17 juin à "la Ludo" !**

Gérée par l'association La Ronde des jeux, la ludothèque est à la fois un lieu d'animation, de convivialité et de création de liens. Accueillir tous les publics en est donc logiquement le premier objectif. "Pour l'atteindre, nous actionnons plusieurs leviers, explique Christiane Litwinski, présidente : notre offre de jeux est constamment complétée, nous proposons la pratique libre sur place ainsi que le prêt, organisons des animations et nous déplaçons dans certains établissements partenaires".

Avec un fonds de plus de 4500 jeux, il y a déjà de quoi faire ! "Toutefois, l'idée est d'aller plus loin dans l'accessibilité. Pour cela, nous créons un nouveau pôle dédié aux jeux adaptés aux différents types de handicap, expliquent Mathilde et Elsa, salariées à la ludothèque. La 1<sup>ère</sup> étape a démarré avec les jeux utilisables par des personnes déficientes visuelles."

### DOBBLE, UNO, RUBIK'S CUB...

"Ce sont les jeux que vous connaissez", décrit Claudine, une des bénévoles investie dans ce projet. Il y a, par exemple, le Rubik's cub : ses dessins en relief permettent d'identifier les couleurs. C'est aussi par le toucher que vous reconnaîtrez les pièces du Quadro à positionner sur le plateau aimanté. Envie de jouer à la bataille ou au Dobble ? Les visuels sur les cartes sont plus gros, tout simplement ! D'autres jeux comme le Uno et le Scrabble ont une face en braille. "Ils sont utilisables par tout le monde, se réjouit Viviane... Pour aller plus loin, vous pouvez vous mettre dans la même situation que votre partenaire malvoyant/non-voyant, en vous masquant les yeux." L'occasion de tester votre dextérité !

### VENEZ JOUER LE 17 JUIN !

Vous êtes curieux et joueur ? Venez tester ces jeux avec vos amis (ou des inconnus !) le samedi 17 juin. Comme toutes les animations de "la Ludo", c'est ouvert à tous, adhérent ou non. Profitez-en !

**CONTACTS**  
 02 99 65 11 68  
[ludothèque.guichen.fr](http://ludothèque.guichen.fr)  
[ludothèque.guichen@gmail.com](mailto:ludothèque.guichen@gmail.com)



**EN SAVOIR +**  
 Catalogue sur : [ludo35580.ludomax.fr](http://ludo35580.ludomax.fr)  
 Ludothèque la Ronde des jeux Guichen



**SAMEDI**  
**17**  
**JUIN**

de 14h à 16h30  
 Animation pour tous  
 "spéciale accessibilité"

**11**  
**JEUX**

adaptés  
 aux malvoyants  
 ou non-voyants



### LA CHOUETTE

22 bis rue  
 du Cdt Charcot

Horaires : cf. p.30  
 >>> Pause estivale  
 de la Ludothèque  
 du lundi 31 juillet au  
 lundi 21 août inclus  
 Accessible PMR

**RADIO LASER**  
**Radio Laser débarque sur le DAB +**

**Fini les grésillements intempestifs, place à une qualité sonore supérieure, plus d'infos et plus d'images : Radio Laser fait partie des 13 radios du bassin rennais qui ont débarqué sur le DAB +, l'équivalent de la TNT pour la radio.**



"DAB" signifie Digital Audio Broadcasting, ou, en français, système de radiodiffusion sonore numérique. "Nous avons commencé à travailler sur ce dossier en 2009, mais ça a pris un peu plus de temps que prévu, sourit Sylvain Delfau, le directeur de la station, soulagé. L'avènement de la radio numérique est une chance pour Radio Laser !" La radio complète ainsi sa zone de diffusion.

"Nous continuons à émettre sur le 95.9 FM, souligne Laurent Montover, directeur d'antenne. Désormais, chacun peut choisir la façon dont il nous écoute ! Pour nos auditrices et auditeurs qui vont chaque jour travailler sur la Métropole rennais, c'est plus simple et confortable de nous écouter en DAB +. Sur les communes du Pays des Vallons de Vilaine, la priorité reste la FM".

**UN VIRAGE IMPORTANT**

Pour Radio Laser, cela a impliqué des investissements : outre le surcoût de la double diffusion, la structure a dû renouveler son matériel pour un budget supérieur à 10 000€. De votre côté, pour capter votre radio préférée en DAB +, il faut être équipé d'un récepteur spécial, dont disposent en général les voitures récentes. À la maison, l'achat d'un nouveau poste est nécessaire : les entrées de gamme démarrent aux alentours de 30€.

À l'ère de la consommation des données directement sur nos smartphones, ce mode de diffusion est-il à contre-temps ? "La diffusion sur les ondes reste gratuite et anonyme. Quand vous écoutez la radio avec votre smartphone, vous communiquez des informations sur vous. Avec un poste, ce n'est pas le cas... et vous consommez moins d'énergie !"



**LA RADIO** en DAB +, en FM sur le 95.9 et sur radiolaser.fr

**LES PODCAST** sur radiolaser.fr

**CINÉMA LE BRETAGNE**  
**Des découvertes pour explorer toutes les facettes du Cinéma**

**Jeux de pistes et autres animations, leçons de cinéma et masterclasses, rencontres et débats avec les équipes des films, zoom sur des questions sociétales, expositions... l'équipe associative du Cinéma Le Bretagne et ses bénévoles ont toujours des idées pour vous faire vivre de belles expériences autour du 7<sup>e</sup> art. Ne manquez pas les prochaines !**

Mettre en avant une programmation Art & Essai c'est important, mais ce n'est pas tout... loin de là ! Vous permettre, par exemple, d'échanger après un film ou vous aider à comprendre tout ce qui se cache du côté technique, cela fait aussi partie de la philosophie de notre cinéma guichennais !

Après la découverte, avec des spécialistes, des métiers de traducteur de films, de concepteur d'effets spéciaux, d'écriture de scénarios... c'est le thème du bruitage qui

sera expérimenté lors de la nouvelle "leçon de cinéma". Une intervenant.e, un coffre plein de trésors bruyants, des astuces pour décrypter les bruits présents dans des séquences projetées, la réalisation de bruitages... : c'est ce qui vous attend lors de cette séance, le 17 juin !

Le Ciné poursuit aussi sa volonté de toucher toutes les générations : le club des jeunes cinéphiles (15-25 ans) est en place. Pour y prendre part, contactez l'équipe !



**SAMEDI 17 JUIN**  
De 14h30 à 16h30  
**ATELIER/CONFÉRENCE**  
le bruitage dans les films  
Pour enfants et adultes  
Gratuit



**CONTACTER LE CINÉ**  
accueil@cinembretagne.fr  
02 99 57 31 31  
infos : cinembretagne.fr



**INVIT'ASSO**  
**Découvrir, s'exprimer, échanger**

**Renforcer les liens avec les associations et favoriser les interactions entre elles sont 2 axes forts que la Ville souhaite développer. "Invit'asso" fait partie des actions mises en place pour y parvenir. Quelques détails.**

**Pour qui ?** Les responsables associatifs de Guichen Pont-Réan, quel que soit le domaine d'activité. Une invitation vous a été envoyée par mail fin mai. Vous l'avez bien reçue ?

**Quand ?** le jeudi 6 juillet à 18h à l'Espace Galatée.

**Un programme en 3 temps :**

- 1/Une présentation d'outils essentiels (la charte associative, la communication, les trucs et astuces autour du budget pour une association).
- 2/Un temps de questions-réponses collectif, consacré aux échanges.
- 3/Un moment plus informel de partage convivial autour d'un verre !



**Contactez** le Service Culture Sport Vie associative : 02 99 57 32 57.



**MARCEL COWORKING**  
**Toutes les compétences sont chez Marcel !**

**Après 1 an et demi d'existence, le projet des 2 amies d'enfance, Céline Perino et Cécile Mounier, a déjà pris beaucoup d'ampleur. Mais elles ne sont pas du genre à se reposer sur leurs lauriers... et entendent bien faire connaître leurs recettes de "cultivatrice de liens" aux entreprises du territoire comme aux particuliers. Alors, n'hésitez pas, entrez chez Marcel !**

"Ici, à Guichen et sur les communes alentours, on a toutes les compétences, ce n'est pas la peine de chercher plus loin !" À partir de ce constat, place à l'action : assurer leur visibilité et mettre tout ce joli monde en lien. C'est la raison d'être de Marcel !

**MARCEL, C'EST CHEZ VOUS !**

Depuis la rue Denis Papin, impossible de deviner tout ce qui se cache dans le bâtiment longiligne de Marcel... mais une fois qu'on a passé la porte, on arrive dans un grand espace aéré, avec des îlots créant alternativement une ambiance studieuse ou décontractée. S'y retrouvent des individuels en télétravail, en création d'entreprise, des auto-entrepreneurs... que les 2 co-fondatrices mettent en lien en favorisant les échanges et organisant des événements fédérateurs. "Ce qui est assez novateur chez Marcel, c'est que les entreprises qui adhèrent à l'année peuvent faire bénéficier leurs salariés de l'ensemble des événements et services proposés".

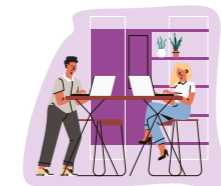
**NOUVEL ESPACE EXTÉRIEUR**

L'été arrive et, chez Marcel, vous allez pouvoir passer vos événements d'entreprise au grand air... Désormais, en privatissant le lieu pour vos "afterworks", fêtes de fin d'année, réunions... vous aurez aussi accès à l'espace extérieur. Il vient de voir le jour et vous allez aimer l'ambiance guinguette avec son bar et ses canapés cosy !

**LOCALISATION**  
12 Rue Denis Papin  
Guichen

**+ D'INFOS ET CONTACTS**  
07 65 24 46 02 - marcel-coworking.fr  
contact@marcel-coworking.fr

**ADHÉRER À MARCEL, C'EST**



**BÉNÉFICIER DES ESPACES**

- **Le coworking**  
Open-space, bureaux partagés et individuels
- **Les espaces conviviaux**  
pour se rencontrer
- **Les salles de réunion**  
de capacités différentes, équipées et modulables

**CRÉER DU LIEN ET SE FORMER**

- **Ateliers et animations**  
pour les professionnels et pour le grand public
- **2 axes clés**  
La création de synergies  
La montée en compétences

**PROFITER D'UNE EXTENSION DE VOTRE ENTREPRISE**

- **Se réunir "hors les murs"**  
réunions d'équipes, entretiens individuels...
- **Privatiser tout l'espace**  
pour un temps fort convivial entre collègues, lors d'un départ en retraite par exemple.

**PAPILLES & CRÉATIONS**  
**Vos gourmandises en un tour de main**

**Pâtissier-Glacier-Chocolatier, Olivier Garnier a monté sa petite entreprise pour répondre à vos besoins lors d'événements publics ou privés. Un mariage, un anniversaire, des retrouvailles entre amis ? Ses réalisations sauront vous taper dans l'œil et ravir vos papilles !**

Vous l'aviez peut-être rencontré à Pont-Réan lors des Soirées d'été 2022 ? Il y proposait ses glaces de différentes saveurs roulées sur une plancha ! "C'est un concept qui vient de Thaïlande, précise Olivier. En tant qu'adepte de la cuisine spectacle, je l'ai revisité et agrémenté à ma façon." En effet, Olivier prépare en amont sa base glacée (crème, lait, sucre, infusion vanille ou sarrasin) qu'il étale sur une plaque inox réfrigérée avant de la façonner en



rouleaux. Ensuite, il compose votre gourmandise selon vos préférences avec un fruit, un biscuit, un coulis et un croustillant. Le temps de fabrication est déjà un très joli moment !

**UNE VOCATION ET DES VALEURS**

Olivier s'approvisionne en local, majoritairement en bio, et voyage léger : il peut installer sa remorque dans un petit espace, aussi bien à l'intérieur qu'à l'extérieur... il a juste besoin d'une prise de courant !

Et lorsque ce n'est pas la saison des glaces, il sort ses autres atouts : pâtissier et chocolatier. "J'ai démarré dans le métier comme pâtissier, par choix, à 14 ans !"

Aujourd'hui, cette nouvelle orientation lui permet d'être en contact direct avec le client. "Les retours sont immédiats : les enfants trouvent que c'est magique et les adultes reposant", sourit-il. En attendant de le croiser sur les marchés guichennais (les 2<sup>e</sup> jeudis du mois en période estivale) ou de le solliciter à titre privé, vous pouvez déjà tester ses chocolats, en vente au magasin Le Goût du bio !

**+ D'INFOS ET CONTACTS**  
www.olivier-garnier.fr - 06 40 98 58 06  
olivier.garnier35580@gmail.com

## SONANCE AUDITION Du soin pour vos oreilles !

**Flora, audioprothésiste et Marion,  
à l'accueil, sont installées depuis  
octobre 2022 à Pont-Réan.**

Que vous ayez besoin de tester votre audition ou bien de la corriger, Sonance Audition vous propose un accompagnement dans votre parcours de soin ou des actions préventives. L'agence propose des bilans auditifs gratuits, qui donnent lieu à un diagnostic pour savoir si un appareillage est nécessaire. Dans ce cas, après un rendez-vous prescrit chez un ORL, Flora propose un temps totalement personnalisé pour trouver l'appareil qui vous convient le mieux ! En appartenant à un réseau d'indépendant, elle a la liberté de travailler avec tous les modèles qu'elle souhaite et trouver ainsi celui qui vous conviendra le mieux.



"Ce qui me plaît dans le fait de travailler dans une commune à taille humaine, c'est de pouvoir, au fil des rendez-vous, tisser une relation avec les patients, prendre le temps, et les conseiller au mieux", explique Flora. Vous pouvez ainsi tester plusieurs modèles, changer d'avis... l'important étant que vous retrouviez le plaisir de l'écoute et du confort !

### DES RISQUES À TOUT ÂGE

La vieillesse peut être à l'origine d'une baisse de votre audition, mais pas seulement ! Chez les plus jeunes, les concerts, les écouteurs ou les métiers bruyants sont tout autant de facteurs à risques ! Et la perte d'audition ou l'apparition d'acouphène sont irréversibles. N'attendez pas le dernier moment pour vous tester et prenez rendez-vous avec Flora pour trouver des solutions à différentes échelles.

**CONTACTS RDV**  
02 23 30 99 50  
Doctolib : [sonance-audition-guichen](https://www.doctolib.fr/audioprothesiste/sonance-audition-guichen)

**CONTACTS**  
43 rue de Redon  
Pont-Réan



## JUST'UN TAXI Un taxi au service des habitants

**Une voiture, un peu de patience et beaucoup de passion :  
voici ce qu'il a fallu à Justin Normand pour lancer son activité  
de chauffeur de taxi.**

Justin a grandi à Guichen. C'est donc tout naturellement qu'il décide de s'y réinstaller en novembre 2022 pour travailler à son compte. Il assure à la fois un service de transport médical assisté, ainsi que des déplacements personnels ou professionnels, réguliers ou ponctuels. Vous pouvez aussi bien croiser sa voiture en sortie de boîte de nuit, à l'hôpital ou à la gare de Rennes ! Et c'est d'ailleurs ce qu'il aime : la diversité des profils qu'il fait voyager.



**CONTACTS**  
06 70 50 45 71  
7j/7 - 24h/24  
(réservations  
préférables,  
surtout la nuit)

## BÉATRICE HAMON, MÉDECINE CHINOISE Le corps et la nature

Après 5 années de formation à l'école du Cèdre, dans le Morbihan, Béatrice ouvre en novembre dernier son cabinet de médecine chinoise à Guichen. Si elle est peu connue, cette pratique à pour objectif de vous faire retrouver un équilibre entre le corps et l'esprit en s'inspirant de la nature. Aiguilles, diététique, massage : les techniques sont nombreuses...

Béatrice Hamon y voit une approche globale de l'être humain : "Les éléments du corps sont liés entre eux, comme peuvent l'être les éléments de la nature. Une colère ou une frustration peuvent entraîner un déséquilibre du foie", explique-t-elle. La médecine chinoise permet ainsi d'agir sur les maux mais aussi de les prévenir ! Vous pouvez par exemple préparer votre corps aux changements de saison, qui peuvent amener virus et allergies.

Pour l'arrivée de l'été, prenez rendez-vous sans tarder !

**CONTACTS**  
06 76 38 47 06  
[beatricehamon.monsite-orange.fr](https://www.beatricehamon.monsite-orange.fr)

**CONTACTS**  
105 rue  
St-Marc

**Franck Normand**  
Agent immobilier depuis 2012

06 98 86 48 46 - 02 23 45 43 21  
franck.normand@optivia-foncier.com  
optivia-foncier.com

91 La Morinais 35580 GUICHEN

**OPTIVIA FONCIER**  
Achat - Vente - Estimation offerte

**E.L.P. Paysages**  
Un nouveau clin d'œil sur votre espace vert

- Aménagement extérieur
- Terrasse pierre/bois
- Piscine/SPA/Bassin
- Clôture/Palissade
- Cours béton désactivé/enrobé

Devis/infos

**Alcide Potiron**  
29, la petite Sadouva  
35580 Guichen  
06.26.14.28.11  
potironalcide@gmail.com

**ORÈVE IMMOBILIER**  
achat - vente - estimation

**AMANDINE ORÈVE,**  
VOTRE CONSEILLÈRE  
EN IMMOBILIER

accompagne vos projets  
sur Guichen et ses alentours

06.25.59.01.47  
oreveimmobilier.fr

**SONANCE**  
AUDITION

Bilan auditif gratuit\*

Essais aides auditives jusqu'à satisfaction

Suivi et réglages illimités

**GUICHEN - PONT-REAN**  
02 23 30 99 50

RESTE À CHARGE 0 €  
Nécessaire auditive de classe I

**Entretien espaces verts**

**Jaime Faisca** [50% de réduction d'impôts]

services à la personne

Tonte, taille haie, entretien de massifs, débroussaillage, désherbage, broyage, nettoyage, ponçage et peinture

servicesfaisca@gmail.com  
<http://servicesfaisca.business.site>  
**06 28 28 96 42**

**Frédéric Ruelland**  
Conseiller indépendant en immobilier

06 08 01 74 34  
frederic.ruelland@man-immo.pro  
<http://www.ruelland.man-immo.pro/>

Agent commercial  
agissant pour le compte de Man-immo.pro  
N° 439021015 RSAC de Rennes

**M@N-IMMO.PRO**  
Le réseau immo qu'il vous faut

**AMPER** Electricité

Dépannage • Rénovation • Neuf  
Pose et entretien VMC • IRVE

30 ans d'expérience

06 21 08 08 38 - [amperelectricite35@gmail.com](mailto:amperelectricite35@gmail.com)

**AFS - Aurélien Fontaine Services**  
Services à la personne - Jardinage

Taille de haies et arbres fruitiers, entretien des massifs, débroussaillage, tonte, nettoyage d'allée-cour-terrasse

CESU  
50% de réduction d'impôts

06.76.21.48.63  
[aurelien.fontaine35@orange.fr](mailto:aurelien.fontaine35@orange.fr)  
SIRET 899 698 922 00015

## EXTRAITS des séances du 28 février et du 28 mars 2023

Vivez les séances en vidéo en direct, puis retrouvez-les en replay sur [www.guichenpontrean.fr](http://www.guichenpontrean.fr).  
Les procès-verbaux sont consultables en Mairie ou sur le site internet.



## SUBVENTION EXCEPTIONNELLE 2000 € pour les sinistrés des séismes en Turquie et en Syrie

La Ville de Guichen a répondu à l'appel aux dons lancé par l'Association des Maires de France afin de porter assistance aux habitants de Turquie et de Syrie touchés par les séismes du 6 février dernier. Lors du Conseil Municipal du 28 février, les élus ont voté, à l'unanimité, l'attribution d'une subvention exceptionnelle accordée au Faceco.

### POURQUOI PASSER PAR LE FACECO ?

Le Faceco (Fonds d'action extérieure des collectivités territoriales) est un fonds de concours géré par le Centre de crise et de soutien du ministère de l'Europe et des Affaires étrangères. Il permet aux collectivités territoriales qui le désirent d'apporter une aide d'urgence aux victimes de crises humanitaires (catastrophes ou conflits) à travers le monde. Le Faceco constitue aujourd'hui l'unique outil de l'État donnant la possibilité aux collectivités de répondre rapidement et efficacement aux situations d'urgence et à la détresse des personnes affectées, en apportant aide et secours sur place.

## PARTENARIAT Minibus pour les jeunes financé par la publicité

Le service Jeunesse dispose désormais d'un véhicule 9 places, bien utile pour les sorties en petit groupe... en particulier le samedi et pendant les vacances scolaires ! Des entreprises de la Commune ainsi que la Ville de Guichen se sont donc engagées pour financer la mise à disposition de ce nouvel équipement. La Ville y a participé à hauteur de 1800 € HT par an pendant 3 ans, en complément de plusieurs commerçants et artisans du secteur.

L'implication de la Ville pour ce projet fait l'objet d'une décision du Conseil Municipal du 28 mars. Le véhicule a été livré mi-mai, vous l'identifieriez facilement : il est aux couleurs des logos de tous les partenaires !



Vers la rue  
du Domaine  
de la Massaye

Allée  
du Château

Rue Jeanne  
de Belleville

### DÉNOMINATION DE RUES

## Jeanne de Belleville s'installe à la Massaye

Les études et procédures pour la viabilisation de la 3<sup>e</sup> tranche de la ZAC du Domaine de la Massaye sont en cours. C'est donc le moment pour, en parallèle, choisir la dénomination de la voie qui la dessert. Et c'est du ressort du Conseil Municipal.

### AUTOUR DE LA MARINE

Pour garder une cohérence dans le quartier et faire référence à son histoire, c'est le thème de la Marine qui a été source d'inspiration pour l'odonymie de ce lieu de vie. En effet, rappelons que le château de la Massaye a été utilisé de 1946 à 1959 comme centre de formation par la Marine nationale.

Le choix s'est donc arrêté sur Jeanne de Belleville, une femme qui a marqué son temps de manière spectaculaire. Issue de la noblesse poitevine et mariée au baron breton Olivier de Clisson, elle entre dans la légende comme "la femme pirate à la fois romanesque et ivre de vengeance" suite à la décapitation de son mari ordonnée par le roi.

Les rues des autres zones du quartier de la Massaye sont déjà dotées de noms de femmes et d'hommes forts, marquants et courageux ! Comme, par exemple, Lucie Randoïn, 1<sup>ère</sup> femme biologiste à enseigner à la Faculté de médecine de Paris, qui, en 1944, a conservé des sérums et vaccins de l'Institut Pasteur dans des sous-sols pour la Résistance.

**ÉCOUTER**  
sur [Radio France](http://Radio France), le podcast sur le destin singulier de Jeanne de Belleville : [radiofrance.fr/franceculture/podcasts/serie-jeanne-de-belleville-la-lionne-de-bretagne](http://radiofrance.fr/franceculture/podcasts/serie-jeanne-de-belleville-la-lionne-de-bretagne)

JEANNE DE  
BELLEVILLE  
"LA TIGRESSE  
BRETONNE"



XIV<sup>e</sup>  
SIÈCLE

Elle a vécu pendant  
le Moyen-Âge :  
elle serait née en  
1300 en Vendée et  
décédée vers 1359

1<sup>ère</sup>

FEMME CORSAIRE  
DE L'HISTOIRE

Elle le devient  
par vengeance  
suite à l'exécution  
de son mari, Olivier  
de Clisson, exigée  
par le roi Philippe VI.

## GUICHEN PONT-RÉAN, TERRES DE VIES, TERRES D'ENVIES

### Un budget 2023 contraint

#### Privilégier le bien commun

Avec une inflation qui grève notre fonctionnement et des prix toujours plus hauts dans les domaines de l'énergie, de l'alimentation et des matériaux de construction, le budget 2023 de notre commune sera contraint comme nos budgets personnels. Nous avons choisi de maintenir une restauration scolaire de qualité malgré la hausse des prix tout en continuant à investir dans ce que nous considérons comme un bien commun : les services publics, la solidarité, l'environnement et le vivre-ensemble.

#### Comprendre le principe de réalité du budget

"Comprendre le budget" a titré notre opposition municipale dans le dernier Reflet. Nous avons pu nous rendre compte qu'au bout de 3 ans, le principe de fonctionnement du budget n'est pas compris par la minorité. Toujours plus de dépenses sans aucune proposition de recettes et des recettes d'investissement confondues avec des recettes de fonctionnement. Mme Motel pense pouvoir faire tout, tout de suite, sans rien décaler, ni planifier et ce malgré la conjoncture. Très inquiétant pour la suite du mandat.

### Les mobilités, des enjeux d'avenir

#### Partager les espaces de circulation

Vous l'aurez compris, donner une place aux mobilités douces est un enjeu majeur pour notre Commune. Une expérience est en cours dans le centre-ville et nous pourrions bientôt en tirer les premières conclusions. Nous remercions l'ensemble des habitants, riverains, commerçants et usagers de la route pour leur participation à ces phases de test.

#### Donnez votre avis !

Comme "La rue aux enfants" et "Place aux places, que vous avez pu découvrir ces derniers mois, cette expérimentation grandeur nature fait partie des temps de concertations ! N'hésitez pas à nous remonter vos impressions et remarques : c'est ainsi et avec vous que, peu à peu, nous construisons notre ville de demain.

#### Une position franche

L'accès à la mobilité par le train est un des atouts à préserver sur notre territoire... mais pas à n'importe quel prix !

Nous avons rappelé notre opposition à la ligne LGV en manifestant à Rennes. Ce projet démesuré prévoit de défigurer notre territoire avec une consommation de terres agricoles et d'espaces naturels hors norme (600 hectares) !

Notre position est très claire : nous souhaitons l'abandon de ce projet et sommes favorables à un renforcement de la fréquence de passage des trains.

Nous relevons l'ambiguïté sur ce sujet de Mme Motel, qui a voté pour le financement des études de ce projet dévastateur en tant que conseillère départementale... Nous ne comprenons décidément pas les positionnements politiques à géométrie variable de notre opposante.

#### Les élus du groupe majoritaire

Contact : [gpr.vies.envies@gmail.com](mailto:gpr.vies.envies@gmail.com)  
Facebook : [guichenpontreanterresdevies](https://www.facebook.com/guichenpontreanterresdevies)

## GUICHEN PONT-RÉAN POSITIF

### Des finances locales qui posent question !

Les augmentations d'impôts (+ 2 %) en 2023 et la revalorisation des bases fiscales de 7 % par l'État représentent 379 686 € de recettes en plus pour la commune.

#### Alors, comment expliquer les décisions de décalage des investissements à 2024, 2025 et 2026 ?

L'augmentation du coût de l'énergie de 140 000 € en 2022 et de 328 000 € en 2023 ne justifie pas à elles seules les décalages des investissements car il y a des recettes supplémentaires : + 379 686 € d'impôts et + 650 000 € de cession de biens.

#### La municipalité a décidé de vendre les bijoux de famille !

L'équipe majoritaire a décidé de vendre à un bailleur social pour 550 000 €, 11 logements qui appartenaient à la Commune. Les jardins du presbytère seront également vendus. Cet apport inespéré de 650 000 € aurait pu compenser le surcoût en énergie. Hé bien non ! Cela ne suffit pas.

#### Est-ce que notre commune est bien gérée ?

Non, notre commune n'est pas bien gérée ! La gestion de la commune est loin d'être aussi bonne qu'annoncée pendant la campagne électorale 2020. Souvenons-nous ! M. Delamarre avait réussi à se faire passer pour un as des finances. Il s'était vanté que la Commune avait obtenu un 18/20 de la part de l'administration fiscale. Il avait oublié de préciser que cette note saluait la qualité comptable ; c'est-à-dire la façon dont les agents municipaux respectent les règles comptables. Cette note n'évalue pas la gestion d'une commune.

#### Depuis le début du mandat, on entend des élus et des agents dire qu'il n'y a pas d'argent. Et ce refrain, nous l'entendons bien avant la crise de l'énergie.

#### Que se passe-t-il ?

Est-ce que les choix sont faits au regard des besoins essentiels ? Est-ce que les études sont toutes utiles ? 80 000 € pour une étude de concertation pour les centres-bourgs. Concertation ? Vous êtes nombreux à découvrir le sujet et à ne pas avoir été associés en tant que riverains !

Les besoins, c'est maintenant qu'il faut y répondre pour anticiper les effets du dérèglement climatique, sans attendre 2050 ! L'argent public devrait servir à répondre aux enjeux de la transition : se loger, se chauffer, se nourrir, rénover le bâti, sécuriser les déplacements, aménager les voies pour piétons et cyclistes, définir une stratégie alimentaire et énergétique locale... En un mot : anticiper.

Cela devrait être le mandat de l'action. C'est le mandat de la communication. Déjà 3 ans de perdus, encore 3 ans à attendre !

Michèle Motel, Sylvie Lelay, Patrick Jumel, Héliène Lebars, Thierry Pressard, Audrey Grosheny, Bruno Margottin.

Contact : [gprpositif@gmail.com](mailto:gprpositif@gmail.com) - 06 88 56 70 46  
[www.guichen-pont-rean-positif.fr](http://www.guichen-pont-rean-positif.fr)  
Facebook : [Guichenpontreanpositif](https://www.facebook.com/Guichenpontreanpositif)

### PROCHAINS CONSEILS MUNICIPAUX

mardi 27 juin et mardi 11 juillet à 19h, salle du Conseil, Mairie  
et en vidéo en direct sur [www.guichenpontrean.fr](http://www.guichenpontrean.fr)

Mairie - Tél. : 02 99 05 75 75 - Fax : 02 99 05 75 76

accueil@ville-guichenpontrean.fr - www.guichenpontrean.fr  
Facebook : ville.guichen - Instagram : ville.de.guichen**SERVICE  
CULTURE SPORT  
VIE ASSOCIATIVE**Bureaux à l'Espace Galatée  
Horaires : lun. mar. mer.  
et ven. : 9h-12h / 14h-17h30  
sam. : 9h-12h - fermé le jeudi.  
Fermeture d'été du  
24 juillet au 21 août inclus.  
02 99 57 32 57  
espace.galatee@ville-  
guichenpontrean.fr**LA CHOUËTTE  
MÉDIATHÈQUE ET  
LUDOTHÈQUE**22 bis rue du Cdt Charcot  
Horaires : mar. 15h-19h  
mer. 10h-12h30 et 14h-18h30  
ven. 15h-19h et sam. 10h-17h**Médiathèque**  
Fermeture d'été du  
1<sup>er</sup> au 15 août inclus.  
Contacts : 02 99 05 38 32  
mediatheque@ville-  
guichenpontrean.fr  
espace.numerique@ville-  
guichenpontrean.fr  
www.guichenpontrean.fr**Ludothèque**  
Fermeture d'été du  
1<sup>er</sup> au 21 août inclus.  
Contacts : 02 99 65 11 68  
Facebook : Ludothèque la  
Ronde des jeux Guichen  
Catalogue sur : [https://  
ludo35580.ludomax.fr](https://ludo35580.ludomax.fr)**BIBLIOTHÈQUE  
DE PONT-RÉAN**Horaires : mer. et ven. :  
16h-18h (sauf vac. scolaires)  
et sam. 10h30-12h30.Contacts : 02 99 22 06 93  
(aux horaires d'ouverture)  
ou 06 76 84 18 01  
bibliopontrean@gmail.comFermeture d'été du 31 juillet  
au 25 août inclus.**ENFANCE-  
ÉDUCATION**Guichet unique :  
02 99 57 06 43  
enfance.education@ville-  
guichenpontrean.fr  
Accueil provisoire pendant  
les travaux de la Mairie :  
à l'Espace Galatée, dans  
les locaux de l'ancienne  
Médiathèque - Accès par  
l'extérieur.Horaires : **JUIN** - lundi, mardi  
et mercredi de 8h30 à 12h  
et de 14h à 18h, jeudi  
et vendredi de 8h30 à 12h.  
**JUILLET** - du lundi au  
vendredi de 8h30 à 12h.**SANTÉ****Médecins**  
Maison médicale  
de Guichen : Docteurs  
Bochet, Théaudin, Roger,  
Gloaguen, Mouillat et  
Fohanno : 02 99 57 00 84Pont-Réan : Docteurs Le Bras  
et Fohanno : 02 99 42 25 65Maison médicale de Messac :  
02 99 92 36 94  
Le centre se trouve au 64  
avenue de la gare à Messac.  
Ouvert le week-end.**Sages-femmes**  
Élise Ploc et Pauline Canu :  
02 90 84 89 61**SERVICES AU RÉSO**26 rue du Cdt Charcot  
**Point accueil emploi (PAE)**  
02 99 57 00 09 - [pae@vallonsdehautebretagne.fr](mailto:pae@vallonsdehautebretagne.fr)**France Services**  
02 99 57 00 09 - [fs.guichen@vallonsdehautebretagne.fr](mailto:fs.guichen@vallonsdehautebretagne.fr)**We Ker (réseau  
des missions locales)**  
02 99 57 05 85 - 06 25 00 37 57  
[mlecaer@we-ker.org](mailto:mlecaer@we-ker.org)**Horaires d'ouverture  
de l'Accueil/État civil**Lundi, mardi et mercredi  
de 8h30 à 12h et de 14h à 18hJeudi  
de 8h30 à 12hVendredi  
de 8h30 à 12h et de 14h à 17hSamedi  
de 9h à 12h**Horaires d'été**Fermeture à 17h  
tous les soirs du 15/07 au 19/08 inclus.  
Fermé les samedis  
du 24/07 au 19/08  
inclus.**DÉCHETS****Déchèterie à La Pigeonnais**  
La déchèterie n'est pas un  
service communal, elle est  
gérée par le Smictom.Ouverture :  
- du 1<sup>er</sup>/04 au 31/10 : lundi de  
14h à 18h, mercredi, vendredi  
et samedi de 9h à 12h et de  
14h à 18h.  
- du 1<sup>er</sup>/11 au 31/03 : lundi de  
14h à 17h, mercredi, vendredi  
et samedi de 9h à 12h et de  
14h à 17h.Tél. : 02 99 57 04 03  
Infos sur : [www.smictom-  
paysdevilaine.fr](http://www.smictom-paysdevilaine.fr)**Ordures ménagères**  
La collecte s'effectue le  
mercredi à partir de 5h30  
(sauf jours fériés).  
Smictom : 02 99 57 04 03**AUTRES SERVICES****Agence postale  
communale de Pont-Réan**  
Horaires : lun., mar. et jeu.  
de 15h à 18h, mer. de 9h à 12h  
et sam. de 10h à 12h.  
Fermée le vendredi.Fermeture d'été du  
24 juillet au 25 août inclus.

Contact : 02 99 42 23 23

**La Poste de Guichen**Pros : 3639/Particuliers : 3641  
**Dépannage électrique 7J/7**  
R. Le Neindre : 06 82 87 31 96**Dépannage plomberie-  
chauffage 7J/7**  
G. Vivier : 06 81 39 06 58**Urgence dépan. électricité**  
Centre d'appel Enedis :  
09 726 750 35**PERMANENCES****Caf**  
À l'Espace France services  
le lundi de 9h à 12h sur rdv.  
+ d'infos : [www.guichenpontrean.fr](http://www.guichenpontrean.fr) > Au quotidien  
> Services d'aide : accom-  
pagnement et santé  
> permanences sociales**Carsat**  
À l'Espace France services  
sur rdv au 3646**Architecte conseil**  
En Mairie, les lundis 5 et  
19/06 (14h>18h) et les lundis  
3 et 17/07 (14h>18h) sur rdv  
au 02 99 05 75 75**Conciliateur de justice**  
À l'Espace France services  
au Réso (VHBC) - prise de rdv  
au 02 99 92 46 99**Vallons Solidaires  
Pôle de développement  
de l'Économie sociale  
et solidaire**Tous les mercredis sur rdv  
de 9h à 17h chez Marcel  
Coworking, 12 rue Denis  
Papin. Contact > Céline  
Rocheron : 07 61 20 87 01**Conseillers départementaux**  
Mme Motel et M. Morazin  
À l'Espace Galatée, chaque  
1<sup>er</sup> samedi - Contacts :  
Mme Motel : 06 88 56 70 46  
M. Morazin : 06 76 41 92 41**AUTRE CONTACT****Mathilde Hignet, députée**  
de la 4<sup>e</sup> circonscription d'Ille-  
et-Vilaine : [mathilde.hignet@  
assemblee-nationale.fr](mailto:mathilde.hignet@assemblee-nationale.fr)**ÉTAT  
CIVIL**

du 6/03 au 02/05/2023

**5 MARIAGES**Vanessa Gicquel et Anthony  
Corlouer, Faïza Kombo et Stéphane  
Regat, Frédéric Roulleau et Yamina  
Ighmouracene, Kevin Paquette et  
Lisa Fournier, Alexandre Roncier  
et Mathilde Jousselin**16  
NAISSANCES****11  
DÉCÈS**Monique Le Baie vve Delalande,  
Didier Jouin, Catherine Fourage,  
Jeannine David ép. Potiron, René Bertin,  
Karine Delatouche ép. Auguin,  
Johann Trillaud, Fernande Baconnais  
vve Lemoine, Odile Robert  
vve Maret, René Niel

# Juin

**LOCATION DE KAYAKS ET BALADE  
NAUTIQUE/APÉRO avec le Canoë-kayak Club**

Location : le week-end de 14h à 18h

Balade : tous les jeudis de 18h à 21h - sur inscription  
Base nautique, la Cale ~ infos : [www.ckcpr.fr](http://www.ckcpr.fr)**TENNIS : OPEN DE GUICHEN**Du lundi 29 mai au dimanche 18 juin (pour la finale !)  
JP Loussouarn ~ contact : 06 31 61 09 16**REPAIR CAFÉ avec Culture Bio**Jeudis 1<sup>er</sup> et 15 juin de 17h à 19h  
Les Halles ~ contact : 06 17 74 24 18**VOLLEY : TOURNOI DE LA CALE**Ven. 2 à 19h (inter-entreprises 3x3), sam. 3 à 13h (jeunes  
3x3 mixtes) et dim. 4 juin à 10h (3x3 mixtes)  
Cale, Pont-Réan ~ inscript. HelloAsso, contact : 06 89 03 05 03**ATELIER DESSIN "MANGA"**Samedi 3 juin de 10h à 12h avec Anne-Laure  
Biblio, Pont-Réan ~ inscription : [bibliopontrean@gmail.com](mailto:bibliopontrean@gmail.com)**FÊTE CHAMPÊTRE de l'association guichenaïse**Sam. 3 juin - pique-nique à 19h, ciné plein air à 21h  
Dim. 4 juin à partir de 14h - infos p. 21  
Espace Galatée et alentours ~ contact : 06 74 29 17 01**RENCONTRE DES GUITARES avec Musicole**Mercredi 7 juin à 19h  
Église de Guichen ~ contact : 02 99 57 36 97**LE MARCHÉ DES HALLES s'anime et prend l'air**Jeudi 8 juin de 16h à 20h  
Rue du 11 novembre ~ contact : 06 68 06 28 56**POINTES ET JAZZ : GALA DE DANSE**Ven. 9, sam. 10 et dim. 11 juin - détails p. 22  
Espace Galatée ~ contact : 06 17 74 24 18**STAGE DE VANNERIE avec Coloc'Art**Samedi 10 juin de 10h à 15h30  
Coloc'Art ~ s'inscrire 15 jours avant mini : 06 82 63 42 68**STAGE DE DANSES TRAD. ENFANTS**Samedi 10 juin de 14h30 à 16h  
Salle J. Baker ~ contact Dorn ha dorn : 06 81 70 10 65**CONCOURS BEURSAULT - Archers de Guichen**Dimanches 10 et 25 juin et 8 juillet à partir de 9h  
Archerie - extérieur ~ contact : 06 23 00 59 47**TRAIL DU BOËL avec l'APRG**Dimanche 11 juin - 2 circuits (24 km et 13 km)  
Départ/arrivée Henri Brouillard ~ infos : [trailduboel.aprg.fr](http://trailduboel.aprg.fr)**CHORALE PARTICIPATIVE avec la Cie dicità**Dim. 11 juin/mar. 20 juin - horaires et détails p. 18  
Halles/Espace Galatée ~ infos : [contact@compagniedicitila.fr](mailto:contact@compagniedicitila.fr)**FÊTE DES FAMILLES à l'Ehpad**Mercredi 14 juin de 14h30 à 17h  
Jardin de la Résidence Le Tréhélu ~ contact : 02 99 52 07 07**ATELIER ENTREtenir SON POTAGER**Vendredi 16 juin à 18h  
Jardin d'un particulier ~ infos Culture Bio : 06 64 33 22 43**TOURNOI DE FOOT DU FCG**Ven. 16, sam. 17 et dim. 18 juin  
Stade Ch. Gautier ~ facebook : [FC Guichen](https://www.facebook.com/FC.Guichen)**FÊTE DE LA SAINT-JEAN**Samedi 17 juin à partir de 19h30 - détails p. 18  
Place de l'église et abords Espace Galatée ~ 06 67 47 04 04**ATELIER BRODERIE**Samedi 17 juin de 10h à 17h  
Maison des assos ~ infos/résa Dorn ha dorn : 06 68 01 50 18**BADMINTON : TOURNOI NATIONAL YONEX**Sam. 17 de 9h à 20h et dim. 18 juin de 9h à 18h  
JP Loussouarn ~ infos : [bcgbd35.fr](mailto:bcgbd35.fr)**EXPO DE VOITURES AMÉRICAINES**avec Jo's American Car Team  
Dimanche 18 juin de 10h à 13h  
Chemin des Mauvais Payeurs ~ contact : 06 81 32 67 75**CONCOURS DE SAUTS D'OBSTACLES  
avec Les Cavaliers des 3 Chênes**Dimanche 18 juin de 10h à 17h  
Centre équestre Chauvignac ~ contact : 06 83 32 67 20**RÉUNION DE SENSIBILISATION - Les bons  
gestes contre les cambriolages et escroqueries**Lundi 19 juin à 19h  
Esp. Galatée ~ contact : gendarmerie Guichen 02 99 57 01 02**BASKET : TOURNOI 5X5**Sam. 24 juin à partir de 17h30 - seniors femmes  
Dim. 25 juin à partir de 10h30 - U20 masculin  
Salles JP Loussouarn et A. Colas ~ infos : 06 06 88 55 60**FÊTE DU CLUB : Centre équestre des 3 Chênes**Dimanche 25 juin de 10h à 17h  
Centre équestre Chauvignac ~ contact : 06 83 32 67 20**RAID DES VALLONS DE VILAINE de l'Ocas**Dimanche 25 juin - départs entre 8h et 8h45  
La Cale, Pont-Réan ~ inscription : [contact@ocas-guichen.fr](mailto:contact@ocas-guichen.fr)**CAFÉ LITTÉRAIRE des Rats d'Art**Mercredi 28 juin de 20h à 21h30  
L'Accueil Breton ~ inscription : [lesratsdart@gmail.com](mailto:lesratsdart@gmail.com)**SOIRÉES D'ÉTÉ À PONT-RÉAN**Du mer. 28 juin au dim. 2 juillet - détails p. 18  
Cale de Pont-Réan ~ infos : 06 68 06 28 56**MUSIQUE EN FAMILLE avec Musicole**Vendredi 30 juin à 19h  
Musicole, rue de Cdt Charcot ~ contact : 02 99 57 36 97

# Juillet

**LOCATION DE KAYAKS ET BALADE  
NAUTIQUE/APÉRO avec le Canoë-kayak Club**Location : du mardi au dimanche de 14h à 18h  
Balade : tous les jeudis de 18h à 21h - sur inscription  
Base nautique, la Cale ~ infos : [www.ckcpr.fr](http://www.ckcpr.fr)**INSCRIPTION BRADERIE du Comité des fêtes  
(Dimanche 3 septembre)**Mer. 5 juillet de 16h à 19h et Dim. 9 juillet de 9h à 12h  
Les Halles ~ Contact : [comitedesfetes.guichen@orange.fr](mailto:comitedesfetes.guichen@orange.fr)**LE CAFÉ DES AIDANTS avec le Clic**Lundi 10 juillet à 14h  
Bât. Le Réso ~ Contact : 02 99 52 01 59**LE MARCHÉ DES HALLES s'anime et prend l'air**Jeudi 13 juillet de 16h à 20h  
Rue du 11 novembre ~ contact : 06 68 06 28 56**EXPO DE VOITURES AMÉRICAINES**avec Jo's American Car Team  
Dimanche 16 juillet de 10h à 13h  
Chemin des Mauvais Payeurs ~ contact : 06 81 32 67 75**COLLECTE DE SANG**Mardi 25 juillet sur rendez-vous  
Espace Galatée ~ infos : [dondesang.efs.sante.fr](mailto:dondesang.efs.sante.fr) en ligne quelques jours avant la collecte sur [guichenpontrean.fr](http://guichenpontrean.fr)**SPECTACLE LA NEF DES FOUS, Cie Fata Morgana**Jeudi 27 juillet à partir de 19h  
La Cale, Pont-Réan ~ contact : [ciefatamorgana@gmail.com](mailto:ciefatamorgana@gmail.com)**PHARMACIES DE GARDE**28/05 Mercier, Bruz ~ 02 99 57 13 14  
29/05 matin des Marelles, Chantepie ~ 02 99 41 42 54  
ap.-midi des Halles, Guichen ~ 02 99 57 01 11  
04/06 des Potiers, Noyal-Châtillon ~ 02 99 52 31 95  
11/06 matin Clech, Guichen ~ 02 99 57 30 36  
ap.-midi du Vert Buisson, Bruz ~ 02 99 52 51 10  
18/06 de la Mairie, Vern/Seiche ~ 02 99 62 89 96  
25/06 Bruneau, Vern/Seiche ~ 02 99 62 74 15  
02/07 Machard-Talibert, Bruz ~ 02 23 50 37 21  
09/07 de l'Hôtel de Ville, Laillé ~ 02 99 42 56 87  
14/07 matin Bruneau, Vern/Seiche ~ 02 99 62 74 15  
ap.-midi de l'Hôtel de Ville, Laillé ~ 02 99 42 56 87  
16/07 Clech, Guichen ~ 02 99 57 30 36  
23/07 Maguero, Chartres-de-B. ~ 02 99 41 28 29  
30/07 Pharmacie Mercier, Bruz ~ 02 99 57 13 14Ce planning est susceptible d'être modifié,  
n'hésitez pas à appeler au 3237 pour vérifier.



**GUICHEN  
PONT  
RÉAN**

Graphisme : Ville de Guichen



*Partagez  
un week-end festif et convivial  
au bord de l'eau !*

**28, 29, 30 juin  
1<sup>er</sup> & 2 juillet**

**Cale de Pont-Réan**



Scannez pour  
découvrir  
toute la  
programmation

**f** **@** Ville de Guichen  
guichenpontrean.fr

**SOIRÉES  
D'ÉTÉ  
À PONT-RÉAN**



Ciné plein air, marché nocturne,  
musique, danse, lectures, jeux,  
concerts, spectacle de feu...