

DOSSIER

# Travaux 2024 : la Ville grandit et se transforme

**P.10 PORTRAIT**

Damien Pelletier, artiste de toutes les formes

**P.12 FESTIVITÉS**

La magie de Noël est de retour à Guichen !

# REFLET

La revue municipale



**GUICHEN  
PONT  
RÉAN**

# ARRÊT SUR IMAGES



## EN CUISINE! ~

Apprendre à cuisiner végétarien et gourmand : c'est le défi lancé par les cuisiniers de la Cuisine centrale lors de l'atelier parents-enfants, organisé durant la semaine de la transition écologique. Challenge relevé pour les duos ! Tout le monde s'est régalé autour d'un burger sans protéine animale, accompagné de frites maison et d'un cake patate douce-noisette



## LES ÉLÈVES DE MUSICOLE SUR SCÈNE ~

Super moment de partage lors du concert de musique classique joué en octobre, à l'Espace Galatée, entre les musiciens du Quator Pau Casals et les élèves de Musicole. Ce joli moment ouvrait une saison culturelle qui s'annonce pleine de surprises !



## VISITE À LA FERME ~

On poursuit le tour des exploitations agricoles, initié par la Commune ! En octobre, Pauline a accueilli une cinquantaine de personnes sur sa Ferme, à la Perrière, où elle élève des vaches Aubrac. Un moment d'échanges pour découvrir ses méthodes de travail et partager sur le travail d'agricultrice. La balade commentée s'est achevée autour d'une dégustation très appréciée !



## APPRENDRE, S'AMUSER ET RÉPARER ~

À l'Espace Jeunes, les idées ne manquent pas pour faire découvrir des activités aux ados. Dans le cadre de la semaine de la transition écologique, Rodrigue a ainsi proposé un atelier de réparation de vélo, pour apprendre aux jeunes à être autonomes et à s'intéresser à la mécanique de leur moyen de transport privilégié. Mais... est-ce que ce ne sont pas les enfants qui auraient cette fois-ci appris des choses à leur animateur ? Réponse en image !



## OCTOBRE ROSE ~

Octobre rime avec sensibilisation autour du cancer du sein. À Guichen, un groupe de professionnels de la santé a été à l'initiative du premier événement de prévention, qui proposait de nombreux stands pour que vous puissiez poser toutes vos questions ! Des initiations à l'autopalpation étaient également proposées.



## LE PLUS PETIT TOUR DE FRANCE DU MONDE ~

Voilà un nom de spectacle original ! Et le concept n'a pas déçu le public du Village de la transition écologique, en octobre dernier. Un casque audio vissé sur la tête, les habitants ont pu écouter le récit comique de l'histoire du tour de France et mimer ensemble les péripéties !



## DU NOUVEAU DANS LA SALLE DE SPECTACLE ~

Après la réfection de la peinture, le changement des gradins, la rénovation de la scène, c'est maintenant au tour des murs, ou plus précisément des soubassements, d'être retravaillés ! Les menuisiers de la Ville ont posé un bardage à claire-voie en résine recyclée, sur 35 m de long. Cette modification a un double objectif : protéger des chocs et améliorer l'acoustique de la salle.

## HALLOWEEN À LA CANTINE ~

Le dernier vendredi avant les vacances de la Toussaint, les enfants de l'école Charcot ont pu profiter d'un atelier galette dans l'ambiance d'Halloween ! On ne s'ennuie pas à Charcot !



**P.5 ACTUALITÉ**

Un nouvel accueil pour la Mairie

**P.6 ACTUALITÉ**

La Ville comme source d'énergie renouvelable

**P.9 ENVIRONNEMENT**

Des jardins partagés pour les Guichonais et Pont-Réannais !

**P.10 PORTRAIT**

Damien Pelletier, artiste de toutes les formes

**P.12 FESTIVITÉS**

Découvrez la programmation de Guichen Fête Noël !

**P.16 DOSSIER****TRAVAUX 2024**

Retour sur les nouveautés de 2023 et celles à venir !

**P.24 ASSOCIATIONS**

Il reste des places au cours de marche nordique !

**REFLET DÉCEMBRE/JANVIER 2024**

Dominique Delamarre, Directeur de publication  
Hermine Toffoletti, Rédactrice en chef  
Élodie Girot, Marina Le Calvez et Léna Tanguy rédaction, photos, secrétariat de rédaction - Géraldine Cohat, illustrations.

© Photos : portrait Matthieu Chanel  
© Sur la base d'une création graphique de [pollenstudio.fr](http://pollenstudio.fr)

Relecture assurée par les membres du Comité de relecture.

Imprimé à 4400 exemplaires par Edicolor sur papier PEFC.

**PROCHAIN NUMÉRO DE REFLET : FÉVRIER/MARS 2024**

Les informations sont à envoyer 45 jours avant la publication du Reflet, soit le 15 décembre au plus tard à : [reflets@ville-guichenpontrean.fr](mailto:reflets@ville-guichenpontrean.fr)

**Vous souhaitez échanger avec le Maire ?**

Il se tient à votre disposition pour vous rencontrer ! N'hésitez pas à prendre rendez-vous par téléphone (02 99 05 75 75) ou via le formulaire de contact du site internet (onglet Nous contacter depuis la page d'accueil).

**Bienvenue dans votre nouvelle Mairie !**

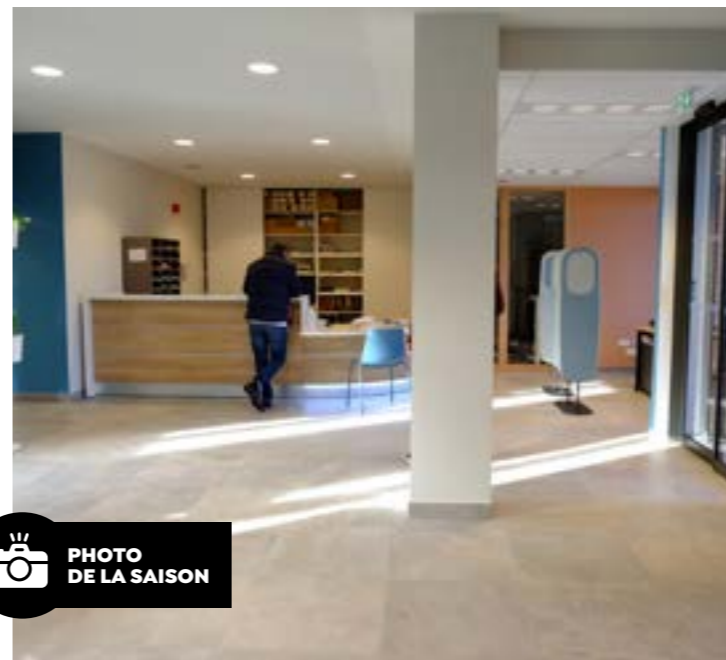
**DOMINIQUE DELAMARRE**  
Maire de Guichen

À bicyclette..

Toutes et tous en selle ! C'est le nom d'une des actions sur lesquelles nous avons travaillé dans le cadre de Guichen Pont-Réan 2050. Objectif : favoriser les déplacements décarbonnés de manière sécurisée. Et petit à petit les choses avancent ! Vous plébiscitez depuis des années la liaison entre nos 2 bourgs. Cet axe, qui relie Guichen à Pont-Réan est départemental, aussi cela complexifiait la mise en œuvre des travaux, sans parler du budget conséquent que nécessite l'aménagement de ce type d'infrastructure : 300 000€ du kilomètre. Nous travaillons sur ce dossier depuis plusieurs années avec le Département et, ça y est, il y a quelques semaines nous avons eu le plaisir d'apprendre que ce dernier a inscrit la liaison Guichen-Pont-Réan dans son Plan mobilité 2025, tout comme celle entre le bourg de Guichen et la halte Guichen Bourg-des-Comptes. Les travaux pourraient démarrer dès 2026, après les études et l'achat des terrains nécessaires. Mais ceci reste au conditionnel, dès que j'en saurai plus, nous communiquerons ! Concernant la liaison entre Guichen et la halte de Laillé, nous avons dû la différer : il fallait faire des choix. L'impossibilité d'agrandir le parking est une des raisons qui nous a conduits à prendre cette décision. Le projet n'est pas abandonné, mais bien décalé.

Belle et fonctionnelle !

Autre bonne nouvelle, vous l'avez sûrement déjà vu : la Mairie a rouvert ses portes, dévoilant des espaces réhabilités, plus agréables et surtout entièrement accessibles pour les personnes à mobilité réduite. L'accueil, bien entendu, mais aussi le Guichet unique du pôle Enfance-Education, l'Urbanisme et le bureau des permanences, occupent le rez-de-chaussée. La salle des mariages a retrouvé sa vraie place, occupée par l'accueil durant les travaux. Dans les étages rénovés, sont désormais installés les Finances-Marchés Publics et les Ressources humaines. Coté extérieur, les pierres apparentes offrent un nouveau visage à la façade et lui donnent une identité forte et chaleureuse. Quant au parvis, les agents des services Voirie et Espaces verts ont fait un travail remarquable, merci à eux ! Les jeunes mariés auront désormais un décor sympathique pour leurs photos ! Plus largement, je remercie les services techniques de la Ville et tous les services supports ainsi que les entreprises qui ont largement contribué à la réhabilitation de la Mairie. L'achèvement de cette 3e tranche marque la fin d'un chantier qui a débuté il y a 10 ans déjà !

**SERVICE PUBLIC****Un nouvel accueil pour la Mairie !**

**Angélique, Sophie, Florence, et Laurence vous accueillent dans une mairie totalement réhabilitée et surtout accessible à tous !**

Un espace lumineux, des couleurs joyeuses et une salle d'attente plus confortable, voilà quelques changements que vous pourrez remarquer en franchissant la porte d'entrée de la Mairie, après avoir traversé le parvis, lui aussi totalement retravaillé.

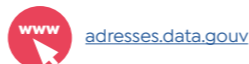
L'autre nouveauté, c'est l'espace dédié aux rendez-vous pour les demandes de passeport et carte d'identité. Afin de vous recevoir de façon plus confidentielle, des panneaux ont été installés.

**CERTIFICATION****Recensement des adresses de la Commune : aidez-nous !**

Au 1<sup>er</sup> janvier 2024, les communes de plus de 2000 habitants doivent obligatoirement certifier toutes les adresses locales. Si nos agents ont terminé de vérifier les 3941 adresses de Guichen, des oublis sont toujours possibles ! Pour les aider, vous pouvez faire vous-même la vérification sur le site [adresses.data.gouv](http://adresses.data.gouv) et vérifier que la vôtre est bien certifiée ! Si erreur il y a, merci de nous en informer au plus vite.

**À QUOI ÇA SERT ?**

Pas d'inquiétude, les adresses ne sont en aucun cas liées à vos identités. Il s'agit là d'associer un numéro à l'adresse d'un logement ou d'un bâtiment, facilitant ainsi le travail des pompiers et des livreurs, ou l'installation de la fibre. C'est en effet cette adresse qui sera reconnue officiellement.

**243**

C'est le nombre de lettres envoyées par les enfants de Guichen Pont-Réan au Père-Noël l'an dernier !

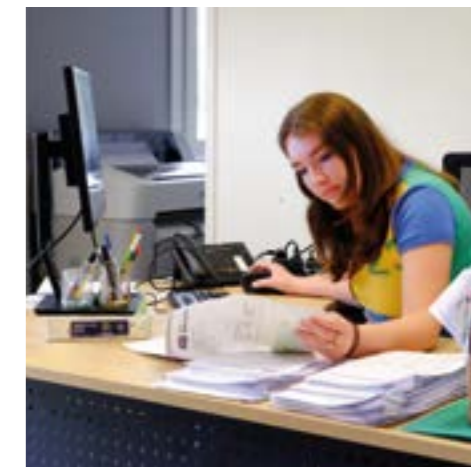
Cette année, nous leur avons préparé un nouveau coloriage, qu'ils pourront glisser, accompagné de leur liste, dans le chalet des lutins situé devant la Mairie.

**PREMIERS JOBS****Gagne ton argent de poche !**

**C'est l'heure des inscriptions pour le dispositif "Argent de poche", mis en place par la Commune (en partenariat avec VHBC). Il concerne les jeunes âgés de 16 à 18 ans qui souhaitent se faire un peu d'argent, tout en découvrant les services de la Ville.**

De l'entretien des espaces verts au classement des archives, en passant par des missions de communication, de nombreuses activités sont à effectuer au sein de la Ville ! Elles te permettent de découvrir le milieu professionnel et d'ajouter un bonus à ton CV pour plus tard.

Dans le dossier d'inscription, tu pourras choisir les services qui te plaisent, et nous nous occupons du reste. Attention, les places sont limitées.

**LES CONDITIONS**

- Avoir entre 16 et 18 ans
- Vivre à Guichen Pont-Réan
- Remplir le dossier d'inscription (disponible en mairie ou téléchargeable sur le site de la Ville à partir du 22 décembre 2023) et le retourner complété avant le lundi 8 janvier 2024
- S'engager pour 12H00 de travail (pendant les vacances scolaires) pour une rémunération au SMIC horaire

## HORIZON 2028\*



40%

de réduction de la consommation d'énergies fossiles par rapport à 1990



x2

des capacités de production d'électricité renouvelable



20%

de baisse de la consommation globale énergétique en 2030

\*selon la Programmation Pluriannuelle de l'Energie (PPE)

## PARTICIPER À LA CONSULTATION

• EN LIGNE  
(à partir du 11 déc.)



• EN MAIRIE

Permanences pour échanges avec vos élus :

• 15/12 de 15h à 17h  
• 22/12 de 15h à 17h  
• 27/12 de 15h à 17h



## TRANSITION ÉCOLOGIQUE

## La Ville comme source d'énergie renouvelable

**Le gouvernement a lancé la loi d'accélération sur la production des énergies renouvelables. Dans ce cadre, toutes les communes de France doivent recenser les zones qui seraient propices à accueillir une installation de production d'énergie "propre" sur leur territoire. Une concertation est lancée ce mois de décembre pour recueillir vos avis.**

## LES OBJECTIFS NATIONAUX

Cette loi d'accélération de la production des énergies renouvelables s'inscrit dans le programme global de la Stratégie Française Energie Climat. Elle vise notamment à l'objectif de neutralité carbone pour 2050. Mais, quel est le rôle des collectivités territoriales dans cette action ?

Les Communes ont pour obligation de définir des "zones d'accélération", c'est-à-dire des secteurs qui pourraient accueillir des EnR (éolien, photovoltaïque et autre source d'énergie renouvelable).

Cette identification doit permettre à l'Etat d'évaluer ensuite si les objectifs de production fixés aux différents niveaux pourront être atteints ou non. Elle doit également faire l'objet d'une concertation du public.

## À VOS SUGGESTIONS !

Ainsi, et afin de mieux connaître la recevabilité des éventuels projets par les habitants, la Mairie va lancer une consultation du 11 au 29 décembre. Les cartes qui recensent les zones identifiées à Guichen seront mises à votre disposition en Mairie et sur le site internet. Des permanences seront également organisées.

## PAR EXEMPLE

Cette carte est un premier recensement de parkings de plus de 500 m<sup>2</sup>, au sud de Rennes, dont la structure permettrait l'installation de panneaux photovoltaïques. Elle incite ainsi de potentiels développeurs privés à se diriger vers ces zones, plutôt que d'autres qui n'auraient pas été identifiées.

[www.macarte.lgn.fr](http://www.macarte.lgn.fr)



## SE LOGER

## Devenir propriétaire, ça vous tente ?

**Le Domaine Saint Marc, c'est un coin de nature proche du centre-ville, qui propose des terrains constructibles dans les hauteurs ou proches du bois. Si les premières constructions ont commencé, il reste toujours des lots à vendre !**

## LA QUALITÉ ENVIRONNEMENTALE AU COEUR DU PROJET

La Ville porte de fortes ambitions concernant la qualité environnementale de ce futur lotissement, à l'échelle du projet global, mais aussi sur lots individuels. Au Domaine Saint-Marc, l'aménagement a été étudié de manière à conserver au maximum le cadre naturel, comme cette coulée verte qui coupe le site en deux. Récemment, le système de gestion des eaux pluviales et usées a vu le jour, allégeant ainsi l'empreinte écologique du quartier. C'est d'ailleurs pour cette même raison que les maisons doivent être construites en respectant des exigences précises sur les performances énergétiques (par exemple : étanchéité, apport de matériaux écologiques, orientation de la maison, agencement des pièces, etc.).

## CARACTÉRISTIQUES DES LOTS RESTANTS

De 45 000€ à 65 000€ H.T

Entre 300 et 450 m<sup>2</sup>

Prêts pour construction

[www.guichenpontrean.fr/le-domaine-st-marc](http://www.guichenpontrean.fr/le-domaine-st-marc)

02 99 05 75 75  
[domainesaintmarc@ville-guichenpontrean.fr](mailto:domainesaintmarc@ville-guichenpontrean.fr)



■ Lots réservés  
■ Lots disponibles  
■ Autres lots (destinés à des opérateurs)

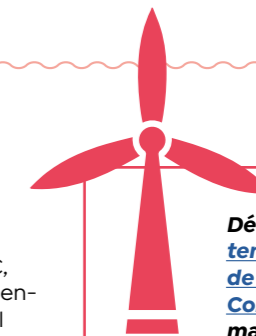
## ÉTUDE DE PROJET ÉOLIEN

## Une réflexion débutée à Guichen

Dans le cadre de l'étude de planification des énergies renouvelables menée par VHBC, une zone propice au développement éolien a été identifiée sur la Commune. Cette identification a donné lieu à des premières réflexions quant à un potentiel projet. Ce travail est encore au tout premier stade et une concertation avec les habitants sera bien-sûr entreprise.

## QUEL INTÉRÊT POUR LES COLLECTIVITÉS TERRITORIALES ?

En plus de participer directement à la production d'énergie renouvelable au niveau national, un parc éolien peut être bénéfique en termes d'aménagement du territoire. Il concerne, le plus souvent, des zones rurales fragilisées et peut devenir source de richesse locale en favorisant le développement économique de la zone. Les communes bénéficient ensuite des retombées des différentes taxes payées par les développeurs privés pour s'installer sur son territoire.



Découvrez la [politique territoriale de Vallons de Haute Bretagne Communauté en matière d'énergies renouvelables](#) :





## AIDES FINANCIÈRES

### MaPrime Rénov' évolue

#### C'EST QUOI ?

C'est une aide de l'État pour soutenir les ménages dans leurs travaux de rénovation énergétique.

#### POUR QUI ?

L'aide est accessible à tous les propriétaires, qu'ils occupent ou louent leur logement.

#### POUR QUOI ?

Pour des travaux de "grande ampleur" des passoires énergétiques, autrement dit des maisons classées F ou G par le diagnostic de performance énergétique (DPE). Si vous souhaitez en bénéficier, il faudra que les travaux envisagés fassent gagner au minimum deux classes à votre logement !

#### COMBIEN ?

Le montant de l'aide peut aller jusqu'à 70 000€ pour les foyers les plus modestes.

Pour en savoir plus sur la prime, rendez-vous sur le site officiel du gouvernement.



## HABITAT

# Vous avez prévu de rénover votre maison ? Faites-vous aider !

En 2024, les aides financières à la rénovation sont nombreuses. Elles visent principalement à l'amélioration thermique des logements. Pour connaître vos droits et recevoir des conseils dans les différentes étapes de votre rénovation, vous pouvez vous rapprocher de l'Espace France Rénov', un service public proposé sur le territoire des Vallons.

### L'ESPACE FRANCE RÉNOV'

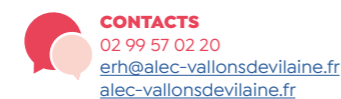
L'Espace France Rénov', composé d'une équipe de 3 conseillers, vous propose différents services gratuits :

- Conseil, étude et accompagnement dans les différentes étapes de rénovation/amélioration de votre logement (travaux d'isolation, remplacement des fenêtres, changement du système de chauffage...).
- Réalisation d'audits énergétiques à votre domicile avec plusieurs propositions et aide à l'analyse de vos devis.
- Aide à la définition de votre projet au regard des aides dont vous pouvez bénéficier, selon les conditions de ressources et le type de travaux envisagés.

Pour mener à bien cette mission, l'Espace France Rénov' est joignable par téléphone (du lundi au vendredi de 8h à 19h et le samedi de 9h à 12h) et via des permanences (voir encadré ci-dessous).

### LES PERMANENCES DE L'ESPACE FRANCE RÉNOV'

- **MJC Guipry-Messac**  
les lundis matin : 9h-12h
- **Chorus Val d'Anast**  
les lundis après-midi : 13h30-17h
- **Réso Guichen**  
les mercredis matin : 9h-12h30
- **Stériad Bain de Bretagne**  
les jeudis après-midi : 13h30-18h



### L'ALEC

L'Agence Locale de l'Energie et du Climat des Vallons de Vilaine a été créée au 1<sup>er</sup> janvier 2023 pour que les acteurs publics et privés s'investissent plus fortement dans la transition énergétique et l'adaptation aux changements climatiques. La structure s'articule autour de 3 piliers :

- L'accompagnement des particuliers pour la maîtrise de l'énergie des logements : avec l'Espace France Rénov'
- L'accompagnement des collectivités pour la maîtrise de l'énergie des bâtiments publics avec le Conseil en Energie Partagé
- L'accompagnement des projets d'énergie renouvelable (citoyens ou non)



## JARDINAGE BIO



# Pourquoi mon sol a-t-il résisté aux pluies ?

RÉDACTION : Ptit-louis-bio@orange.fr

Les pluies ont mis à rude épreuve les sols pauvres en humus ou qui en sont dépourvus. C'est pourquoi il faut revenir encore une fois sur l'élément le plus important au jardin : le sol. Vous pouvez avoir de bonnes graines, jardiner avec la lune, pratiquer les rotations des cultures, cela ne servira pas à grand-chose si votre sol est déstructuré.

### LES SOLS PAUVRES EN HUMUS OU SANS PROTECTION

Dans les jardins cultivés de façon conventionnelle, on constate que les sols ont été tassés par les pluies et se sont pris en masse les rendant durs comme du ciment. La structure de ces sols argilo-limoneux dépourvus d'humus, avec une vie biologique faible ou nulle les rend fragiles à la moindre pluie. Il faut alors les retravailler pour casser la croûte qui s'est formée. Alors que mon sol, bien pourvu en humus, a bien résisté aux pluies, même les parties non couvertes par un paillis.

### L'HUMUS, ÉLÉMENT INDISPENSABLE DE LA FERTILITÉ

Rappelons que l'humus est le résultat du mélange des matières organiques (débris végétaux et animaux) par les insectes, vers de terre, champignons et bactéries et d'une réaction chimique complexe : l'humification qui donne au sol sa couleur brune. C'est le garde-manger des plantes ! Il a deux rôles : 1 - Il sert d'amendement en favorisant la stabilité du sol par sa capacité de rétention de l'eau. Il va se comporter comme une éponge, résistant ainsi aux pluies. Il va aussi favoriser la circulation de l'air et de l'eau. 2 - Il sert d'engrais par la minéralisation (passage de l'état organique à l'état minéral) et permet de constituer naturellement une réserve nutritive pour la plante en azote, phosphore, potassium, soufre, calcium, magnésium et autres oligo-éléments.

### FAVORISER LA PRODUCTION D'HUMUS

Il est indispensable d'augmenter le taux d'humus en apportant du compost sur le sol (ne pas l'enfouir) et de le couvrir en permanence par un paillis. Mais il sera préférable de pratiquer le compostage en surface en laissant les résidus de culture sur place, en apportant des feuilles mortes, de la fougère et aussi des tailles de haies broyées. Ainsi les micro-organismes du sol vont les décomposer en produisant de l'humus.



## JARDINS FAMILIAUX Un jardin de 100 m<sup>2</sup> à cultiver, ça vous tente ?

Bonne nouvelle ! À partir de décembre, une des 14 parcelles est disponible aux jardins partagés, rue Angélique. Tenu par l'association Les Jardins Familiaux, ce lieu permet à des particuliers n'ayant pas de terrain propice à la culture de venir planter leurs fruits et légumes.

### TRANSMETTRE ET APPRENDRE

Transmission et convivialité, voilà bien résumé l'état d'esprit que l'association insuffle au sein de la communauté de jardiniers ! "Besoin d'un coup de main ou d'un conseil, il y aura toujours un voisin pour vous guider", assure Joël, le président.

Adeptes de permaculture ou d'un jardinage plus traditionnel, vous serez libres de choisir le style qui vous conviendra !

### LES INFOS PRATIQUES

- ~ 100 m<sup>2</sup>  
De quoi poser une serre et cultiver pleins de végétaux différents !
- ~ 93,50€  
Tarif de location à l'année
- ~ 12 mois d'engagement minimum  
Avec un préavis de 3 mois
- ~ Un local à dispo  
Avec sanitaires et rangements



Rue Angélique  
Accès par la rue Denis Papin



Joël Lefeuvre  
06 86 41 46 48

### RECETTE D'HIVER L'HEURE DE LA SOUPE !

Une cuisine réconfortante et de saison : le velouté de potimaron

#### Ingrédients pour 4 pers.

- 1 potimaron
- 2 oignons
- 2 pommes de terre
- 10 cl de crème fraîche
- 3 gousses d'ail
- sel, poivre, curry
- 1 cube de bouillon de poule

- 1 Coupez la chair du potimaron et les pommes de terre en gros morceaux.
- 2 Faites revenir les oignons et l'ail hachés dans du beurre.
- 3 Ajoutez les pommes de terre et potimaron, pendant 5 mn.
- 4 Couvrir le tout d'eau, ajoutez le bouillon, le curry, la muscade et laissez mijoter environ 30 min à feu doux.
- 5 Lorsque les légumes sont cuits, mixez le tout.
- 6 Salez, poivrez, ajoutez la crème fraîche et dégustez !



## DAMIEN PELLETIER, ARTISTE DE TOUTES LES FORMES

**Vous avez peut-être dansé sur sa musique à l'Accueil Breton ou apprécié ses illustrations devant un documentaire Arte. Damien Pelletier n'a pas qu'un art sur sa palette et encore moins un seul univers sous son crayon. Avec passion et humilité, il explore les histoires du passé, du présent et futur dans son studio, sur scène et à l'écran.**



**"J'aime expérimenter des bouts de choses, mais la technique et la rigueur sont ensuite indispensables pour aller vers un réel projet artistique"**

**A**rrivé en Bretagne il y a plus de 10 ans, c'est d'abord à Rennes que Damien pose ses bagages. Puis, en recherche de plus grands espaces et d'un cadre de vie plus proche de la nature, il choisit de s'installer sur notre commune. « *Nous connaissons déjà Guichen avec ma femme, quelques amis musiciens et comédiens y vivaient. On savait qu'il y avait une très bonne dynamique artistique, c'était important pour nous.* »

La première corde à la guitare de cet artiste atypique n'offre pas de mélodie, mais des images : c'est le "motion design", l'animation graphique. Damien donne ainsi vie à ses dessins, qu'il met en mouvement grâce à des logiciels. Cette technique, utilisée pour illustrer des propos dans des documentaires peut aussi constituer l'essence même d'un film. *"Contrairement aux éléments réels, l'animation offre une grande liberté d'interprétation. Cela permet de traiter de sujets très durs avec une certaine poésie, sans tomber dans le sensationnalisme. Je pense à des films comme "Valse avec Bachir" ou "Parfums d'Irak"."*

Désireux de s'enrichir de nouvelles connaissances, et parce que *"l'animation est un média où les techniques évoluent très vite et qu'il est facile d'être largué"*, Damien s'investit dans la communication du Festival national du film d'animation à Rennes. « *Cela me permet de découvrir ce qui se fait actuellement en France* ». Découvrir mais aussi partager ! En tant que jury à l'école MJM graphic design à Rennes, il essaime des grains de sa passion et apprend aussi des étudiants. *« Les films qu'ils présentent m'entraînent à travers leurs inspirations, leurs histoires, c'est très enrichissant. »*

### 2008

Diplômé des arts décoratifs de Paris, il se lance en indépendant

### 2014

Arrivée à Rennes, où il exerce son métier d'illustrateur

### 2017

L'appel des grands espaces le mène à Guichen

### 2021

1<sup>er</sup> album du groupe Au loin Carmen, première partie de J.Chedid à l'Espace Galatée

### 2023

Sortie du 2<sup>ème</sup> album du groupe Au loin Carmen

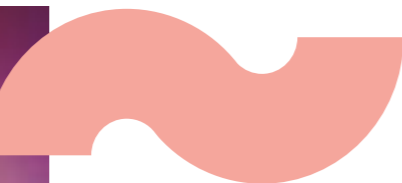
MINIBIO

Musique ! En aussi peu de temps qu'il nous faut pour appuyer sur « play », nous voilà plongés dans le studio de Damien, qu'il a aménagé dans sa maison de Guichen. C'est là que deux albums de son dernier groupe, Au loin Carmen, ont vu le jour. Formé avec sa compagne et des amis de longue date, le groupe allie musiques folk, rock et traditionnelles. Après les premiers concerts en 2019 à La Grange ou à l'Accueil Breton, ils sont choisis en novembre 2021 pour la première partie de Joseph Chedid, à l'Espace Galatée. *"C'était notre premier gros concert sous ce nom et c'est un super souvenir. Les retours du public étaient positifs et nous avons passé un bon moment avec l'équipe de Joseph Chedid."*

Mais avant la scène, il y a le temps de conception, qu'il affectionne particulièrement. *"Avec ma compagne, Sylvia, on cherche, on s'exerce, on chante ensemble avant de proposer au groupe."* Pour le dernier album, sorti ce mois de novembre, tout le groupe s'est retrouvé à Guichen pour une immersion de deux semaines dans le studio d'enregistrement. *"C'est beaucoup de travail, mais en même temps, presque des vacances familiales !"* Puisant l'inspiration dans différents instruments, différents genres et différentes histoires, le groupe se laisse une grande liberté de création, rendue possible également par la complicité des membres. *"Nous avons essayé d'écrire des textes à plusieurs même si ce n'est pas toujours évident."*

Que ce soit dans la musique ou dans l'illustration, Damien s'attache avant tout à créer des univers nouveaux. *"Je ne sais pas si c'est une force ou un défaut, de ne pas vouloir être cantonné à un style, un univers, mais je tiens à ce côté hybride de la création."* Les commandes qu'il reçoit en tant qu'illustrateur lui permettent également de s'éloigner de ce qu'il connaît et de lui faire rencontrer des thèmes vers lesquels il ne serait pas allé naturellement, tout en restant en accord avec ses valeurs.

Une création en cours ? « *Je travaille depuis longtemps à la réalisation d'un court-métrage dystopique, pour lequel il a fallu penser toute une ville du futur.* » Il sera prochainement diffusé sur Arte, nous vous tiendrons informés de la date. D'ici là, surveillez l'actu, vous pourrez certainement retrouver le groupe sur la scène locale pour découvrir leur dernier projet !



LES 9 ET 10 DÉCEMBRE

## La magie de Noël est de retour à Guichen !

**Ambiance joyeuse, odeurs d'épices et lumières qui brillent : nous voici déjà à Noël. Les légendes et les personnages qui font vivre cette période sont une grande source d'inspiration pour nos artistes locaux, qui ne manqueront pas de vous créer des souvenirs mémorables le temps d'un week-end. Réservez donc vos 9 et 10 décembre pour vous plonger au coeur de la magie de Noël, ambiance Pôle-Nord loufoque garantie !**

### UN MARCHÉ EXTÉRIEUR AVEC PLUS DE 60 EXPOSANTS

Que serait le marché de Noël de Guichen sans ses commerçants et producteurs préférés ?

**CÔTÉ RÉGALADE...** Retrouvez des producteurs locaux qui vous proposeront des produits de qualité pour vos tables de fêtes : foies gras, huîtres, miel, fromages, vins, bières, thés, poissons fumés, saucissons, terrines, gâteaux, chocolats...

**CÔTÉ ARTISANAT...** Pour vos tenues de fêtes ou pour faire de jolies surprises à vos proches, de supers artisans d'art et créateurs vous feront découvrir plein de jolies choses : maroquinerie, bijoux, foulards, articles de nursery ou de déco, jeux et jouets, bougies...

Le choix sera large et de qualité !



### DES CONCERTS POUR SE RÉCHAUFFER PLACE ST MARTIN !

**Sam. à 18h45** - Entre blues électrique et ballades d'Outre-Atlantique, **Vincent Boyet**, nous entraîne dans son univers éclectique et dynamique. On va danser !

**Sam. à 20h30 & dim. à 16h30** - Le quatuor **ZeWitches**, nous invite au voyage avec une polyphonie atypique, laissant la part belle aux voix, accompagnées de percussions.

**Dim. de 12h15 à 13h & de 14h15 à 15h.** Les voix de Christophe et Xavier de **Sunalei**, s'entremêlent subtilement sur des compositions wavy, flok, pop, tantôt chills, tantôt épiques...



### DANS LA RUE, ON NE MANQUE PAS D'IMAGINATION !

Vous les avez adoré l'année dernière, les voici de retour pour cette 3<sup>ème</sup> édition ! D6 Project et La Foirade nous proposent des animations et attractions atypiques, à l'image d'une fête de village ! Qui aura le plus de force au jeu La Mailloche géante dans votre groupe d'amis ? Osez-vous monter dans l'Orbitron pour toucher les étoiles ? A votre avis, combien de tours vous demanderont vos petits sur le Manège du Berger ?

Et durant les 2 jours, spectacles de clowns, de ballons, cabarets éphémères, jonglages, sessions d'accordéon... des artistes saupoudreront les rues d'humour, de fantaisie, de douceur, de musique et de danse !

**TOUTE LA PROG'**

Via ce flashcode !



### LE PÈRE NOËL

atterra en calèche sur le marché, samedi à 16h30 et dimanche à 11h ! Les enfants pourront venir le rencontrer ensuite dans son chalet, place Madeleine Desroseaux...

### ATELIERS, ANIMATIONS & MUSIQUE AVEC LES ASSOCIATIONS !

#### EN EXTÉRIEUR

L'association de danse Pointe et Jazz nous invite dans leur univers classique et jazz. **Sam. place St Martin à 15h30**

Entrez dans la danse bretonne, avec chez Dorn ha dorn. **Sam. rue du 11 nov. à 15h45**

Venez boire un verre à la buvette tenue par l'APE Charcot-Callunes, les bénévoles vous y accueillent **les 2 jours !**

#### SOUS LES HALLES

Couleurs et matières, les petits et les grands vont adorer imaginer et créer avec les Rats d'Art. **Sam. de 14h à 18h.**

Douceur, plaid et chocolat, Elise et Sophie de la Médiathèque nous entraînent sous le ciel étoilé de Noël avec des lectures enchantées. **Sam. de 15h à 18h30**

Il était une fois... et tout part en live ! Avec la biblio de Pont-Réan, les histoires de Noël ont toujours un petit grain de folie ! **Dim. de 13h30 à 18h**

1 point dessus, 1 point dessous, attention à l'aiguille... ! Découvrez la broderie avec Dorn ha Dorn. **Dim. de 13h à 18h.**

### CHORALE ET ATELIERS DANS L'ÉGLISE !



**Ateliers et découvertes : sam. de 14h à 19h et dim. de 11h à 18h**

**Au Fil des sons et La Chorale des LézArts des Vallons unissent leurs voix : dim à 15h30.**

## COLORIES

« TON GUICHEN FÊTE NOËL »  
POUR L'ENVOYER AU PÈRE NOËL !



### INFOS PRATIQUES

#### ~ Les horaires

Samedi 9 déc. de 14h à 22h  
Dimanche 10 déc. de 11h à 18h

#### ~ Les lieux

Au coeur du bourg : rues du G<sup>al</sup> Leclerc, du 11 novembre, Place St Martin, dans l'église et dans les Halles.  
Entrée principale : rue du G<sup>al</sup> Leclerc au niveau de la librairie Refuge.  
Espace réservé aux piétons, déambulez en toute sécurité.

#### ~ Circulation / parkings

Des déviations seront mises en place. Des places PMR seront réservées à l'entrée. Les parkings seront fléchés.

#### ~ Vos commerces

restent ouverts aux horaires habituels durant l'événement.

~ **L'accès**, les ateliers et les animations sont gratuits.

#### ~ Le Marché des Halles

est annulé le jeudi 7 déc., retrouvez vos commerçants le mardi matin 5 déc., sur le marché de place G. Le Cornec

~ **La messe** aura lieu à Saint-Senoux, dim. 10 à 10h30



### RADIO LASER

nous fera vivre en direct, sur le 95,9 et en DAB+ les animations et concerts, tout au long des 2 jours !







# TRAVAUX 2023 LES NOUVEAUTÉS DE LA VILLE

## DES LIEUX DE CONVIVIALITÉ

### LA RUE AUX ENFANTS



L'équipe des services techniques s'est associée aux enfants des écoles de Ste Marie et Marcel Greff à Pont-Réan et à la coopérative d'urbanisme culturel Cuesta pour donner vie à la Rue aux enfants. Le chemin expérimental qui mène de l'arrière de l'Eglise vers les écoles a été réaménagé pour devenir un lieu de convivialité et de jeux pour les enfants. Parcours, guirlandes, cabane : il y a de quoi faire ! Et ce n'est pas fini, ceci était un test. Des aménagements pérennes seront installés prochainement.

### PLACE AUX PLACES

Avant l'été 2023, la placette Madeleine Desroseaux a été piétonnisée. Là encore un aménagement a été testé sur plusieurs mois. Ce dernier était provisoire. Dans le cadre des gros travaux de réaménagement du centre bourg, un projet définitif va être travaillé, en concertation avec les commerçants, pour faire de cet espace un lieu de vie, de rencontres et d'échanges ou chacun prendra plaisir à venir se poser, retrouver des amis... D'ici là, un nouvel aménagement temporaire va être réalisé par les services techniques de la Ville.

**Stationnement, infrastructures publiques, sportives et routières : les travaux réalisés en 2023 ont permis de faciliter le quotidien des habitants... et aussi des agents !**



## LA MAIRIE : 3 PHASES DE TRAVAUX SUR 10 ANS

La dernière phase des travaux de la Mairie s'est achevée en novembre ! Il s'est écoulé 10 ans depuis le lancement de la première étape. Répondre à l'évolution démographique en hausse constante depuis les années 70 était LE vrai enjeu. Car si notre Commune est attractive, il faut pouvoir répondre aux besoins des nouveaux habitants. Développer des services territoriaux appropriés est donc essentiel, mais demande de la place !

### PHASE 1

Fin 2014, la première partie de la réhabilitation de la Mairie se termine.

#### Objectifs :

- Agrandissement pour accueillir les services de la Ville

- Modernisation
- Mise en accessibilité
- Isolation

#### Ce qui a changé :

- Création de 2 nouveaux espaces dédiés aux mariages et aux conseils municipaux
- Augmentation du nombre de bureaux
- Installation d'un ascenseur et de repères pour le public mal voyant.

### PHASE 2

Peu de temps après la fin de la phase 1, le dernier étage du bâtiment, situé côté Trésorerie, est libéré. Fin 2015, des nouveaux bureaux ont pu y être aménagés.

#### Ce qui a changé :

- Nouveaux bureaux du Centre Médico-Scolaire
- Nouveaux bureaux du Centre Communal d'Action Sociale (CCAS)
- Nouveaux bureaux pour les Services techniques, Police municipale et Communication-Événementiel

### PHASE 3

Cette dernière tranche de travaux s'est déroulée entre 2022 et 2023.

#### Objectifs :

- Accueillir le public dans des conditions optimales
- Centraliser les services et faciliter les demandes administratives
- Finaliser l'entière accessibilité du bâtiment
- Rendre le bâtiment plus économe en énergie
- Améliorer les conditions de travail des agents

#### Ce qui a changé :

- On vous laissera le découvrir !

## LES AUTRES CHANTIERS TERMINÉS...



### STADES DE FOOT

En plus d'avoir été équipés de nouveaux pare-balls, les terrains de foot du complexe Charles Gautier bénéficieront prochainement d'un système d'arrosage plus économe. En plus de faire gagner du temps aux services techniques, il permettra d'utiliser moins d'eau qu'avant ! ~



### ÉCLAIRAGE PUBLIC

La Ville poursuit son programme de renouvellement des éclairages publics. Fini les ampoules énergivores ! Avec le système LED, on consomme 5 fois moins en moyenne. Cette année, les rues Th. Botrel, de la République et M<sup>al</sup> de Lattre de Tassigny, ainsi que la place St Martin, en ont été équipées ! ~



### ARRÊT DE CAR MAIRIE

Fin novembre, l'arrêt de car situé devant la Mairie, rue du G<sup>al</sup> Leclerc, au bout de la place G. Le Cornec, a été décalé ! Pourquoi ? Il était en effet placé en pente, ce qui rendait son accès difficile aux personnes à mobilité réduite. Il est maintenant plus adapté, pour les fauteuils roulants notamment ! ~



### PARKINGS DU BOURG

Des difficultés de stationnement ont été constatées en centre-ville, notamment pour les parents des élèves de l'école Charcot qui amenaient ou récupéraient leurs enfants ou pour les habitants venant faire leurs courses dans le bourg. Pour remédier à cette problématique, la Ville a passé le parking de Charcot en zone bleue, limitant le stationnement à 1h30. Les employés des structures alentours ont ainsi libéré des places et aujourd'hui le stationnement n'est plus une excuse pour ne pas venir faire vos achats chez vos commerçants du bourg ! ~



## 3 QUESTIONS À JEAN LEMOINE

Adjoint aux travaux de Guichen

### – Quels ont été les axes prioritaires d'aménagement de la Ville en 2023 ?

Les nouveaux aménagements de la Ville doivent répondre à de nombreux enjeux, mais ceux en lien avec la démographie et le développement durable sont essentiels. Sécuriser la circulation dans le centre-ville, rendre plus accessibles les transports en commun, utiliser des matériaux qui permettent la perméabilisation des sols... Les travaux de la Mairie répondaient eux à un besoin d'efficience des différents services de la Ville, au vu de la population qui augmente !

### – Comment sont déterminés les travaux à réaliser dans l'année ?

En lien avec le programme Guichen Pont Réan 2050 (GPR 2050), des concertations ont eu lieu afin de déterminer les usages que les habitants souhaitent faire de l'espace public, puis plusieurs études ont été menées pour redynamiser le centre-bourg. Des organismes spécialisés, comme Cuesta, ont permis d'apporter de nombreuses réponses. Le plus important est d'offrir aux habitants des conditions de vie agréables tout en respectant une démarche éco-responsable dans l'aménagement.

### – Et pour 2024 ?

En 2024, il y a un beau projet qui arrive : la création d'une aire multimodale, au niveau du rond-point du Presbytère. Elle va permettre de faciliter la liaison avec Rennes tout en privilégiant une mobilité douce, c'est-à-dire moins polluante. Elle va aussi favoriser les déplacements en vélo et en transport en commun, sans pour autant avoir d'impact sur l'accès aux voitures (cf p.19).

## UN MATÉRIAU ORIGINAL !

La nouvelle allée qui mène à l'accueil de la Mairie est faite de pavés coquillages : ces derniers sont réalisés à partir de morceaux de coquilles Saint-Jacques et autres coquillages. C'est un matériau perméable : il permet de laisser passer l'eau de pluie dans les sols.

**f** POUR SUIVRE LES ACTUS :  
[Ville de Guichen Pont-Réan](https://ville.guichen-pont-rean.fr)

**En image**  
Simulation du nouvel accueil de l'Espace Galatée



## UN NOUVEL ACCUEIL POUR L'ESPACE GALATÉE

Il va y avoir du changement dans votre espace culturel ! Et c'est dès l'accueil que vous pourrez vous en apercevoir :

- Le hall aura une meilleure acoustique grâce aux matériaux de rénovation qui seront utilisés, notamment le bois.
- Un comptoir sera créé pour mieux vous recevoir et vous guider.
- L'ancien espace numérique abritera les nouveaux bureaux du secrétariat, de la direction et du sport. L'équipe pourra ainsi répondre rapidement à vos questions, quelles qu'elles soient !
- Les techniciens auront quant à eux de vrais bureaux, pour monter des projets riches en lumières et mélodies.

## MAIS AUSSI... ET SURTOUT !

2 nouveaux espaces pour accueillir les associations à vocations culturelles seront aménagés en lieu et place de l'ancienne médiathèque !

- Une salle de réunion, qui pourra accueillir des ateliers ou des temps formels de la vie associative
- Une salle de pratique culturelle, où pourront être organisés des ateliers théâtre ou autre activité demandeuse d'espace.

L'offre associative est de plus en plus importante sur la Commune, l'objectif est donc de créer des espaces pouvant accueillir à tour de rôle chacune d'entre elles. Pour ce faire, on optimise les moyens de façon à offrir un lieu modulable et adaptable aux usages et pratiques !

**La bonne nouvelle !** Même si les travaux doivent commencer ce début d'année 2024, tous les spectacles de la saison culturelle sont maintenus.

# LES PROJETS 2024 NATURE, CULTURE ET TRANSPORT

La démographie grandissante de Guichen rend essentielle l'adaptation des infrastructures. Qu'elles soient culturelles, routières ou de loisirs... on vous dit tout des nouveautés à venir !



## À L'ÎLE Ô MÔMES, ÇA BOUGE AUSSI !

Le centre de loisirs a besoin de s'agrandir. C'est l'occasion de repenser la structure en intégrant les besoins de l'enfant et de faire en sorte qu'il devienne acteur de ses loisirs. L'idée ? Faire du lieu une aire de jeux géante, où les enfants pourront évoluer de manière sécurisée. Concrètement, à quoi ça ressemble ?

- Des fenêtres construites à leur hauteur, pour qu'ils puissent profiter d'une vue sur l'extérieur, comme les adultes !

- Des rangements conçus pour leur taille et facilement identifiables selon ce qu'on souhaite y trouver
- Des matières et couleurs adaptées
- Un sens de circulation qui les rendent autonomes, tout en assurant la sécurité.

Grâce à la réhabilitation des bâtiments, 200 enfants pourront être accueillis le mercredi après-midi, avec un taux d'encadrement adapté.



## D'AUTRES PROJETS...



### Liaison douce

De la Haute-Bouexière à la gare, vous pourrez bientôt vous déplacer à pied, à vélo, en trottinette, avec votre poussette ou fauteuil en toute sécurité ! Un aménagement est prévu sur ces 1,7 km pour favoriser l'accès aux trains et aux bus.



### Parking en ville

Pour améliorer le stationnement en centre-ville, le parking qui se trouve derrière l'office notariale, rue du général Leclerc, va être réaménagé. Cela facilitera votre venue et vous pourrez ainsi profiter sereinement de vos balades chez vos commerçants.

# NOUVELLE AIRE MULTIMODALE

**Où ?** Rond-point du Presbytère

**Quand ?** Les travaux auront lieu entre le 1<sup>er</sup> et le 2<sup>ème</sup> trimestre 2024

**C'est quoi ?** Lieu d'échange où se connectent différents modes de transports alternatifs (bus, piétons, vélos...) pour permettre aux habitants de se déplacer de manière plus respectueuse de l'environnement.

### Arrêt de bus

En partenariat avec la région Bretagne, ce projet vient renforcer la volonté des élus de faciliter les liaisons entre Rennes et les communes. Il rend ainsi l'arrêt de bus de la ligne express plus accessible.

### Éclairage

Côté lumières, on reste sur une dynamique durable, grâce à de nouveaux lampadaires photovoltaïques et donc autonomes, qui viendront remplacer ceux trop énergivores !

### Bois vélos individuel

14 boîtes individuelles pour les vélos seront installées, sécurisées par une porte. À côté, 20 appuis-vélo s'ajouteront, pour lesquels il faudra emmener votre propre anti-vol !

### Abris vélos sécurisés

Il y aura 10 boîtes de 2 places pour vélos, accessibles via un abonnement korrigo et surtout, avec des prises pour recharger vos vélos électriques !

### Quai de bus

L'arrivée du bus se fera via le rond-point du Presbytère. La circulation piétonne sera sécurisée par l'aménagement d'un plateau et de traversées en pavés collés, qui permettent de faire ralentir les véhicules. Du mobilier urbain sera ajouté sur un petit parvis, rendant l'endroit convivial et l'attente plus agréable !

### Végétation

Bien-sûr, l'aménagement est travaillé en fonction de la végétation et doit répondre aux enjeux de développement durable. Des arbres de différentes sortes seront plantés. On vous laisse les découvrir à la fin des travaux !

### Stationnement voiture

Les 30 places de parking existantes seront réaménagées et conservées dans leur quasi-totalité. Vous pourrez ainsi profiter des commerces du centre-ville en toute sérénité !

## QUELS ENJEUX ?

### L'apport d'ombre

L'aire multimodale sera un lieu d'attente, les zones ombragées sont donc essentielles pour vous protéger lors de fortes chaleurs ! Ce sera possible par la conservation des végétaux existants et la plantation de nouveaux.

### Perméabilisation des sols

C'est un enjeu général des aménagements du centre-bourg. Mieux gérer les eaux pluviales, c'est permettre aux sols de mieux se régénérer et éviter ainsi les débordements lors d'intempéries !

### Éclairages autonomes

Depuis 2 ans, la Commune se donne pour mission de réduire la consommation énergétique de l'éclairage public. En plus des éclairages LED qui sont installés peu à peu, l'éclairage autonome et solaire arrive ici !

### Mobilités alternatives

L'objectif principal de cette nouvelle aire, c'est bien-sûr de valoriser les transports "doux" et collectifs de la Commune vers ses alentours, et notamment Rennes, avec la ligne 10. Plus d'excuse pour s'y rendre seul en voiture !



Toute la prog' du 1<sup>er</sup> trimestre sur [guichenpontrean.fr](http://guichenpontrean.fr)



## 3 ANIMATIONS À NE PAS MANQUER



### MARIZIK, LA VIE EN MUSIQUE

Mer. **06/12** à 10h et 11h  
Direction le grand Nord avec Marizik et Lisette l'aigrette. Venez écouter des histoires, chanter et pourquoi pas danser pour vous réchauffer.  
De 0 à 5 ans

### SOIRÉE PYJAMA

Ven. **15/12** à 20h30  
Occupez-vous des oreillers, couettes et doudous, nous nous occupons des histoires du soir et du chocolat chaud.  
À partir de 5 ans

### ATELIER CRÉATIF AVEC ISABELLE GEORGEAULT

Sam. **16/12** à 10h30  
Crée ton matériel pour devenir un parfait sorcier et sois prêt à rentrer à Pouldlard !  
À partir de 11 ans



### INFOS/RÉSERVATIONS

02 99 05 38 32  
[mediatheque@ville-guichenpontrean.fr](mailto:mediatheque@ville-guichenpontrean.fr)

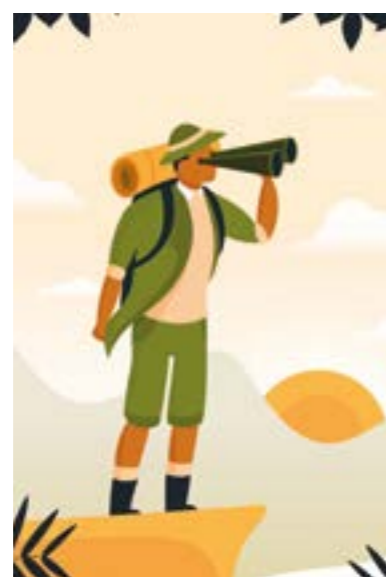
## LA MÉDIATHÈQUE

### VOYAGER DANS TOUS LES SENS

## Voyager autrement, comment le feriez-vous ?

Voyager dans d'autres pays, voyager dans son esprit, voyager grâce à un film ou une musique, voyager à pied, en avion, en pensées, voyager pour rêver, pour fuir ou pour se reconnecter. Les voyages, ce n'est pas que du tourisme, ce n'est pas que des paysages de rêve. Profitez du second trimestre de la Médiathèque pour partir à la découverte des chemins du voyage, qu'ils mènent à l'autre bout du monde ou au fond de soi, qu'ils soient heureux ou pas !

### RACONTEZ-NOUS COMMENT VOUS AVEZ VOYAGÉ !



Il existe autant de raisons et de manières de voyager que de voyageurs. Si vous avez vécu un voyage hors des sentiers battus, un voyage dit alternatif, qui s'éloigne des transports peu connus du grand public et des lieux où les touristes affluent en masse, la Médiathèque sera ravie de vous écouter ! Livrez votre témoignage à l'adresse [mediatheque@ville-guichenpontrean.fr](mailto:mediatheque@ville-guichenpontrean.fr) ou venez directement à la rencontre de l'équipe ! À l'issue de cette récolte de témoignages, des tables rondes seront organisées et le voyage de demain questionné.

Pour animer le thème de ce 2<sup>ème</sup> trimestre, la Médiathèque vous propose des activités qui feront appel aux voyages intérieurs et à travers le monde : rencontres avec des autrices ou des hypnothérapeutes, expositions d'arts et bien d'autres !

### POUR S'INSPIRER

- La bretonne en stop**  
Un tour du monde à pied et en stop pour 3 ans
- Plouheran**  
Plouër - Téhéran à vélo

### COUP DE ♥

#### COUP DE ♥ DE MAÏWENN



**BD - GONE WITH THE WIND**  
Adaptation du célèbre roman de Margaret Mitchell « Autant en emporte le vent », elle raconte l'histoire de Scarlett O'Hara, jeune fille d'une riche famille d'Atlanta au sud des Etats-Unis pendant la Guerre de Sécession en 1861. Scarlett va devoir prendre sur ses épaules de lourdes responsabilités et tous ses repères s'effondreront au fil du temps.

#### COUP DE ♥ DE LISA



**SITE WEB - EXPLORDLE.COM**  
Explordle.com, un site internet qui propose des vidéos d'exploration de divers endroits sur terre, le but étant de reconnaître d'abord le continent, puis pays, puis la ville. Un mini géoguessr gratuit qui se base sur les vidéos des internautes. Ludique et participatif.

#### COUP DE ♥ DE MIREILLE



**DVD - MON CRIME**  
De François Ozon.  
Dans les années 1930 à Paris, Madeleine Verdier jeune actrice sans le sou est accusée du meurtre d'un célèbre producteur. Elle est acquittée pour légitime défense, commence alors une nouvelle vie, faite de gloire, jusqu'à ce que la vérité éclate au grand jour. Un film pétillant qui offre une chouette casting.

ESPACE GALATÉE



### RÉSERVATION DES SPECTACLES

## Adoptez la billetterie en ligne

Cela fait tout juste un an que vous pouvez réserver tous les spectacles de la saison culturelle sur la billetterie en ligne. Si vous ne l'avez pas encore utilisée, on vous réexplique où la trouver, comment elle fonctionne et quels en sont les avantages !



### À VOIR EN FÉVRIER

• THÉÂTRE  
**Un Os dans le cosmos**- Maboul Distorsion  
Samedi 10 février - 20h30  
Public : à partir de 8 ans  
Tarifs : 12€ / 6€

« An de grâce 2017, coefficient espace-temps 15-12, jonction 2. Le vaisseau interplanétaire OMSUITOM 44 a quitté depuis 1 an sa base terrestre, et se dirige vers le système de l'étoile de première grandeur, ALTAÏR 4, pour une mission sauvetage, très spéciale ! »

Courage, détermination, suspense, amour et effets spéciaux, sont les ingrédients de ce spectacle. Venez découvrir en exclusivité un film, dans la grande tradition de la science-fiction des années 50, en technicolor, en 3D sans lunettes et en plein jour !



### LES AVANTAGES

Les avantages de la réservation en ligne sont nombreux ! L'interface vous permet d'avoir une vision globale de tous les spectacles, qui apparaissent de manière chronologique. Il vous est possible de réserver jusqu'à 10 places par spectacle et de prévoir bien en avance votre réservation. Le site de la billetterie vous rappelle toutes les informations pratiques des spectacles, le résumé et une présentation de la compagnie. Vous recevrez ensuite deux mails, l'un avec votre justificatif de paiement et l'autre avec vos E-billets. Si vous rencontrez des difficultés, n'hésitez pas à contacter l'Espace Galatée au 02 99 57 32 57 ou par mail à [espace.galatee@ville-guichenpontrean.fr](mailto:espace.galatee@ville-guichenpontrean.fr)

### COMMENT Y ACCÉDER ?

Voici quelques-uns des chemins permettant d'accéder à la billetterie en ligne :

- Sur le site internet de la Ville > Culture, sports, loisirs > La saison culturelle de l'Espace Galatée.
- Dans chaque Reflet, sur la page culture, via le QR code en bas à droite.
- Sur les affiches des spectacles, via le QR code en bas à droite.
- Dans la newsletter de la Ville, envoyée toutes les deux semaines.

### SÉCURITÉ ET DONNÉES PERSONNELLES

Les achats de places de spectacle via la billetterie en ligne s'effectuent en toute sécurité. Un contrôle de votre banque garantie la confidentialité de vos informations bancaires. Les données demandées comme le nom, le mail, le numéro de téléphone, ne peuvent être transmises à un tiers. Elles sont ensuite automatiquement supprimées des serveurs. Vous pouvez cependant demander à ce qu'elles soient conservées, si vous souhaitez être tenus informés des prochains spectacles.

### PROCHAINS SPECTACLES

• MIME ET ARTS VISUELS  
**Prélude en bleu majeur**  
Compagnie Choc Trio  
Ven. 1<sup>er</sup> déc. 19h  
Dès 6 ans  
Tarifs : 8€ / 4€

• THÉÂTRE AU TNB - TRAJET EN BUS  
**Les cent prochaines années**  
Albin de la Simone  
Mar. 5 déc. 19h30  
Dès 12 ans  
Tarifs : 20€ / 15€

### JE RÉSERVE MES PLACES POUR LES PROCHAINS SPECTACLES

[Cliquez sur ce lien](#) pour réserver tous les spectacles à l'affiche. Vous pouvez également vous rendre dans l'onglet "Conditions de vente" pour en savoir plus sur l'utilisation de vos données personnelles et le fonctionnement de la billetterie.





## ATELIER ENTRAÎNEMENT CÉRÉBRAL

## Auguste Ambroise, créateur de liens et de convivialité

L'Association Cantonale de l'Education Sanitaire et Sociale (ACESS) propose, toutes les semaines, d'entraîner votre cerveau grâce à la parole et à des exercices, facilitant ainsi les processus de la pensée.

Il y a 26 ans, Auguste Ambroise crée, avec Jacques Porcheron et Michèle Boinière, les "Ateliers Mémoire", devenus aujourd'hui les ateliers "Entraînement cérébral". Bernard Saiag les rejoint il y a 12 ans, apportant le savoir-faire de l'Association Réflexion Propositions Action autour des débats et de la vulgarisation. Après le décès d'Auguste Ambroise le 30 juillet dernier, ces trois animateurs/concepteurs, rejoints par Marie-Christine Régnier, ont à cœur de poursuivre ces ateliers, qui étaient chers à celui qui avait initié cette aventure.

Loin d'être des exercices liés à la mémoire et ses pathologies, ces ateliers ont vocation à faire travailler vos mécanismes de réflexion. Et si vous pensez que cette démarche est réservée aux personnes âgées ou malades, détrompez-vous ! Entretenir la plasticité cérébrale permet un fonctionnement optimal du cerveau jusqu'à un âge avancé. "Nous avons l'âge de notre cerveau, pas que de nos artères !" précise Bernard Saiag.

### À QUOI S'ATTENDRE ?

En s'inspirant des contenus créés par Auguste Ambroise, l'équipe actuelle propose des séances en deux temps. Elle vous accueille ainsi grâce à un tour de table qui permet d'échanger autour de l'actualité, sur les sujets de vos choix. "C'est important de stimuler la curiosité et la réflexion des membres, tout en leur offrant la possibilité de partager leurs connaissances !", s'enthousiasme Bernard. Ensuite, des jeux intellectuels permettent d'entraîner votre matière cérébrale en profondeur : puzzles, pyramides de chiffres et bien d'autres...

### ET SURTOUT, LE LIEN SOCIAL !

"Ce qui a d'abord animé la démarche d'Auguste Ambroise c'était bien de créer un endroit où circulent la convivialité, l'écoute, le dialogue, l'acceptation des différences et que chacun puisse s'en enrichir", explique Bernard. Vous pourrez compter sur l'équipe animatrice pour organiser occasionnellement des sorties, et sur la motivation des membres pour se retrouver en dehors des séances, au marché, au cinéma ou à la piscine par exemple. Ce qui était le plus important pour Auguste, c'était que chacun se sente à sa place au sein du groupe et c'est à cela-même que s'attache également l'équipe aujourd'hui.

**CONTACTS**  
06 88 57 73 55 ou 02 99 42 02 66  
bernard.saiag3500@gmail.com

**QUAND ?**  
Tous les lundis et jeudis  
De 14h à 17h - Espace Galatée

**"Ce n'est pas parce qu'on devient âgé qu'on ne peut pas rester curieux"**

## DORN HA DORN

## Un temps intergénérationnel autour de la musique bretonne

C'est l'un des premiers rendez-vous de l'année : voici la 22ème édition du Fest-noz des Rois qui arrive pour vous faire danser toute la soirée !

Dorn ha dorn, c'est l'association de référence pour vivre la culture bretonne à Guichen, mais pas seulement ! Depuis plusieurs années, le Fest-Noz des Rois propose une programmation musicale qui fait venir de loin les plus passionnés !

### UNE PROG ÉCLECTIQUE

La tête d'affiche cette année ? Eben ! Le groupe mettra la Basse-Bretagne à l'honneur avec ses trois chanteuses et trois musiciens, qui allient violon, guitare électrique et contrebasse. Mais O'Tridal et son folk moderne et péchu n'a rien à lui envier ! Ce trio "inventif et inclassable" n'a pas manqué de dates cette année pour délivrer son show plein d'énergie. C'est Eris, venu de Haute-Bretagne, qui clôture cette affiche. Le mix d'accordéon, de chant et de saxo saura vous faire virevolter !

### UN PUBLIC REPRÉSENTATIF

S'il y a bien un pari que Dorn ha dorn a gagné, c'est celui de mélanger les générations ! "On voit bien que les jeunes s'intéressent de plus en plus à cette culture, et dans les fêtes, toutes les générations sont représentées", s'enthousiasme Pierre, membre de l'association depuis le début. "À chaque événement, nous misons sur des groupes qui sont appréciés par tous et qui font venir des jeunes et moins jeunes de loin !"



**PROGRAMMATION**  
Eben  
O'Tridal  
Eris



**QUAND ?**  
Samedi 6 janvier  
à 20h30  
Espace Galatée



**CONTACTS**  
dorn.ha.dorn.free.fr  
06 74 54 40 34

## LE PIED EN COULISSES

## Une comédie drôle et familiale pour réchauffer l'hiver

À l'Espace Galatée, chaque début d'année est marqué par des week-end de fous rires... La "faute" à qui ? La troupe Guichenaise qu'on ne présente plus : le Pied en Couliesses ! En janvier 2024, c'est "La vie en chantier", une pièce de Dany Boon, que les artistes ont choisi d'interpréter ! En famille ou entre amis, ce moment s'annonce encore amusant...

### UNE DATE SUPPLÉMENTAIRE

5000 personnes ! "Silence on tourne", la pièce de janvier dernier, a rempli les salles de spectacle de la tournée. À Guichen, les places partent de plus en plus vite. Aussi pour faire face à cet engouement, l'association a décidé de se produire sur une date supplémentaire à l'Espace Galatée. Le premier week-end de représentation commencera dès le vendredi, c'est donc trois week-end entier qui vous sont proposés, faisant passer le nombre de représentation de 8 à 9 ! Mais ce n'est pas une excuse pour retarder sa réservation : on vous conseille vivement d'anticiper pour pouvoir profiter du spectacle.

### LA RADINERIE A UN PRIX !

A quoi vous attendre pour cette nouvelle pièce ? Charles Boulin, un mari un peu radin, décide d'être enfin généreux avec sa femme en lui offrant une maison de banlieue. Mais il ne peut pas s'empêcher de faire des économies et pour y faire des travaux, il choisit de faire confiance à un architecte douteux et des ouvriers un peu foireux... Le pauvre Charles Boulin va devoir faire face à des situations rocambolesques pour mener à bien la surprise familiale !

Grâce au travail des 7 acteurs, des techniciens sons et lumières et des bénévoles qui construisent le décor, cette comédie d'une durée de 2h a tout pour vous faire passer un moment léger et convivial.

### DES ACTEURS AU GRAND COEUR

Le dernier week-end de représentation à l'Espace Galatée, les recettes engendrées par la vente des billets sur les 3 soirs seront reversées à l'association locale "Solidarités ici & là-bas", qui oeuvre notamment à la sécurité alimentaire.

**CONTACTER LE PIED EN COULISSES**  
<http://lepieden couliesses.free.fr>  
Facebook : le Pied en Couliesses



9

### REPRÉSENTATIONS À L'ESPACE GALATÉE

**JANVIER**  
ven. 19 à 20h30  
sam. 20 à 20h30  
dim. 21 à 14h30  
ven. 26 à 20h30  
sam. 27 à 20h30  
et dim. 28 à 14h30

**FÉVRIER**  
ven. 2 à 20h30  
sam. 3 à 20h30  
dim. 4 à 14h30



**TARIFS**  
Plein : 8€ - Réduit : 3€

### BILLETTERIE

**RÉSERVER**  
> par téléphone au  
07 49 07 84 37  
> en ligne via HelloAsso  
([lien sur le site du PEC](http://lien sur le site du PEC))  
**SUR PLACE**  
à l'entrée de la salle,  
le jour du spectacle,  
dans la limite des places  
disponibles.



### GYM PONT-RÉANNAISE

## Rejoignez le groupe de marche nordique !

**Il reste des places dans la session de marche nordique du vendredi après-midi, organisé par l'association Gym Pont-Réannaïse. C'est Romain, coach sportif, qui vous guidera tout au long du parcours. Débutants ou confirmés, vous y trouverez votre place !**

Ni balade, ni randonnée : la marche nordique se différencie des autres sports pédestres par son rythme. En effet, si la course démarre tranquillement, la cadence s'intensifie au fur et à mesure. Une montée en puissance progressive due notamment à la propulsion entraînée par le mouvement réalisé avec les bâtons de marche. Un mouvement qui fait d'ailleurs aussi travailler le dos ! Ces différents éléments font de la marche nordique un sport plus dynamique encore que la randonnée.

### À QUOI S'ATTENDRE ?

Le groupe se retrouve le vendredi, entre 14h et 15h, généralement devant le complexe Henri Brouillard, à Pont-Réan. La boucle préparée par Romain fait de 6 à 8 kilomètres et les chemins varient. C'est l'occasion de (re)découvrir les jolis coins : le Moulin du Boël ou l'étang de la Bauderais par exemple. À la fin, une séance d'étirement est prévue pour éviter les courbatures !

### À CHACUN SON RYTHME

"C'est un groupe assez hétérogène, dans lequel chacun peut aller à son rythme, même si mon rôle est d'assurer un bon fonctionnement général", explique Romain.

Il est possible d'effectuer un cours d'essai gratuit avant tout engagement. C'est l'occasion de découvrir un des parcours, mais aussi l'ambiance du groupe ! "Bien que cela reste une activité qui demande de la concentration et des efforts, il est possible de discuter avec les autres membres, plus que dans d'autres sports." Et pas de problèmes pour le matériel à la première séance, Romain a de quoi vous équiper en bâtons ! Privilégiez seulement des chaussures assez souples.

### LA GYM PONT-RÉANNAISE

L'association a fêté ses 40 ans d'existence l'année dernière : vous pouvez donc compter sur une expérience solide dans l'organisation des ateliers. Il est possible pour celui-ci de rejoindre le groupe en cours d'année, avec des tarifs dégressifs à partir de janvier. N'hésitez pas à tenter l'aventure lors d'un un cours en plein air revigorant et efficace !

### VHBC

## Les ateliers du RPE d'éveil arrivent à Pont-Réan !

**Le Relais petite enfance (RPE) communautaire a exporté ses ateliers d'éveil à Pont-Réan, un mardi par mois.**

Jusqu'ici, les ateliers d'éveil organisés par la Communauté de communes se déroulaient à Guichen, trois fois par semaine. Afin d'en faciliter leur accès aux assistants maternels de Pont-Réan, ce rendez-vous, très apprécié des 0-3 ans comme de leurs "ass'mat", a désormais lieu également 1 mardi par mois, à la salle Henri Brouillard !

Dans ces ateliers, pilotés par une animatrice du RPE, l'enfant apprend les premières règles de vie en collectivité et découvre et partage différentes activités d'éveil : motricité, peinture, transvasement, éveil musical...



### LE RELAIS PETITE ENFANCE (EX RIPAME), QU'EST-CE QUE C'EST ?

Le RPE est un service proposé par Vallons de Haute Bretagne Communauté. Il accompagne les familles dans leur recherche de mode d'accueil. Il est également leur interlocuteur privilégié, ainsi que celui des assistants maternels, concernant leurs démarches administratives et juridiques liées aux contrats de travail, aux liens avec la CAF et Pajemploi. Le RPE participe enfin à la professionnalisation des assistants maternels en leur proposant des formations, des temps d'échanges, des soirées débats thématiques...

Pour toute demande d'infos, n'hésitez pas à contacter Carole, l'éducatrice en charge du fonctionnement !

**PROCHAIN RDV**  
Mar. 19 déc.  
Henri Brouillard

**CONTACTS**  
Carole Poirier  
06 27 02 00 28

### TCSP CHAUFFAGE

## Se chauffer avec qualité cet hiver

**Eric Perabo est installé à Guichen depuis début 2023 pour proposer ses services de chauffagiste/plombier.**

Se rapprocher de la mer : voici ce qui a fait venir Eric et sa compagne dans notre chère Bretagne depuis la Franche-Comté. Ce plombier-chauffagiste a derrière lui 25 ans d'expérience, dont 17 en étant à son compte. Les clients, il en a connu ! Ces années de pratique lui permettent de savoir quelles sont les meilleures marques avec qui travailler ou quelles peuvent être vos exigences en tant que client.

Dépannage, entretien, accompagnement et conseil, les compétences d'Eric et de son équipe sont nombreuses. Que ce soit pour la plomberie ou les chaudières, ils se rendent disponibles dans un rayon de 80 kilomètres



autour de Guichen pour vous venir en aide, mais aussi dans son commerce ! "C'est aussi important d'avoir une boutique où recevoir le client pour discuter de son projet et être sûr que la proposition lui conviendra". Avec les différentes certifications qu'il possède, Eric peut assurer une démarche écologique dans l'installation de votre système de chauffage au bois (Qualibois) et de pompe à chaleur (QualiPAC).

### LE MARCHÉ LOCAL

L'autre priorité d'Eric, c'est le marché local "Je fais en sorte que tous mes fournisseurs viennent du secteur, pour faire tourner l'économie locale", explique-t-il. "J'ai également des clients qui sont des voisins directs de ma boutique." N'hésitez pas à passer à sa boutique, située à la station-service Valonia, pour échanger autour de votre prochain projet !

**CONTACTS**  
07 88 33 95 69  
tcspchauffage76  
@orange.fr

12 rue du Maréchal  
de Lattre de  
Tassigny



### MAISON LETAIEF

## Saveurs d'ici et d'orient rue du 11 nov.

**Depuis 4 mois, la boulangerie rue du 11 novembre accueille un nouveau propriétaire, venu s'installer à Guichen avec sa famille.**

La bonne humeur et la convivialité de la famille Letaief donne le sourire aux clients, déjà conquis, qui ont découvert les pains et pâtisseries d'Habib ! Il faut dire que ce boulanger, qui a déjà 32 ans de métier, a toujours le sourire ! Et parce que la gourmandise est un très joli défaut, vous pourrez succomber 7 jours sur 7 de 7h à 20h30, bien pratique !

### FAITES VOYAGER VOS PAPILLES !

En plus des traditionnelles viennoiseries, des brioches et muffins maison, venez déguster de délicieuses pâtisseries orientales aux bons goûts d'amande et de pistache ! Et si vous souhaitez faire une commande pour un événement privé, toutes les recettes sont possibles. Vous n'avez qu'à passer la porte de cette maison familiale et vous laisser tenter !



**OUVERTURE**  
7/7 - 7h-20h30  
(même le dimanche)



**SUIVEZ-LES !**  
Les délices de  
Guichen



**CONTACTS**  
17 rue du 11 nov  
02 99 05 53 49

### SOLÈNE SILORET, SOPHROLOGUE

## Donnez un second souffle à la gestion de vos émotions

Tout juste installée au sein du cabinet "espace de santé naturelle", Solène Siloret propose des séances de sophrologie, une pratique complémentaire à la médecine qui va agir sur le corps, le mental et les émotions. Elle est spécialisée pour accompagner les troubles du sommeil, les enfants présentant des troubles spécifiques (HPI, TDAH, DYS...) et les aidants. "J'accueille cependant toute personne ayant besoin de soutien dans la gestion du stress et des émotions, de la douleur physique et psychique ou dans la préparation d'un examen scolaire." Après une première séance avec vous, Solène vous propose des séances personnalisées avec des outils adaptés à vos besoins. Ce sont des exercices de respiration, de décontraction musculaire et d'imagerie mentale qui permettent de retrouver un état de mieux-être.

Entourée de collègues thérapeutes avec d'autres savoirs-faire, Solène voit le cabinet comme un lieu d'accueil et d'accompagnement vers le bien-être, l'équilibre entre le corps et l'esprit.



**OUVERTURE**  
1 jeu. aprem sur 2  
1 ven. matin sur 2  
Tous les sam. matin



**CONTACTS**  
06 77 19 37 37  
26 rue du général Leclerc  
solenesiloret@sophrologue.sitev.org

**OÙ ET QUAND ?**  
Les vendredis de 14h à 15h  
RDV Henri Brouillard

**CONTACTS**  
06 15 81 30 22  
secrtaire119@epgv35.fr

**PROCHAIN RDV**  
Mar. 19 déc.  
Henri Brouillard

**CONTACTS**  
Carole Poirier  
06 27 02 00 28

**CONTACTS**  
07 88 33 95 69  
tcspchauffage76  
@orange.fr

12 rue du Maréchal  
de Lattre de  
Tassigny

**OUVERTURE**  
1 jeu. aprem sur 2  
1 ven. matin sur 2  
Tous les sam. matin

**CONTACTS**  
06 77 19 37 37  
26 rue du général Leclerc  
solenesiloret@sophrologue.sitev.org

## LAURIANE COUDRAY Le corps et ses mouvements

**Lauriane Coudray est accompagnante en Intégration Motrice Primordiale. Cela ne vous dit peut-être rien, mais pourrait bien faciliter votre quotidien.**

Après une carrière d'opticienne de 15 ans, Lauriane Coudray s'est formée, il y a quelques mois, à ce qu'on appelle les réflexes archaïques. "Ce sont des mouvements involontaires du corps qui peuvent venir parasiter nos comportements physiques, émotionnels et



cognitifs s'ils restent actifs au-delà de leur rôle dans le développement moteur de l'enfant. Par exemple, si le nourrisson continue tardivement à agripper de sa main, cela pourra avoir un impact sur sa motricité fine, l'écriture." Apprendre à marcher, à lire de manière fluide, à écrire de manière lisible, à vivre en harmonie avec soi, avec les autres, savoir s'adapter à des situations nouvelles, être capable de faire des choix, savoir dire « non », mieux gérer son stress et ses émotions... Ce sont autant d'aspirations que Lauriane peut vous aider à atteindre de manière ludique, grâce à des mouvements spécifiques.

### UN SUIVI COMPLÉMENTAIRE

L'accompagnement de Lauriane intervient la plupart du temps en complémentarité d'autres professions de rééducation comme les kinés, ostéopathes, orthophonistes, psychologues... "Avec le travail sur les réflexes, il s'agit de sécuriser la personne au niveau physique et émotionnel afin de la rendre plus disponible pour de nouveaux apprentissages", explique-t-elle.

Se réapproprier son corps pour mieux accéder à tout son potentiel, et si la clé était là ? Si vous avez des questions sur un éventuel accompagnement, n'hésitez pas à contacter Lauriane !

**PRENDRE RDV** sur [resalib.fr](http://resalib.fr)  
"Lauriane Coudray Guichen"  
06 64 51 81 13 / [lauriane-accompagnement.fr](http://lauriane-accompagnement.fr)



## LE GRAND HÔTEL Un livre se ferme, une nouvelle histoire s'écrit

**C'est le point final du récit de Thérèse Guillet aux commandes du Grand Hôtel de Pont-Réan. L'occasion de revenir sur le lien qui a unit pendant 38 ans l'établissement, son équipe et les habitants.**

En mars 1985, quand Thérèse Guillet reprend l'affaire, le Grand Hôtel comprend 10 chambres, une modeste cuisine et une grande salle de restaurant. Moins de 10 ans après, le nombre de chambres double, une salle de réception s'ouvre, la cuisine s'agrandit et la terrasse avec vue sur la Vilaine est créée. Derrière cette évolution, il y a les 11 ans d'expérience de Thérèse, et, surtout, de l'envie et beaucoup de courage ! Elle s'est rendue disponible tous les jours de la semaine, à chaque réveillon de Noël ou du jour de l'an, à chaque moment où un visiteur avait besoin d'une chambre.

### LES PASSAGERS, LES FIDÈLES, LES COLLÈGUES

"J'ai eu la chance de pouvoir recroiser des personnes qui avaient fêté chez nous leur communion, et qui revenaient pour leur mariage ! Il y a aussi les gens de passage, comme les marcheurs des chemins de Compostelle qui s'arrêtaient profiter du jardin au bord de l'eau." Elle pense aussi à l'association des anciens combattants et toutes celles qui ont vécu leurs temps forts entre ces murs. "J'ai comme bon souvenir l'entraide entre les commerçants lors des inondations de 2001". Après 50 ans de carrière, Thérèse remercie vivement ses fidèles clients et laisse la place à Manuella et Sylvain Feuvrel, qui sauront certainement enrichir la mémoire collective liée au Grand Hôtel.

### CABINET D'ORTHOPTIE

## Le cabinet innove et s'agrandit !

Au sein de l'espace de santé de Pont-Réan, Pauline Jeuland propose depuis avril 2022 des rendez-vous d'orthoptie. Elle réalise des bilans visuels et de la rééducation orthoptique adaptée à vos troubles. D'abord seule, Pauline Jeuland a été rejointe depuis peu par Chloé Lairie, présente deux jours par semaine. "Cela nous permet de réduire le temps d'attente pour un rendez-vous", explique Pauline.

L'autre nouveauté, c'est l'ouverture de créneaux en téléconsultation avec le Dr Asri Dalal, ophtalmologue à Rennes. Lors d'une séance, Pauline transmet directement au Dr Asri les résultats d'examens venant d'être réalisés. En cas de nécessité, celle-ci propose alors un rendez-vous dans son cabinet à Rennes. "Avec ces créneaux privilégiés, les rendez-vous du patient sont optimisés et le suivi est plus efficace".

**Pôle santé**  
Pont-Réan  
2 Rte du Boël

**PRENDRE RDV** sur [doctolib.fr](http://doctolib.fr)  
"orthoptiste Mme Jeuland Pauline Guichen"  
06 79 22 22 78 - [pjeuland.orthoptie@gmail.com](mailto:pjeuland.orthoptie@gmail.com)

**Frédéric Ruelland**  
Conseiller indépendant en Immobilier

06 08 01 74 34  
[frederic.ruelland@man-immo.pro](mailto:frederic.ruelland@man-immo.pro)  
<http://www.ruelland.man-immo.pro/>

Agent commercial  
agissant pour le compte de Man-immo.pro  
N° 439021915 RSIAC de Rennes

**MAN-IMMO.PRO**  
Le réseau immo qui vous fait

**AFS - Aurélien Fontaine Services**  
Services à la personne - Jardinage

Taille de haies et arbres fruitiers,  
entretien des massifs, débroussaillage,  
tonte, nettoyage d'allée-cour-terrasse

**CESU**  
50% de réduction d'impôts

06.76.21.48.63  
[aurelien.fontaine35@orange.fr](mailto:aurelien.fontaine35@orange.fr)  
SIRET 899 698 922 00015

**ORÈVE IMMOBILIER**  
achat - vente - estimation

**AMANDINE ORÈVE,**  
VOTRE CONSEILLÈRE  
EN IMMOBILIER  
accompagne vos projets  
sur Guichen et ses alentours

06.25.59.01.47  
[amandine@oreveimmobilier.fr](mailto:amandine@oreveimmobilier.fr)  
[oreveimmobilier.fr](http://oreveimmobilier.fr)

Un interlocuteur unique pour vos projets  
d'aménagement d'intérieur

**Stéphane GUEHENNEC**  
Tél : 06.18.54.61.49  
[s.guehennec@oia35.fr](mailto:s.guehennec@oia35.fr)  
35580 GUICHEN  
[www.oia35.fr](http://www.oia35.fr)

Conception et pose

- Cuisine
- Salle de bain
- Aménagement d'intérieur
- Dressing
- Sols stratifiés, PVC
- Dépannage

**E.L.P. Paysages**  
Un nouveau clin d'œil sur votre espace vert

- Aménagement extérieur
- Terrasse pierre/bois
- Piscine/SPA/Bassin
- Clôture/Palissade
- Cours béton désactivé/enrobé

**Devis/Infos**  
**Alicide Potiron**  
29, la petite Sadouve  
35580 Guichen  
06.26.14.28.11  
[potironalicide@gmail.com](mailto:potironalicide@gmail.com)

— Le Goût du Bio —  
**MAGASIN BIO**

9H30 - 19H30  
Lundi au samedi  
Rue de la Mairie de Tausigny  
Place de Pont-Réan  
GUICHEN  
09 62 60 77 42

**Entretien espaces verts**

**Jaime Faisca** [50% de réduction d'impôts]

Tonte, taille haie,  
entretien de massifs,  
débroussaillage, désherbage,  
broyage, nettoyage,  
ponçage et peinture

**servicesfaisca@gmail.com**  
<http://servicesfaisca.business.site>  
**06 28 28 96 42**

**Franck Normand**  
Agent immobilier depuis 2012

06 98 86 48 46 - 02 23 45 43 21  
[franck.normand@optivia-foncier.com](mailto:franck.normand@optivia-foncier.com)  
[optivia-foncier.com](http://optivia-foncier.com)

91 La Morinais 35580 GUICHEN

**OPTIVIA FONCIER**  
Achat - Vente - Estimation offerte

## EXTRAITS des séances du 24 octobre 2023

Vivez les séances en vidéo en direct, puis retrouvez-les en replay sur [www.guichenpontrean.fr](http://www.guichenpontrean.fr).  
Les procès-verbaux sont consultables en Mairie ou sur le site internet.



### EHPAD

## Motion de soutien votée pour les EPHAD d'Ille-et-Vilaine

**Guichen s'associe à l'appel du maire de Bruz à se rassembler pour dénoncer ensemble la situation alarmante des EHPAD en Bretagne.**

Le 4 octobre dernier, des élus municipaux d'Ille-et-Vilaine, présidents de CCAS et d'EHPAD associatifs se réunissaient à Bruz pour partager un constat alarmant : de nombreux établissements rencontrent des difficultés financières et de ressources humaines. Selon une enquête de la FNADEPA, les réserves financières ne permettraient de tenir que quelques mois seulement.

Malgré des conditions plus favorables à Guichen, la Commune s'associe à l'appel général lancé par les établissements médicaux-sociaux de Bretagne contre le gouvernement. Celui-ci mène une politique de plus en plus contraignante, notamment avec le report continu de la loi sur le grand âge et le manque de moyens pour le remplacement des soignants absents.

Les élus s'associent ainsi pour :

- Présenter une motion de soutien aux EHPAD, Résidence d'Autonomie et services d'aides à domicile de l'ensemble des communes du département.
- Participer au travail avec le Ministère de la Santé et le Ministère de la fonction publique

### ENQUÊTE DE LA FNADEPA

82  
%

des établissements  
et services  
manquent de  
personnel

28  
%

des établissements  
ont été contraints  
de fermer des lits  
ou refuser des  
accompagnements

### BÂTIMENTS COMMUNAUX

## Un nouveau bail pour le Presbytère de Guichen

**Depuis de nombreuses années, l'Association Diocésaine de Rennes est locataire du Presbytère de Guichen. Un bail emphytéotique va prochainement être signé.**

Le dernier Conseil municipal a permis de déterminer les conditions du bail de location qui s'étend sur 80 ans. Pour un loyer annuel de 1000 €, l'Association Diocésaine de Rennes s'engage à financer 600 000€ de travaux de rénovation du Presbytère. La Ville participera de son côté, via un fond de concours, à hauteur de 250 000€.

Ce sont des travaux conséquents qui s'engagent : les espaces privatifs permettront de loger 3 personnes, les espaces d'accueil du public seront totalement rénovés et agrandis et les normes d'accessibilité PMR seront améliorées.

### LES OBJECTIFS

À la fin du bail, la Ville pourra récupérer les lieux, auront été rénovés et entretenus. Une rénovation nécessaire de pouvoir accueillir à nouveau du public dans de bonnes conditions et de continuer à valoriser le patrimoine local.

## COMPLEXE CHARLES GAUTIER Règlement intérieur

Ce complexe, qui accueille principalement les activités de foot et d'athlétisme, a été sujet à des usages non-appropriés. Le règlement intérieur a pour vocation de rappeler les droits et devoirs de chacun quant à l'usage de ce lieu. En 2020, la Commune investissait dans un terrain en gazon synthétique, qui permet aux équipes de jouer à l'extérieur même quand les conditions météo ne sont pas favorables. Mais cela à un coût ! Le règlement doit ainsi notamment pouvoir protéger les équipements mis à disposition.



Disponible sur le site de Mairie : Vie municipale > Equipements > Complexe Charles Gautier.

## GUICHEN PONT-RÉAN, TERRES DE VIES, TERRES D'ENVIES

### L'École : une institution indispensable et courageuse

Nous nous sommes récemment unis pour rendre hommage à Monsieur Dominique BERTRAND, professeur victime d'un attentat à Arras. Au-delà des honneurs rendus, nous voulons réaffirmer notre soutien aux enseignants et acteurs de l'École qui exercent indéfectiblement pour nos enfants.

Pour leur engagement, humblement, nous les remercions.

### Agir collectivement face aux aléas climatiques

Face aux enjeux environnementaux, nous avons à cœur de sensibiliser le plus grand nombre et c'est pour cela que nous avons souhaité vous proposer les événements de la semaine de la Transition et tout particulièrement le village installé sur la Cale de Pont-Réan le 8 octobre dernier. Ces espaces de rencontres sont nécessaires pour comprendre et élaborer collectivement des solutions concrètes et pérennes.

Dernièrement, le climat nous a fortement rappelé à l'ordre et l'augmentation de la fréquence des événements nous alerte et nous oblige à agir. Même si l'impact de la tempête Ciaran reste mesuré sur notre commune, il n'est pour autant pas neutre. L'heureux contrepied de cet épisode, que nous pouvons retenir, est la puissante mobilisation solidaire des habitants sur les territoires.

C'est l'occasion de rappeler et saluer l'investissement des citoyens bénévoles de notre Réserve Communale de Sécurité Civile, qui peuvent intervenir en complément des services communaux et des équipes de secours, en cas de déclenchement du Plan Communal de Sauvegarde.

### Investir les commissions pour choisir

Dans notre pluralité, nous [élus] restons unis par notre volonté d'œuvrer à l'intérêt commun et d'agir au service des habitants de Guichen Pont-Réan. En ce sens, notre groupe s'est engagé autour du collectif.

Pour agir, le conseil municipal délibère. Délibérer ce n'est pas seulement décider, c'est choisir. Cela implique de comprendre, de partager pour élaborer collectivement en conscience et responsabilité...le choix exige donc du temps et de l'investissement de la part des élus. Les commissions municipales sont des espaces privilégiés pour prendre ce temps de réflexion nécessaire à des choix éclairés. La participation active et constructive des membres est donc essentielle.

Comme le dit le proverbe : « Seul on va [parfois] plus vite, ensemble on va plus loin. »

### Guichen fête Noël

Dans l'attente de fêtes de fin d'année que nous vous souhaitons heureuses, nous aurons plaisir à vous retrouver lors du week-end des 9 et 10 décembre.

Les élus du groupe majoritaire

Contact : [gpr.vies.envies@gmail.com](mailto:gpr.vies.envies@gmail.com)  
Facebook : [guichenpontreanterresdevies](https://www.facebook.com/guichenpontreanterresdevies)

## GUICHEN PONT-RÉAN POSITIF

**IMAGINER les bourgs de GUICHEN et PONT-REAN avec les usagers des commerces, les habitants et les commerçants.**

De 2019 à 2020, nous avons fait un diagnostic des besoins auprès des habitants. L'onéreuse étude d'aménagement des centres-bourgs à près de 90.000 € a posé les mêmes constats. Malheureusement, cette étude n'a pas apporté de solutions réalistes ! Tout le monde s'accorde sur le fait que le bourg de Guichen manque d'attractivité pour plusieurs raisons :

- Un flux de circulation de véhicules qui génère de l'insécurité pour les piétons.
- Un manque de stationnement.
- Un manque d'espaces végétalisés.
- Un manque de bancs, de tables ou de lieux de convivialité.
- Des trottoirs glissants ou trop étroits.

Suite à cette étude, l'adjointe à la transition écologique, Mme BIENNE, a décrété que l'urgence était de supprimer des places de parking pour transformer une placette en espace piéton. Un nouveau sens unique de circulation a été décidé sans concertation auprès des habitants de la rue du Championnat. Face au manque d'écoute, une pétition a circulé. Résultat sans appel :

- 648 personnes, dont 2/3 de guichenaïses, l'ont signé
- 97% des signataires sont défavorables à la création de cette placette

**Nous rappelons que nous ne sommes à l'initiative d'aucune pétition ! Nous ne sommes que la courroie de transmission des mécontentements des habitants.**

Michèle MOTEL a d'ailleurs été chargée de remettre cette pétition au maire lors du conseil de Juin. La réponse de l'adjointe à la transition : fin de non-recevoir ! Elle a indiqué aux commerçants que cet espace restera définitivement piéton ! Nous ne demandons pas que la voiture soit sacralisée ! Cependant, nous pensons que nous devons faire de la transition écologique avec pragmatisme. Il ne faut pas être dans le dogme et nous devons susciter le changement dans nos modes de vie sans rompre le lien social. Pour cela, il faut répondre aux préoccupations des habitants. C'est cela « être élu ». Nous nous positionnons en médiateur pour sortir de cette impasse ! Nos propositions aux élus de la Majorité :

- l'arrêt définitif du projet de place piétonne à cet endroit.
- l'organisation d'une VERITABLE CONCERTATION avec toutes les personnes intéressées par le sujet.

Alerte : Un nouveau mécontentement est en train d'émerger à PONT-REAN. Les habitants et commerçants ont découvert le projet de suppression des places de parking à la Cale de PONT-REAN. Ils nous ont interrogés. Encore une belle preuve du manque de concertation et de méthode de cette équipe municipale hors sol !

Groupe composé de : Michèle Motel, Sylvie Lelay, Patrick Jumei, Hélène Lebars, Thierry Pressard, Audrey Grosheny, Bruno Margottin.

Contact : [gprpositif@gmail.com](mailto:gprpositif@gmail.com) - 06 88 56 70 46  
[www.guichen-pont-rean-positif.fr](http://www.guichen-pont-rean-positif.fr)  
Facebook : [Guichenpontreanpositif](https://www.facebook.com/Guichenpontreanpositif)

PROCHAIN CONSEIL MUNICIPAL  
mardi 5 décembre à 19h, salle du Conseil, Mairie  
et en vidéo en direct sur [www.guichenpontrean.fr](http://www.guichenpontrean.fr)

Mairie - Tél. : 02 99 05 75 75 - Fax : 02 99 05 75 76  
 accueil@ville-guichenpontrean.fr - www.guichenpontrean.fr  
 Facebook : ville.guichen - Instagram : ville.de.guichen

### SERVICE CULTURE SPORT VIE ASSOCIATIVE

Bureaux à l'Espace Galatée  
 Horaires : lun. mar. mer.  
 et ven. : 9h-12h / 14h-17h30  
 sam. : 9h-12h - fermé le jeudi.  
 02 99 57 32 57  
[espace.galatee@ville-guichenpontrean.fr](mailto:espace.galatee@ville-guichenpontrean.fr)

### LA CHOUETTE MÉDIATHÈQUE ET LUDOTHÈQUE

22 bis rue du Cdt Charcot  
 Horaires : mar. 15h-19h  
 mer. 10h-12h30 et 14h-18h30  
 ven. 15h-19h et sam. 10h-17h  
 Médiathèque  
 Fermeture les samedis 23 et 30 déc. et mar. 2 janv. 2024  
 Contacts : 02 99 05 38 32  
[mediatheque@ville-guichenpontrean.fr](mailto:mediatheque@ville-guichenpontrean.fr)  
[espace.numerique@ville-guichenpontrean.fr](mailto:espace.numerique@ville-guichenpontrean.fr)  
[www.guichenpontrean.fr](http://www.guichenpontrean.fr)

Ludothèque  
 Fermeture du 22 déc. au 2 janv. inclu  
 Contacts : 02 99 65 11 68  
 Facebook : Ludothèque la Ronde des jeux Guichen  
 Catalogue sur : <https://ludo35580.ludomax.fr>

### BIBLIOTHÈQUE DE PONT-RÉAN

Horaires : mer. : 16h-18h  
 ven. : 16h-19h (sauf vac. scol.)  
 et sam. 10h30-12h30.  
 Contacts : 02 99 22 06 93  
 (aux horaires d'ouverture)  
 ou 06 76 84 18 01  
[bibliopontrean@gmail.com](mailto:bibliopontrean@gmail.com)

### ENFANCE-ÉDUCATION

Guichet unique :  
 02 99 57 06 43  
[enfance.education@ville-guichenpontrean.fr](mailto:enfance.education@ville-guichenpontrean.fr)  
 Accueil en mairie, accès par la porte automatique de droite, sur le parvis.  
 Horaires : lundi, mardi et mercredi de 8h30 à 12h et de 14h à 17h, jeudi et vendredi de 8h30 à 12h.

### SANTÉ

Médecins  
 Maison médicale de Guichen : Docteurs Bochet, Théaudin, Roger, Gloaguen et Mouillat :  
 2 02 99 57 00 84  
 Pont-Réan : Docteurs Lefeuvre, Trépard-Normand et Fohanno : 02 99 42 25 65  
 Maison médicale de Messac :  
 02 99 92 36 94  
 Le centre se trouve au 64 avenue de la gare à Messac. Ouvert le week-end.  
 Sages-femmes  
 Élise Ploc et Pauline Canu :  
 02 90 84 89 61

### SERVICES AU RÉSO

26 rue du Cdt Charcot  
 Point accueil emploi (PAE)  
 02 99 57 00 09 - pae@vallonsdehautebretagne.fr  
 France Services  
 02 99 57 00 09 - fs.guichen@vallonsdehautebretagne.fr  
 We Ker (réseau des missions locales)

### Horaires d'ouverture de l'Accueil/État civil

Lundi, mardi et mercredi de 8h30 à 12h et de 14h à 18h  
 Jeudi de 8h30 à 12h  
 Vendredi de 8h30 à 12h et de 14h à 17h  
 Samedi de 9h à 12h

02 99 57 05 85 - 06 25 00 37 57  
[mlecaer@we-ker.org](mailto:mlecaer@we-ker.org)

### DÉCHETS

Déchèterie à La Pigeonnais  
 La déchèterie n'est pas un service communal, elle est gérée par le Smictom.  
 Horaires : du 1<sup>er</sup>/04 au 31/10 : lundi de 14h à 18h, mercredi, vendredi et samedi de 9h à 12h et de 14h à 18h. Du 1<sup>er</sup>/11 au 31/03 : lundi de 14h à 17h, mercredi, vendredi et samedi de 9h à 12h et de 14h à 17h.

Ordures ménagères  
 La collecte s'effectue le mercredi à partir de 5h30 (sauf jours fériés).

Emballages  
 La collecte s'effectue le mercredi de 5h à 22h (sauf jours fériés).

Sortez vos bacs la veille !  
 Calendrier de collecte sur : [smictom-paysdevilaine.fr](http://smictom-paysdevilaine.fr)  
 Smictom : 02 99 57 04 03

### AUTRES SERVICES

Agence postale communale de Pont-Réan  
 Horaires : lun., mar. et jeu. de 15h à 18h, mer. de 9h à 12h et sam. de 10h à 12h.  
 Fermée le vendredi.  
 Contact : 02 99 42 23 23

La Poste de Guichen  
 Pros : 3639/Particuliers : 3641  
 Dépannage électrique 7J/7  
 R. Le Neindre : 06 82 87 31 96

Dépannage plomberie-chauffage 7J/7  
 G. Vivier : 06 81 39 06 58  
 Urgence dépan. électricité  
 Centre d'appel Enedis :  
 09 726 750 35

### PERMANENCES

Caf  
 À l'Espace France services le lundi de 9h à 12h sur rdv.  
 + d'infos : [www.guichenpontrean.fr](http://www.guichenpontrean.fr) > Au quotidien  
 > Services d'aide : accompagnement et santé  
 > permanences sociales

Carsat  
 À l'Espace France services sur rdv au 3646

Architecte conseil  
 En Mairie, le lundi 04/12, de 14h à 18h, sur rdv au 02 99 05 75 75

Conciliateur de justice  
 • En Mairie, le mardi 12/12, de 14h à 17h30, sur rdv au 02 99 05 75 75  
 • À l'Espace France services au Réso (VHBC) - prise de rdv au 02 99 92 46 99

Vallons Solidaires  
 Pôle de développement de l'Économie sociale et solidaire  
 Tous les mercredis sur rdv de 9h à 17h chez Marcel Coworking, 12 rue Denis Papin. Contact > Céline Rocheron : 07 61 20 87 01

Conseillers départementaux  
 Mme Motel et M. Morazin  
 À l'Espace Galatée, chaque 1<sup>er</sup> samedi - Contacts :  
 Mme Motel : 06 88 56 70 46  
 M. Morazin : 06 76 41 92 41

### AUTRE CONTACT

Mathilde Hignet, députée de la 4<sup>e</sup> circonscription d'Ille-et-Vilaine : [mathilde.hignet@assemblee-nationale.fr](mailto:mathilde.hignet@assemblee-nationale.fr)

## ÉTAT CIVIL

du 19/09 au 10/11/2023

12  
 NAISSANCES

4 MARIAGES  
 Jeanne NEUVE-ÉGLISE  
 et Majid IBEN SAID  
 Christophe SALMON et  
 Nadia LERUSSARD

7  
 DÉCÈS



### PHARMACIES DE GARDE

03/12 de Bretagne, Bruz ~ 02 99 52 68 96  
 10/12 Machard-Talibert, Bruz ~ 02 23 50 37 21  
 17/12 du Vert Buisson, Bruz ~ 02 99 52 51 10  
 24/12 de Corps Nuds ~ 02 99 44 00 03  
 25/12 Pharmacie d'Orgères ~ 02 99 57 63 26

Le planning de 2024 n'étant pas encore fixé, nous vous donnons rendez-vous sur le site de la Ville début décembre pour connaître les pharmacies de garde en janvier !

Ce planning est susceptible d'être modifié, n'hésitez pas à appeler au 3237 pour vérifier.

## Décembre

### PRÉLUDE EN BLEU MAJEUR

Vendredi 1<sup>er</sup> décembre à 19h - Saison culturelle  
 Espace Galatée - infos : 02 99 57 32 57  
 en ligne sur <https://bit.ly/Billet-Galatee>

### DÉGUSTATION ET VENTE DE THÉ avec la Biblio de Pont-Réan

Vendredi 1<sup>er</sup> décembre de 16h à 19h  
 Samedi 2 décembre de 10h30 à 12h30  
 Biblio de Pont-Réan ~ infos : 06 76 84 18 01

### YOGA DU RIRE

Tous les vendredis à 14h30 et samedis à 10h30  
 Salle Joséphine Baker ~ infos : 06 07 04 53 88

### MARCHÉ DES CRÉATEURS de l'APEL Ste Marie

Samedi 2 décembre de 10h à 18h  
 Salle Henri Brouillard ~ infos : [apelstm@gmail.com](mailto:apelstm@gmail.com)

### RÉUNION ALCOOL ASSISTANCE avec Entraid'addict

Lundi 4 décembre de 18h à 21h  
 Espace Galatée ~ infos : 06 11 37 95 86

### COLLECTE DE SANG avec l'ESF

Lundi 4 décembre de 14h30 à 19h  
 Espace Galatée ~ rdv : [dondesang.efs.sante.fr](mailto:dondesang.efs.sante.fr)

### CONCERT ALBIN DE LA SIMONE

Mardi 5 décembre à 19h30 - trajet en bus  
 TNB ~ Infos : 02 99 57 32 57

en ligne sur <https://bit.ly/Billet-Galatee>

### OPÉRATION "BRILLEZ DE MILLE FEUX"

Mercredi 6 décembre de 8h30 à 12h  
 Place G. Le Cornec ~ Infos : [guichenpontrean.fr](http://guichenpontrean.fr)

### RÉPAREZ AU REPAIR CAFÉ avec Culture Bio

Jeudis 7 et 14 décembre de 17h à 19h  
 Les Halles ~ contact : 02 99 52 02 90  
 Samedi 30 décembre de 10h à 13h  
 Local Culture Bio ~ contact : 02 99 52 02 90

### GUICHEN FÊTE NOËL

Samedi 9 décembre de 14h à 22h  
 Dimanche 10 décembre de 11h à 18h  
 Centre-ville et Les Halles ~ infos : [guichenpontrean.fr](http://guichenpontrean.fr)

### STAGE DANSES TRADITIONNELLES 6-12 ANS avec Dorn ha dorn

Samedi 9 décembre de 14h30 à 16h  
 Salle Joséphine Baker ~ infos : 06 81 70 10 65

### VOLLEY : MATCH PRÉ-REG ET REGIONAL

Samedi 9 décembre à 18h et à 21h  
 Salle Joséphine Baker ~ Facebook : [guichenvolleyball](https://www.facebook.com/guichenvolleyball)

### HANDBALL : EXCELLENCE RÉGIONALE

Samedi 9 décembre à 20h30 - Senior féminine  
 Salle Alain Colas ~ [guichenhandball.kalisport.com](http://guichenhandball.kalisport.com)

### ATELIER BRODERIE avec Dorn ha dorn

Samedi 16 décembre de 10h à 17h  
 Maison des associations ~ inscriptions : 06 07 04 53 88

### CONCERT DES ENSEMBLES de Musicole

Samedi 16 décembre à 17h30  
 Espace Galatée ~ Entrée libre

### ATELIER CHANT GALLO avec Dorn ha dorn

Samedi 16 septembre de 14h à 18h  
 Salle Joséphine Baker ~ contact : 06 74 54 40 34

### COLLECTE DE SANG de l'Amicale de donneurs de sang

Mardi 19 décembre à 14h  
 Espace Galatée ~ infos : [guichenpontrean.fr](http://guichenpontrean.fr)

### CAFÉ LITTÉRAIRE avec Céline Avignon

Mercredi 20 décembre de 20h à 21h30  
 Bar l'Accueil Breton ~ Inscriptions : 06 87 15 70 98

## Janvier

### FEST-NOZ DES ROIS avec Dorn ha dorn

Samedi 6 janvier à 20h30 - 8€  
 Espace Galatée ~ infos : [guichenpontrean.fr](http://guichenpontrean.fr)

### CAFÉ DES AIDANTS avec le CLIC

Lundi 8 janvier de 14h à 15h30  
 Le Réso ~ contact : 02 99 52 01 59

### RÉUNION ALCOOL ASSISTANCE avec Entraid'addict

Lundi 8 janvier de 18h à 19h30  
 Espace Galatée ~ contact : 06 11 37 95 86

### CONCOURS DE BELOTE avec les Amicales des Retraités

Vendredi 12 janvier de 12h à 19h  
 Espace Galatée ~ Inscriptions sur place

### REPRÉSENTATION "LA VIE DE CHANTIER" par le Pied en Coullisses

Ven. 19 et sam. 20 à 20h30 et dim. 21 à 14h30  
 Ven. 26 et sam. 27 à 20h30 et dim. 21 à 14h30  
 Espace Galatée ~ [lepiedenoullisses.free.fr](http://lepiedenoullisses.free.fr)

### HANDBALL : EXCELLENCE RÉGIONALE

Samedi 20 janvier à 20h30 - Senior féminine  
 Salle Alain Colas ~ [guichenhandball.kalisport.com](http://guichenhandball.kalisport.com)

### JOURNÉE DE LA VOIX avec Musicole

Samedi 20 janvier à partir de 14h  
 Musicole ~ Inscriptions (gratuit) : 02 99 57 36 97

### CAFÉ LITTÉRAIRE AVEC CÉLINE AVIGNON

Mercredi 24 janvier de 20h à 21h30  
 Bar l'Accueil Breton ~ Inscriptions : 06 87 15 70 98

### MUSICALES SPÉCIALES ADULTES avec Musicole

Jeudi 25 janvier à 19h30  
 Musicole ~ Entrée libre



**GUICHEN  
PONTREAN**



Graphisme : Ville de Guichen



**Sam. 9 déc.**  
14h - 22h (nocturne)  
**Dim. 10 déc.**  
11h - 18h  
**Halles & bourg**

# **GUICHEN** **FÊTE NOËL!** **2023**



Scannez pour  
découvrir toute  
la programmation



  Ville de Guichen  
[guichenpontrean.fr](http://guichenpontrean.fr)



**Marché - concerts**  
**Expo-vente d'artistes**  
**Ateliers - animations ...**