

DOSSIER

Exercer sa citoyenneté européenne

P.6-7 ACTUALITÉS

Le budget communal 2024

P.24 ASSOCIATIONS

La foire aux livres de la Biblio de Pont-Réan revient !

REFLET

La revue municipale



**GUICHEN
PONT
RÉAN**

ARRÊT SUR IMAGES



JOURNÉE DE FÊTE ~

Convivialité et danses pour passer un bon dimanche ! Le Fest-Deiz du 17 mars dernier, organisé par Dorn ha dorn, a fait venir le printemps et célébré joyeusement les cultures bretonnes !



LA NOUVELLE MAIRIE INAUGURÉE ~

Le 3 février dernier, vous avez pu partir à la découverte de la nouvelle Mairie. Cette aventure était guidée par vos élus, et vous avez été plus de 300 à y participer.



VENIR À LA MAIRIE ~

Un nouvel arrêt de car et 6 boxes individuels pour vélo ont vu le jour place G. Le Cornec ! L'arrêt de car a été mis aux normes PMR, tandis que les boxes vélo améliorent l'accès au centre-bourg et ses commerces et à la Mairie.



VOYAGE SPATIAL AVEC UNE ÉQUIPE DE CHOC ~

Vous avez été conquis par "Un Os dans le cosmos", ! Programmé en février dernier dans le cadre de la saison culturelle, vous vous êtes laissés embarquer par une équipe déjantée vers les étoiles. La salle de l'Espace Galatée a accueilli une fusée grandeur (presque) nature pour immerger au mieux le public dans le monde des acteurs. Une construction originale, des gags à mourir de rire : c'était la compagnie Maboul Distorsion !



LES SAMEDIS DANSANT DE DORN HA DORN ~

A quoi ressemblent les stages de danse traditionnelles proposés par Dorn ha dorn ? Des sourires, des rondes, des duos : de quoi découvrir la culture bretonne pour les plus petits, grâce aux supers danseurs et danseuses du groupe des adultes !



NOCES DE PLATINE ~

C'était la fête ce mercredi 20 mars à l'Ehpad de Guichen ! Maria et Jean fêtaient leurs 70 ans de mariage. Un événement heureux qu'ils ont pu fêter avec les résidents et une partie des élus !



LE BANQUET CÉLESTE - SAISON CULTURELLE ~

En mars, l'Espace Galatée a accueilli une formation intimiste du Banquet Céleste, un ensemble baroque résidents de l'Opéra de Rennes.



ESPACE JEUNES ~

Lors des vacances d'hiver, les adolescents de l'Espace Jeunes se sont mobilisés autour d'un chouette projet : peindre les visages de deux grandes femmes qui ont marqué l'histoire. Grâce à Pierre, peintre professionnel, la journée du 8 mars a été célébrée comme il se doit !

P.2-3 ARRÊT SUR IMAGE**P.6-7 ACTUALITÉ**

Le budget communal 2024

P.11 ACTUALITÉ

L'Espace Jeunes active son réseau de partenaires !

P.13 DOSSIER

Exercer sa citoyenneté européenne

P.18-19 PORTRAIT

Nathéo Lachuer, meilleur apprenti de France

P.20-21 CULTURE

Votre bibliothèque en ligne !

P.22 ASSOCIATIONS

Le Canoë-kayak club innove et grandit

P.24 ASSOCIATIONS

La foire aux livres de la Biblio de Pont-Réan

P.26 ÉCONOMIE**REFLET AVRIL-MAI 2024**

Dominique Delamarre,
Directeur de publication
Hermine Toffoletti, Rédactrice en chef
Élodie Girod, Marina Le Calvez et Léna Tanguy rédaction, photos, secrétariat de rédaction - Géraldine Cohat, illustrations.

© Photos : portrait Matthieu Chanel
© Sur la base d'une création graphique de pollenstudio.fr

Relecture assurée par les membres du Comité de relecture.

Imprimé à 4400 exemplaires par Edicolor sur papier PEFC.

PROCHAIN NUMÉRO DE REFLÉ : JUIN-JUILLET 2024

Les informations sont à envoyer 45 jours avant la publication du Reflet, soit le 14 juin au plus tard à : reflets@ville-guichenpontrean.fr

Vous souhaitez échanger avec le Maire ?

Il se tient à votre disposition pour vous rencontrer ! N'hésitez pas à prendre rendez-vous par téléphone (02 99 05 75 75) ou via le formulaire de contact du site internet (onglet Nous contacter depuis la page d'accueil).

**Nouvelle Mairie, nouveau souffle !**

DOMINIQUE DELAMARRE,
Maire de Guichen

Ça y est, les travaux de la troisième tranche de la Mairie sont terminés et désormais inaugurés ! Nous avons eu le plaisir d'accueillir dans nos nouveaux locaux le sous-Préfet, des sénateurs, un conseiller départemental, de nombreux élus du précédent mandat, mais aussi, des habitants de la Commune, contents de découvrir ce qui se cache derrière cette magnifique façade à pierre-vues.

Car la Mairie, c'est toute une histoire ! En effet, le bâtiment principal date de la fin du XIX^{ème} siècle (1895) et a été construit par l'architecte Laloy qui a également conçu les Halles dans le bourg. Cet édifice a abrité une école des garçons et un tribunal. En 1967, les élus ont engagé la construction d'un centre de secours à l'arrière. Puis en 1982, alors que la commune comptait 5 360 habitants, les élus lancent des travaux de réhabilitation du bâtiment. En 2008, la Commune acquiert la bâtisse qui se trouve dans le prolongement de la caserne de pompiers et qui abritait les services de la subdivision de l'Équipement.

Et depuis 10 ans, la démarche de rénovation a été lancée pour s'adapter à la croissance démographique de la Commune (+1 000 habitants). Guichen attire de par son environnement, sa qualité de vie, sa proximité de la métropole aussi et son dynamisme, notamment grâce à l'action de plus de 100 associations sur le territoire et à ses nombreux équipements, scolaires, sportifs, culturels et de loisirs.

3 phases de travaux se sont déroulées, d'abord en 2013-2014, l'ancienne caserne des pompiers a été transformée et accueille désormais la salle des mariages et du conseil municipal au rez-de-chaussée et des bureaux dont celui du Maire et des adjoints au 1^{er} étage. Ces travaux ont tout de suite été suivis par la deuxième phase qui a porté sur la modification du bâtiment de la subdivision de l'équipement et a permis de transformer le logement de fonction en bureaux pour différents services. Au rez-de-chaussée, des bureaux pour le centre médico-scolaire et le CCAS ont été créés et le sous-sol a été aménagé pour y installer un garage et les archives.

Enfin, la troisième phase qui s'est achevée en novembre dernier a permis d'améliorer l'accueil du public, de finaliser la mise en accessibilité du bâtiment, de l'isoler, de rénover entièrement la toiture, mais aussi de traiter les façades en faisant réapparaître la pierre, bien cachée sous 3 couches d'enduit. Également, une attention particulière a été apportée au parvis réalisé par les services techniques municipaux qui ont désimperméabilisé les sols en utilisant des pavés drainants en coquille de Saint-Jacques.

Le coût total de l'opération s'élève à plus de 3 millions d'euros subventionnés à hauteur de 20% par l'État principalement. Nous voilà prêts à vous accueillir dans les meilleures conditions possibles, et dans une Mairie digne de la taille de notre Commune.



PHOTO DE LA SAISON

BUDGET PARTICIPATIF**Ping-pong et pique-nique à Pont-Réan**

Ca y'est ! Les équipements sportifs et ludiques proposés par la lauréate du budget participatif 2023 ont été installés à côté de la salle Henri Brouillard. De nombreuses activités vous y attendent.

Ils arrivent presque en même temps que le printemps : rameurs, vélo elliptique, baby-foot, table de ping-pong et filet de jeu sont enfin prêts à être utilisés ! Un espace collectif à Pont-réan qui permet de se remettre en forme pour certain ou de se prélasser au soleil pour d'autres, sur les nouvelles tables de pique-nique. Ces installations ont été financées dans le cadre du budget participatif, remporté l'année dernière par Aurélie Trouessard. Jeux, sport et mobilier urbain : on vous y attend !

Participation citoyenne**Le devenir de la ferme de la Massaye : racontez-nous !**

La commune lance une réflexion sur le devenir de la ferme de la Massaye au travers notamment d'une démarche de participation citoyenne. A cette occasion, le Conseil en Urbanisme Partagé, missionné pour nous accompagner, vous attend sur son stand lors de la braderie de Pont-Réan du 26 mai prochain. Jerisa et Laëtitia se tiendront ainsi à votre disposition pour vous présenter la démarche et recueillir vos impressions. Ce sera l'occasion de partager et d'échanger nos idées !



70

C'est le nombre d'années de mariages vécues par Maria et Jean, résidents à l'Ehpad de Guichen. Pour fêter les noces de platine, l'établissement a organisé une belle fête !

CHEMIN SOLAIRE**Un parcours du système solaire**

Depuis plusieurs années, le collège Noël du Fail et les écoles élémentaires de la Commune travaillent sur un projet commun de parcours des planètes du système solaire.



Connaissez-vous la distance entre Mercure et le Soleil ? La composition d'Uranus ? Il est maintenant possible d'améliorer ses connaissances de notre système solaire grâce au chemin créé par des classes de CM2 et de 6^{ème} de la Commune. "L'idée du projet était de créer une passerelle entre les niveaux", explique Dominique Rolland, professeure au collège. Et les choses n'ont pas été faites à moitié : "Chaque panneau représentant une planète est situé à distance proportionnelle de celui du soleil, pour mieux se rendre compte des distances", explique Côme, un élève participant.

Ainsi, de la Mairie, qui représente le Soleil, à l'aire du Pigeon Blanc, qui représente Neptune, apprenez-en plus sur les caractéristiques de ces planètes. Vous pourrez ensuite tester vos connaissances avec des quizz, grâce à des QR Codes placés sur chaque panneau.

FINANCES

Le budget communal 2024

7 250 042€ DE BUDGET D'INVESTISSEMENT

Aire multimodale : **585 000€**

Travaux arrêts transports en commun **48 563€**

Fond de concours Réhabilitation du Presbytère **272 000€**

ETUDES :
• PLU (fin) **16 673€**
• Devenir de la ferme de la Massaye **6 000€**

Et aussi...
Travaux restaurants scolaires **34 000€**
Remplacement chaudière Henri Brouillard **40 000€**

Participation à la réalisation de la piscine intercommunale **450 000€**

Accompagnement à la transition agricole **6 000€**

Troisième tranche des travaux de la Mairie **100 000€**

Sentier forestier La Massaye - Marcel Greff **85 000€**

Extension ALSH **600 000€**

Travaux de réaménagement intérieur de l'Espace Galatée **815 000€**

Aménagement centre-bourg **393 000€**

Arrosage intégré terrains de football **206 000€**

Modernisation voirie **130 000€**

Sécurisation allée piétonne La Bouexière **130 000€**

Effacement des réseaux et éclairage public - Rue St Marc **23 750€**

PONT-REAN

Extension Marcel Greff **500 000€**

FOCUS : LA RESTAURATION COLLECTIVE

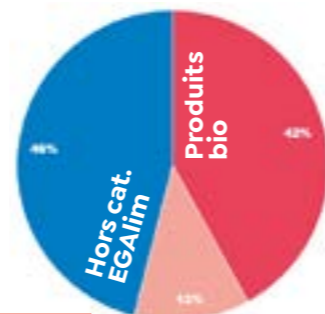
La Commune respecte les obligations de la loi Egalim, en valorisant les produits bio, labellisés et locaux, en informant mieux sur la composition de l'assiette, en réduisant les emballages et en diversifiant les propositions de menu.

La restauration collective en chiffre...

Budget denrées alimentaires 299 300€ Le budget augmente de 20 000€ par rapport à 2023. L'objectif est d'accroître le recours aux produits dits de qualité et bios.

Coût de revient d'un repas 10,20€ Un repas au restaurant scolaire pour votre enfant coûte 10,20€, pour lequel la part de la Mairie est de 5,70€ et de 4,50€ pour les familles.

Approvisionnement des denrées en 2023

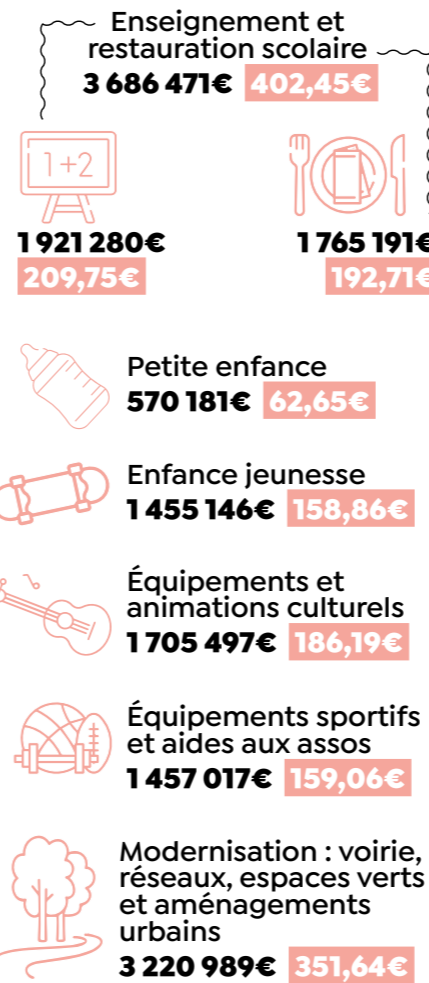


De qualité et durables



RÉPARTITION PAR THÈME

avec montant total et somme par habitant



11 537 029€ DE BUDGET DE FONCTIONNEMENT

EN 2024, FOCUS SUR :

1. L'ÉNERGIE
La forte augmentation des coûts de l'énergie impacte considérablement le budget de fonctionnement. Pour réduire la consommation, la Ville continue de remplacer les chaudières des bâtiments communaux, avec l'Espace Galatée et la salle Henri Brouillard en 2024. L'éclairage public est également amélioré dans ce sens. En 2023, cela a permis d'économiser environ 100 000€ sur le coût prévisionnel de l'énergie.



2. LA QUALITÉ DE VIE
La Commune s'engage pour le dynamisme culturel, en soutenant les nombreuses associations et leurs événements. Les projets 2024 comme celui avec l'autrice Anne Lecourt ou le 1% artistique à la Médiathèque permettront également d'enrichir le patrimoine culturel de la Ville.

CULTURE **807 505€**

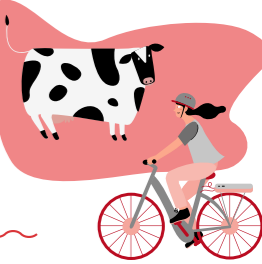
ÉVÉNEMENTIEL **31 625€**

SUBVENTIONS AUX ASSOCIATIONS **104 030€**
+ 1% par rapport à 2023

3. L'ENVIRONNEMENT
La réflexion sur la transition écologique et le développement durable est présente sur chaque projet de la Ville. Elle se traduit chaque année par des actions : voici le budget 2024 alloué pour 2 d'entre elles.

ACCOMPAGNEMENT DES AGRICULTEURS AUTOUR DE LA TRANSITION AGRICOLE (Chambre d'agriculture et Agrobio35) **6 000€**

AIDE À L'ACHAT D'UN VÉLO ÉLECTRIQUE POUR LES HABITANTS DE GUICHEN PONT-REAN **3 000€**



LA FISCALITÉ

COMMENT SONT CALCULÉES LES TAXES LOCALES ?

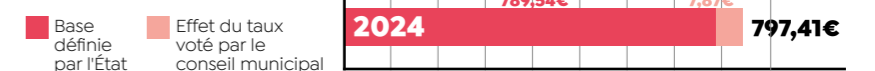
• TAXE FONCIÈRE BÂTIE
• TAXE FONCIÈRE NON BÂTIE
• TAXE D'HABITATION POUR LES RÉSIDENCES SECONDAIRES

Valeur locative des biens en fonction de différents critères, comme les éléments de confort. Elle est donc différente pour chaque foyer. Elle est définie par les services fiscaux (État). Pour 2024, elle augmente de **3,9%**.

Taux déterminé par le Conseil Municipal. À Guichen, pour 2023, l'augmentation est de **1%**. Ce qui donne, pour la taxe foncière bâtie, un taux 2024 de 39,50 %.

EFFET DE L'AUGMENTATION

Exemple : sur la base d'une valeur locative moyenne de 1943, effet de l'augmentation de la taxe foncière bâtie.



LA BELLE VIE LÀ

La maison inclusive ouvre ses portes à une belle aventure collective !

"La Belle Vie Là", c'est un projet de longue haleine qui permet à 6 jeunes adultes atteints de troubles du neurodéveloppement de s'offrir une vie plus autonome.

UN PROJET COLLABORATIF

Cet habitat inclusif, c'est d'abord le fruit d'une belle collaboration entre l'Adapei 35, qui accompagne au quotidien les personnes en situation de handicap, Néotoa, en tant que bailleur social, la Commune, qui a joué un rôle de facilitatrice, mais surtout, les familles de ces jeunes adultes qui se mobilisent depuis 2016 pour offrir aux jeunes un espace de vie autonome et agréable.

"L'idée vient d'un constat partagé avec d'autres parents d'enfants accueillis en IME (Institut Médico-Educatif), sur le manque de perspectives quand ils atteignent la majorité", explique Florence, maman de Sarah. Après avoir mobiliser les différents partenaires et financeurs, tout s'accélère en 2021, avec le dépôt du permis de construire. "Pour la construction d'un habitat comme celui-ci, il est essentiel de réfléchir aux besoins des résidents au quotidien, afin d'être certain que l'aménagement convienne", explique Pauline Maudet, en charge du projet chez le bailleur social.



En 2022, le chantier démarre enfin et l'association "Les amis de la Belle Vie Là" voit le jour, pour accompagner l'inclusion du projet au sein de la Commune. Il s'agit par exemple d'organiser des activités, de créer du lien avec les habitants et les associations locales.

Ce mois d'avril, les locataires peuvent enfin investir le pavillon de 315m², où plusieurs intervenants se succéderont chaque jour pour veiller au bien-être des colataires. : auxiliaire de vie, aide-ménagère, infirmières... Un animateur de la vie partagée est également chargé de faire fonctionner harmonieusement l'ensemble.

LES ESPACES



SENIORS

Le repas des aînés est de retour en avril !

Le rendez-vous des seniors revient à l'Espace Galatée !

Vous étiez plus de 250 l'année dernière à vous retrouver pour un bon repas de fête offert par la Commune, accompagnés des élus. Cette année, il aura lieu le mercredi 17 avril à 12h30 à l'Espace Galatée ! Ce sont à nouveau les collégiens de Noël du Fail qui vous serviront. Le repas est offert et le menu sera communiqué prochainement. Il est évidemment possible d'avoir un accompagnateur, mais, selon son âge, il sera susceptible de devoir participer financièrement. Vous avez dû rece-

voir dernièrement dans vos boîtes aux lettres les invitations. Attention, le coupon d'inscription est à renvoyer avant le vendredi 5 avril !

INFOS ET INSCRIPTIONS

Contactez le CCAS au 02 99 05 75 75 (touche 1) ou via le formulaire de contact sur guichenpontrean.fr



Mer.
17 avril
12h30



TOUS À LA FERME

Les visites à la ferme reprennent au mois de juin !

Les agriculteurs de la Commune rouvrent leurs portes ! Vous avez été nombreux l'année dernière à en profiter et à découvrir leur travail et la diversité des pratiques agricoles.

Maraîchage, traite, cueillette : les agriculteurs vous emmènent avec eux dans une journée quotidienne et répondent à vos questions. L'occasion pour toute la famille de découvrir leur environnement, les techniques agricoles et voir les animaux. Et qui sait : la relève se trouve peut-être dans le groupe de visiteurs ? Toutes les dates seront communiquées via le site internet.



INFOS ET INSCRIPTIONS

www.guichenpontrean.fr/actualites/tous-a-la-ferme/

Sécurité

La vidéoprotection arrive dans les rues de la Commune

Dans les magasins ou sur un distributeur de billets, les caméras de vidéoprotection sont devenues choses communes dans les espaces partagés. "Les caméras ont un rôle de protection, en dissuadant les actes malveillants sur la voie publique" explique M. Lemoin, adjoint aux travaux et à la sécurité. Ainsi, une vingtaine de caméras vont être installées sur la Commune en 3 ans. "Evidemment, personne ne regardera les vidéos, à moins d'une réquisition dans le cadre d'une enquête." En effet, les vidéos seront conservées entre 15 et 20 jours et très peu de personnes pourront y avoir accès. "Chaque partie privative sera masquée et les zones d'installation sont étudiées sérieusement". En plus du principe de dissuasion, la vidéoprotection peut permettre de résoudre des enquêtes comme les agressions ou cambriolages, en relevant par exemple la circulation dans la Commune la nuit, au moment des faits.

Travaux

Renouvellement des canalisations

Vous avez pu le voir depuis quelques semaines : des travaux sont réalisés au niveau de la départementale entre la Provostais et Le Verger. Ce chantier fait suite au renouvellement des canalisations d'eau potable dans le secteur. La circulation est donc modifiée sur cette zone et les riverains seront prévenus pour les éventuelles coupures d'eau qui sont inévitables. D'autres informations seront communiquées en fonction de l'avancement du chantier.

CONCOURS

Vos ados ont du talent !

Le Prix Ado des Arts Plastiques a lancé son édition 2024. Vos enfants ont jusqu'au 19 avril pour soumettre leurs oeuvres !



Peinture, dessin, sculpture : quel support votre ado créatif préfère-t-il ? Le centre culturel du Rheu Agora organise un concours départemental d'Arts Plastiques dans toute l'Ille-et-Vilaine pour permettre aux jeunes d'exprimer leur créativité et leur savoir-faire.

Ouverte aux ados de 12 à 18 ans, la compétition propose 3 catégories de participation (12-14 ans, 15-18 ans et volumes). Les oeuvres lauréates auront la chance d'être sélectionnées pour une exposition itinérante dans tout le département ! Plusieurs lieux sont prévus pour déposer les oeuvres, le plus proche de la Commune étant la Médiathèque d'Orgères.



INFOS ET INSCRIPTIONS

agora-lerheu.asso.fr

PRÉVENTION

Au collège, les plus grands sont sensibilisés aux dangers de la drogue

Des ateliers de prévention contre les dangers de la drogue sont mis en place depuis cette année au collège Noël du Fail pour les élèves de 3ème.

LES OBJECTIFS

Les objectifs de ces interventions sont nombreux. Il s'agit notamment de sensibiliser à l'usage de la drogue. "La réduction de la consommation sur le territoire de la Commune est un enjeu important, car on y trouve beaucoup de jeunes", explique Joël, agent de police municipale. En réduisant la consommation, on réduit directement les dangers liés à son usage, comme les accidents de la route, les agressions, ou la diminution des capacités cognitives."

Mais surtout, pour Joël, c'est l'occasion de répondre aux questions des collégiens. "On voit une grande différence de connaissance dans un groupe de 3ème : certains ont déjà fumé un joint, certains voient des plus grands le faire mais d'autres n'y sont pas du tout familier !"

QU'EST CE QUI EST DIT ?

L'intervention dure environ 3h, durant laquelle Joël est accompagné du capitaine de gendarmerie. Les deux entités



sont en effet sur le même terrain pour ce qui concerne les stupéfiants sur la Commune. Après une présentation des différents types de drogues et des dommages qu'elles font sur l'organisme, les intervenants expliquent les situations dans lesquelles les jeunes peuvent se retrouver quand ils sont sous emprise. "Le cerveau est encore en pleine évolution entre 15 et 25 ans, et c'est dans cette tranche d'âge que l'on dénote le plus d'accidents".

L'objectif de ces interventions, soutenues par Vallons Haute Bretagne Communauté, est de sensibiliser tous les élèves de 3ème qui arriveront dans les prochaines années et faire prendre conscience durablement des effets néfastes de ces substances sur la santé.



PRINCIPAUX NUMÉROS D'URGENCE

15 > Samu
17 > Police secours
18 > Pompiers



GPR 2050

Connaitre vos attentes du centre-ville

Dans la continuité de son projet Guichen Pont-Réan 2050, la Commune souhaite connaître vos avis et vos attentes sur les 13 actions qui ont été retenues pour revitaliser le bourg, dans le cadre de l'opération de revitalisation du territoire.

LES PROPOSITIONS D'ACTIONS

Sur toutes les actions, certaines ont déjà vues le jour, tandis que d'autres nous emmènent jusqu'en 2027. Vous avez pu participer à l'expérimentation de la Rue aux enfants en mars dernier à Pont-Réan ou à celle de la place Madeleine Desroseaux à Guichen. Cette année, l'expérimentation va devenir réalité ! De nombreuses autres évolutions sont possibles et votre avis nous intéresse.

LE QUESTIONNAIRE

Le formulaire à remplir est totalement anonyme et ne souhaite que recueillir les opinions et suggestions. Il vous est demandé les fréquences et usages du centre-ville, notamment sur les zones où des projets sont prévus. L'objectif est d'orienter au mieux l'action publique de la Commune. Cette démarche dite de "revitalisation" est menée dans le cadre du dispositif Petites Villes de Demain, pilotée par VHBC.

JE DONNE MON AVIS
SUR LES PROJETS DU
CENTRE-VILLE



www **INFOS ET QUESTIONNAIRE**
guichenpontrean.fr/Les-projets-de-la-Ville/Petites-villes-de-demain

ENFANCE-JEUNESSE

L'Espace Jeune active son réseau de partenaire, et ça bouge !

Plusieurs projets sont prévus à l'Espace Jeunes entre avril et mai, parfois même jusqu'à la fin de l'année ! On vous fait un petit récap de ce qui s'y déroule, des différents partenaires qui entrent en jeu et des valeurs qui leur sont chers ! Entre compétition sportive et jeux intergénérationnels, à l'Espace Jeunes, on s'amuse, on rencontre du monde et on fait son sport !

DU COACHING SPORTIF VIRTUEL ET INTERGÉNÉRATIONNEL

Le projet le plus fou, c'est bien celui qui rassemble deux jeunes de l'Espace Jeunes et la résidence seniors de Laillé autour d'une compétition folle : celle de la Silvergeek. Elouan et Cyprien, deux jeunes guichenaïses, vont ainsi coacher deux résidentes au bowling virtuel, sur la Nintendo Switch ! En plus d'être une super expérience, l'aventure a un objectif sérieux : direction la Paris Games Week, au mois de novembre, pour une compétition nationale. Pour y parvenir, les athlètes seniors et leurs coachs devront passer les régionales au mois de mai. Et il y a de l'espoir : le trophée avait été remporté en 2022 !



LE TROC POP'

Le vendredi 3 mai, Rodrigue et Dimitri, directeurs à l'Espace Jeunes et à l'accueil de loisirs, organisent un événement un peu spécial ! Venez échanger vos figurines de collection en lien avec la pop culture. Pokémon, super-héros Marvel, figurines POP : tous les univers sont les bienvenus ! Attention, le maître-mot de ce temps, c'est le troc. Il n'y aura pas de vente direct, laissez votre porte-monnaie à la maison ! Ce sera également l'occasion de participer aux animations organisées autour de jeux vidéos ou du rétro gaming. Ne loupez pas ce rendez-vous des passionnés !



VEN. 3 MAI
10h-18h
Espace Galatée



UN TOURNOI DE FOOT LIBRE ET SOLIDAIRE

Le mercredi 24 avril, le City Stade de Guichen va accueillir l'Ufo Street, un événement national autour du sport urbain. Organisé par l'OCAS et UFOLEP, il a pour idée de rendre le sport accessible à tous et de permettre l'inclusion sociale et professionnelle des jeunes. Si vous avez entre 11 et 17 ans, que vous rassemblez 6-7 amis, cousins, cousines (les équipes mixtes sont vivement encouragées !) et que vous souhaitez participer à un après-midi sportif et solidaire, c'est votre rendez-vous ! Et attention, si l'heure est à l'amusement, rien ne vous empêche de gagner et de disputer la finale nationale à Paris fin juin. Pour vous inscrire, rapprochez-vous de Rodrigue à l'Espace Jeunes !

CONTACT ET INFOS
Espace Jeunes Guichen
(instagram)

INSCRIPTIONS (ET DÉINSCRIPTIONS) VACANCES DE PRINTEMPS

DU 23/03 AU 7/04



Pour inscrire vos enfants à l'Espace Jeunes ou à l'Île Ô Mômes pour les vacances de printemps, c'est ici !

Sortez les pantalons pattes d'eph', les boules disco, mais aussi les encyclopédies ! Le thème des vacances, c'est Retour vers le futur. Deux semaines thématiques seront proposées :

- **Les années lumières :** retour sur les grandes découvertes scientifiques du monde !
- **Les années disco :** ambiance kitsch à l'Espace Jeunes et à l'Île Ô Mômes Temps forts avec l'Ehpad, visite de Brocéliande, Paintball pour les plus grands et Ecomusée de Rennes pour les plus petits : il va s'en passer des choses dans le futur !



Image de freepik

DÉCHETS

Le compostage des biodéchets : comment faire chez soi ?

Le compostage des biodéchets à la maison n'est pas seulement une pratique respectueuse de l'environnement, c'est aussi une pratique gratifiante. En transformant les restes de cuisine et les déchets de jardin en un sol riche en nutriments, vous pouvez réduire votre empreinte écologique tout en créant une ressource précieuse pour votre jardin.

RASSEMBLEZ LE MATÉRIEL

• Un bac ou un tas de compost :

Vous pouvez en récupérer un au Smictom à des tarifs préférentiel !

• Des déchets de cuisine :

Récupérez les pelures de fruits et de légumes, le marc de café, les coquilles d'œufs et les autres déchets organiques produits dans votre cuisine.

• Déchets de jardin :

Il s'agit des tontes de gazon, des feuilles, des petites branches et des déchets de jardin.

• Matières brunes :

Ajoutez des matériaux secs comme du papier journal déchiqueté, du carton ou des feuilles sèches pour fournir du carbone, qui équilibre les déchets de cuisine et de jardin riches en azote.

Choisissez le bon endroit ! Placez votre bac ou votre tas de compost dans un endroit pratique de votre jardin. Il doit être facilement accessible, bénéficier d'un ensoleillement suffisant et d'un bon drainage.



COMMANDER SON
COMPOSTEUR
[www.smictom-paysdevilaine.fr/
composter](http://www.smictom-paysdevilaine.fr/composter)

ENTREtenir LE COMPOST

Maintenez l'humidité et l'aération :

votre tas de compost doit être humide, comme une éponge essorée. Arrosez-le de temps en temps pour qu'il reste humide mais pas détrempé. Retournez le tas à l'aide d'une fourche ou d'un aérateur de compost toutes les quelques semaines pour l'aérer et accélérer la décomposition.

Surveillez et ajustez :

faites attention à la température et à l'odeur de votre tas de compost. Il devrait se réchauffer à mesure qu'il se décompose, ce qui aide à tuer les agents pathogènes et les graines de mauvaises herbes. S'il commence à sentir mauvais, il est peut-être trop humide ou contient trop de matières vertes. Ajustez-le en ajoutant plus de matières brunes ou en retournant le tas plus fréquemment.

Soyez patient : Le compostage est un processus naturel qui prend du temps. En fonction de divers facteurs tels que la température, l'humidité et le mélange de matériaux, il peut s'écouler plusieurs mois, voire un an, avant que votre compost n'arrive à maturité. Mais rassurez-vous, le produit final en vaut la peine !

JARDINAGE BIO



Le bon usage des matières organiques

RÉDACTION : Ptit-louis-bio@orange.fr

Les matières organiques (MO) sont toutes les substances provenant d'organismes végétaux et animaux vivant et morts. Et l'humus est une fraction de ces MO. Elles sont « le cœur tendre du sol » précise le professeur Sélosse du Muséum national d'Histoire naturelle. C'est dire leur importance au jardin. Elle représente 1 à 5 % de la partie solide du sol.

UN MARIAGE GAGNANT GAGNANT

Pour faire pousser des légumes, nous avons besoin d'engrais minéraux notamment azote (N), phosphore (P), potassium (K), calcium, magnésium, soufre, silicium... et des oligo-éléments. Ils vont être apportés par des MO qui vont nourrir les bactéries, lesquelles vont rendre solubles les minéraux et donc assimilables par les plantes. C'est la minéralisation. De plus, les bactéries vont produire une colle qui va assembler les composants du sol et stabiliser sa structure.

COMMENT LES UTILISER AU POTAGER ?

Il conviendra d'apporter des MO fermentescibles, celles riches en sucres, cellulose et azote comme les engrais verts, tontes gazon, déchets de légumes, pailles, foin et feuilles mortes tendres facilement et rapidement décomposables par les bactéries. Une partie servira d'engrais rapide. L'autre partie de la MO, plus difficile à décomposer sera transformée en humus stable dont la minéralisation sera plus longue (quelques années). Elle améliorera la structure du sol. Ce paillage par la MO sera à entretenir tout au long de l'année.



ÉLECTIONS EUROPÉENNES Exercer sa citoyenneté européenne à Guichen

Les élections européennes arrivent à grand pas. Si elles paraissent moins nous concerner, le rôle que joue l'Union Européenne à l'échelle des Communes reste très important. Soutien financier pour des projets de développement, faciliter l'accès à la mobilité pour nos jeunes, protéger la consommation et les aliments : les enjeux sont nombreux ! N'oubliez pas la date du 9 juin pour vous rendre dans votre bureau de vote de rattachement à (re)découvrir. Le mois de mai sera également riche en animation sur tout le territoire des Vallons, pour aider à mieux comprendre les objectifs et surtout, sensibiliser à la nécessité de voter !

ÉLECTIONS EUROPÉENNES EXERCER SA CITOYENNETÉ EUROPÉENNE ET LOCALE

**BUDGET FONDS
EUROPÉENS
2021-2027
(en milliards d'€)**

2017,8

BUDGET TOTAL

1203,2

Cohésion, résilience
et valeurs

419,9

Ressources naturelles
et environnement

25,7

Migration et gestion des
frontières

14,9

Sécurité et défense

110,6

Voisinage et le monde

82,5

Administration publique
européenne

161

Marché unique, innovation
et numérique

Le 9 juin prochain ont lieu en France les élections européennes. Si l'impact des politiques européennes dans notre quotidien peut être flou, on vous explique pourquoi il est essentiel d'aller voter !



LE PARLEMENT EUROPÉEN : COMMENT AGIT-IL SUR NOTRE QUOTIDIEN ?

Les prochaines élections font élire les députés européens, qui peuvent paraître parfois loin de nous et de notre vie quotidienne. Pourtant, les politiques qui sont votées et les axes prioritaires de financement jouent un rôle important dans le développement des communes françaises. Pour chacune des priorités définies, il existe des programmes de financement, comme par exemple :

LE FSE +

Le Fonds social européen + est le programme de l'UE pour l'emploi, l'éducation et l'inclusion sociale. Une subvention peut être octroyée à une Commune dans le cadre, par exemple, d'une action de lutte contre le décrochage scolaire.

LE PROGRAMME LEADER

LEADER (Liaison entre Actions de Développement de l'Économie Rurale) est un programme de développement rural qui vise à soutenir le développement des territoires ruraux. Il est l'un des plus importants et finance des projets concernant de nombreuses thématiques !

EUROPE CRÉATIVE

Si la Commune souhaite développer les résidences d'artistes ou bien valoriser un élément de son patrimoine historique, elle peut faire appel au fond Europe Créative, qui finance des actions culturelles.

LIFE

Une des priorités de l'UE, c'est bien la préservation de l'environnement ! Pour des projets allant de la sensibilisation au recyclage à la préservation d'un sentier forestier, une partie du coût peut être financée dans le cadre du programme LIFE.



14 500 €

C'est le montant accordé par l'Union Européenne pour la création de l'aire multimodale, dans le cadre du programme LEADER. Ce projet répond en effet à des enjeux de développement rural, en facilitant la mobilité entre les territoires et notamment vers Rennes. ~



Avancée des travaux de l'aire multimodale. Celle-ci devrait être livrée à la fin du 2^{ème} trimestre de l'année ! Des essais des passages des cars ont pu être effectués.

FINANCEMENTS EUROPÉENS À GUICHEN



Voie douce rue de la République



LIAISON DOUCE LA GARE - LA HAUTE BOUEXIÈRE

L'aménagement d'une liaison dite "douce", c'est-à-dire la construction d'un chemin favorisant les modes de transport tels que le vélo, la marche ou la trottinette, entre la gare et la haute-bouexière est en cours d'étude.

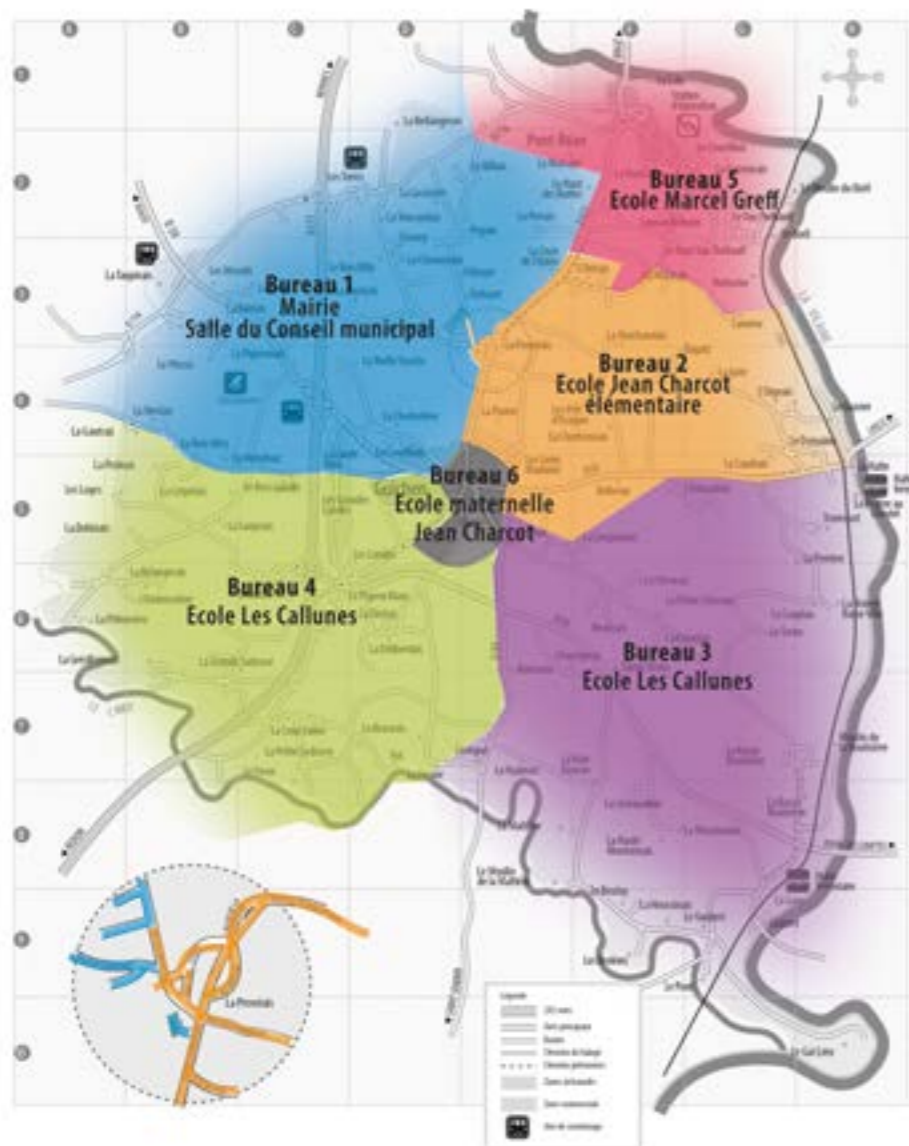
Au vu des objectifs de mobilités auxquels elle répond, une demande de subvention de 30 000€ a été faite à l'Union Européenne, notamment au fond FEDER, qui devrait être octroyée au démarrage des travaux.

En 2017, une subvention avait été obtenue pour la réalisation de la voie douce rue de la République (50 000 €).



VOTER À GUICHEN

Les lois portées par les députés européens influent directement dans notre quotidien. Voici l'organisation des élections à Guichen, et pourquoi il est important d'y participer.



MODIFICATION DES BUREAUX DE VOTE 3 ET 4

Les bureaux de vote numéro 3 et 4, initialement installés à l'école Jean Charcot maternelle, ont été déplacés à l'école des Callunes. Cette modification est définitive et concerne toutes les futures élections. Si vous avez un doute sur le bureau de vote auquel vous êtes assigné, n'hésitez pas à contacter la mairie.

CARTES ÉLECTORALES

Les cartes électorales seront rééditées pour les bureaux ayant changé de site, pour les nouveaux inscrits et les habitants ayant changé d'adresse. Aucune démarche n'est à faire pour cela, vous les recevrez automatiquement par courrier courant mai. Si vous venez d'emménager, n'hésitez pas à prévenir la Mairie !



INSCRIPTIONS LISTES ÉLECTORALES
Jusqu'au vendredi 3 mai

BESOIN DE FAIRE PROCURATION ? SIMPLIFIEZ-VOUS LA VIE !

A partir de fin avril, il va être possible de faire vérifier une identité numérique, qui permettra de faire une procuration sans passer par la case gendarmerie ! Attention, la démarche n'est possible que pour les propriétaires des nouvelles cartes d'identité électroniques. Sur l'application France identité, suivez les instructions et venez en mairie valider le QR Code qui vous aura été partagé.

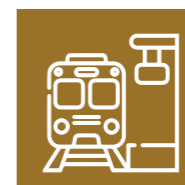
Si vous ne possédez pas de CNI "nouvelle version", l'inscription à ce service ne constitue pas un motif de renouvellement de papier. Il faudra donc être patient !

LA POLITIQUE EUROPÉENNE DANS MON QUOTIDIEN



JE MANGE MIEUX

Les normes environnementales votées, notamment dans les secteurs tels que l'agriculture, ont un lien direct avec ce qui arrive dans nos assiettes ! Moins de pesticides et de conservateurs, de meilleurs processus agricoles permettent de garantir la qualité de nos aliments.



JE VOYAGE LIBREMENT

En tant que citoyens de l'UE, les habitants des communes françaises ont le droit de vivre, de travailler et d'étudier dans n'importe quel autre État membre de l'UE. Cette liberté de circulation favorise les échanges culturels et facilite les possibilités d'emploi. Beaucoup de volontariats européens sont également proposés à nos jeunes.



JE CONSOMME MIEUX

La directive européenne sur les droits des consommateurs garantit le droit à une information claire, un délai de réflexion obligatoire pour les achats à distance et une protection contre les pratiques commerciales déloyales, ce qui profite aux habitants lorsqu'ils font leurs achats localement ou en ligne.



JE SUIS PROTÉGÉ AU TRAVAIL

La législation européenne établit des normes minimales en matière de droits du travail, de sécurité sur le lieu de travail et de protection sociale dans tous les États membres. Des directives telles que celle sur le temps de travail et la directive sur l'égalité de traitement garantissent que les travailleurs des communes ont droit à des périodes de repos et à des congés adéquats.



3 QUESTIONS À ISABELLE LEBOURDAIS

Adjointe à la solidarité, citoyenneté et santé

– Comment les jeunes sont-ils impliqués dans les programmes de l'Union Européenne ?

Il existe de nombreux programmes prévus pour les jeunes et notamment leur mobilité. Avec des programmes comme Erasmus pour les étudiants, on peut aller étudier dans tous les pays d'Europe très facilement. Également, via le CES (Corps Européen de Solidarité), on s'engage à tout âge sur des missions solidaires plus ou moins longues.

– Comment les jeunes Guichenaïens peuvent-ils se renseigner quant à ces programmes ?

Il existe des structures d'accueil pour ces programmes, qui permettent de poser ses questions et surtout, découvrir toutes les possibilités de mobilité. Ces organismes accueillent les jeunes pour les aider à monter leur projet, vérifier leur faisabilité et trouver des aides financières : à Rennes, la maison de l'Europe, Jeunes à travers le monde, et au Service Infos Jeunesse de VHBC au Reso à Guichen.

– Comment valoriser une expérience à l'étranger pour les jeunes ?

C'est une grande chance pour eux d'avoir cette ouverture au monde, un partage des modes de vie, découverte de culture, de l'art culinaire et échanges de la vision du monde du travail ou éducatif. Les jeunes qui partent reviennent toujours grandis et plus matures de ces expériences riches. Ils font également des rencontres qu'ils peuvent garder toute une vie.



DES ANIMATIONS PRÉVUES SUR TOUT LE TERRITOIRE

Tout le mois de mai, des animations seront prévues par le CRIC (Comité des relations internationales des communes jumelées). Elles mobiliseront de nombreux partenaires tels que la Maison de l'Europe, le Cinéma Le Bretagne, Musicole et les bibliothèques du réseau. Concert, diffusion de films, quizz et conférences pourront ainsi vous aider à comprendre les enjeux des élections prochaines !

f POUR SUIVRE LES ACTUS :
Ville de Guichen Pont-Réan



NATHÉO, BRICOLEUR DE MÉTIER ET DE PASSION

Nathéo Lachuer a un parcours qui sort de l'ordinaire. Tous les jours durant ses années lycée, il prenait la ligne 10 de Guichen vers Rennes pour se former aux métiers de Maintenance des Systèmes de Production Connectés, au lycée des métiers Jean Jaurès. Les mains dans le cambouis depuis tout petit, il fait vivre aujourd'hui sa passion pour la mécanique dans son quotidien, est déjà inséré sur le marché du travail et est devenu récemment le meilleur apprenti de France dans sa catégorie.



Nathéo a grandi à Guichen et fait son collège au collège Noël du Fail. Déjà très bricoleur, il se dirige au lycée vers une formation professionnelle et étudie aujourd'hui en BTS Maintenance des Systèmes, en alternance.

Le parcours scolaire de Nathéo n'a pas toujours été évident. "Au collège, je n'étais pas intéressé par les matières et j'étais obligé de faire des bêtises pour ne pas m'ennuyer", raconte-t-il. Très tôt, il sait ainsi que le parcours général ne lui ira pas. Au lycée Jean Jaurès, à côté de la piscine de Brequigny, dans sa formation professionnalisante, il rencontre un groupe de classe composé de jeunes qui lui ressemblent, avec les mêmes centres d'intérêt. "J'ai tout de même gardé mes amis du collège, pleins de choses nous relie, on aime faire la fête, bricoler ensemble." Il profite des confinements pour se renseigner sur les diplômes d'études supérieures, qui lui permettraient de consolider ses compétences dans le domaine.

Car Nathéo a déjà de nombreux acquis en bricolage. Passion transmise par son père, il s'attelle dès le plus jeune âge à réparer les machines de la maison, bidouiller ses deux-roues motorisés et celles de ses amis (ce qui lui vaudra quelques remontrances des services de police et de gendarmerie de la Commune). À 15 ans, sa première moto et sa passion pour le sprint cross ne font qu'accroître ses connaissances de la mécanique. Si tout est déjà bien lancé, la suite de son parcours continue de s'accélérer, pour le voir médaillé d'or ce début d'année lors du concours national des apprentis de France.

"J'ai été repéré par un professeur d'atelier pratique pendant mes études, qui voyait bien que je réalisais plutôt facilement

2020

Nathéo obtient son brevet des collèges et quitte le collège pour le lycée des métiers.

2022

Il reçoit sa première médaille d'or au concours départemental, puis régional un mois plus tard

2023

Il reçoit la médaille d'or national et devient meilleur apprenti de France dans sa discipline.

MINI BIO

"Je suis content de mettre chaque jour mon énergie dans une activité qui me plaît et qui me fait avancer dans mon avenir."

les exercices et que j'y prenais du plaisir", explique Nathéo. Inscrit une première fois au concours du meilleur apprenti de France, dans la catégorie "Maintenance des équipements industriels", il remporte la médaille d'argent alors qu'il n'est qu'en première. L'année d'après, il se réinscrit et gagne cette fois-ci la médaille d'or.

Après 6h d'épreuve, réparties en 3 tests de 2h, il obtient plus de 18/20 et donc le titre tant convoité. "Il y a un sentiment assez irréal, quand, après 6h de concentration, j'entends mon nom au micro pour la médaille d'or", se souvient Nathéo. Puis vient la fierté de l'avoir fait ! Le concours s'est déroulé à Bordeaux, dans un grand entrepôt. Il commence avec une épreuve de dépannage : les concurrents doivent analyser et réparer une panne sur une machine. Ensuite, vient un test de démontage et remontage, pour finir sur la partie la plus technique : la création d'une pièce pour la machine en vu d'un remplacement. "C'est une épreuve complète, qui reflète bien ce que l'on doit effectuer tous les jours au travail. Il y a à la fois une partie réflexion et analyse et la pratique."

Plus tard, quand arrive la fin du lycée et l'entrée en BTS, Nathéo choisit l'alternance pour se professionnaliser. Passage parfois compliqué pour certains, il a su tirer avantage de son récent statut ! "Quand je me suis inscrit à la formation, j'ai reçu ensuite une trentaine d'appels d'entreprises qui souhaitaient me recruter en tant qu'alternant", raconte-t-il. Ces reconnaissances et sa passion le mettent, à 18 ans, en situation de force sur le marché du travail. "Avec toutes ces propositions, j'ai pu étudier celles qui me plairaient le plus et négocier mon salaire". Pouvoir négocier son salaire à la sortie du lycée, voilà qui n'arrive pas à tous les jeunes !

Mais si l'avenir de Nathéo semble tracé, il se prépare à d'autres projets ! "J'aime bien l'ambiance de compétition, malgré le stress que cela procure, j'ai déjà pensé à m'inscrire à d'autres concours". En ce qui concerne son statut professionnel, il aime plus que tout "avoir les mains dans le cambouis" et ne s'imagine pas ailleurs. À 18 ans, il est déjà fier de l'autonomie et du professionnalisme qu'il a acquis. La Commune est confiante quant à la possibilité d'accueillir, dans quelques années, un des meilleurs ouvriers de France.

SAISON CULTURELLE

Profitez des derniers spectacles de la saison culturelle 2023/2024 !

La saison a été un franc succès ! Vous avez adoré les blagues de Jeanne et Gabrielle, voyagé avec Un Os dans le cosmos, vibré avec le quatuor Pau Casals... et ce n'est pas fini ! En avril et en mai, sur la péniche spectacle ou à l'Espace Galatée, profitez de spectacles chaleureux qui plairont aussi bien aux enfants qu'aux parents !

WANG-FÔ

Un moment de poésie, à travers une histoire aux origines orientales, qui raconte la jalousie d'un Empereur envers un peintre, capable de représenter des paysages encore plus beaux que le réel. L'artiste Wang Fô est condamné à mort mais avant de mourir doit terminer un tableau à la demande de l'Empereur. Dans ce spectacle, la Compagnie Artamuse utilise la technique du kamishibai, ce petit théâtre de bois où défilent les illustrations.



• Conte en Kamishibai
Wang-Fô - Compagnie Artamuse
 Dimanche 14 avril
 11h et 16h
 Tarifs : 8€ / 4€ (-18) / tarifs réduits sur justific.

La péniche spectacle s'amarre à Pont-Réan ! D'abord prévue à la Cale, elle doit légèrement déménager du fait d'un problème technique au barrage du Boël. Mais pas de panique ! La péniche sera amarrée non loin de là, au niveau de l'écluse de Pont-Réan, sur le chemin de halage. Un spot qui permet de profiter ensuite d'une jolie balade, pour un dimanche, on l'espère, ensoleillé !

LA GÂPETTE

Voilà un spectacle qui ne manque pas de punch ! Pour la clôture de cette saison culturelle, vous allez danser, boire, manger et discuter : ambiance bistrot ! Lieu central dans les villages, lieu de rencontre, d'échanges et de soirées chaleureuses, le bistrot est au coeur du spectacle. Au coin du zinc, les textes et les notes de musique s'envolent. Les 6 membres du groupe sauront vous mettre dans l'ambiance. Faites confiance aux barmanologues !



• Concert
La Gâpette
 Vendredi 17 mai
 20h30
 Tarifs : 12€ / 6€ (-18) / tarifs réduits sur justific.

Pour le dernier spectacle de la saison, les choses ne sont pas faites à moitié ! Avant et après le concert, des temps conviviaux de restauration seront proposés, pour se mettre dans l'ambiance bistrot de bout en bout ! Certaines classes de CM1 et CM2 pourront également assister à une répétition et découvrir comment se prépare un concert.

UN PREMIER POINT SUR LES TRAVAUX DE L'ESPACE GALATÉE

Si vous ne le saviez pas encore, l'Espace Galatée fait peau neuve ! Suite au déménagement de la Médiathèque, et de la Ludothèque "La Ronde des Jeux" à la Chouette, les espaces libérés sont redessinés pour accompagner les différents usages de l'Espace Galatée.

d'attente permettront de mieux vous accueillir et répondre à vos questions.



Deux nouvelles salles de pratique artistique vont voir le jour, des bureaux pour les équipes sont créés et les espaces dédiés à Radio Laser évoluent. Enfin, le système de chauffage et de ventilation est revu pour plus de confort sur tout le bâtiment !

JE RÉSERVE MES BILLETS EN LIGNE

Flashez ce QR code pour réserver tous les spectacles à l'affiche. Vous pouvez également vous rendre dans l'onglet "Conditions de vente" pour en savoir plus sur l'utilisation de vos données personnelles et le fonctionnement de la billetterie.


ILLE-&-MÉDIA

Toute votre médiathèque (et plus) est en ligne !

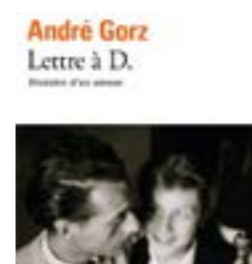
C'est un outil encore mal connu du public, mais qui mérite pourtant toute votre attention ! La plateforme numérique Ille & Média propose gratuitement des films, de la presse et des formations, des livres numériques pour enfants et adultes, aux inscrits dans une bibliothèque de l'Ille-et-Vilaine (hors Rennes métropole) ! Elle est disponible via le site internet, ou directement via vos smartphones grâce aux applications mobiles.

SE DIVERTIR...

Vos films et séries à la demande, ce n'est pas que par les abonnements payants que vous avez à la maison ! En étant inscrit à la Médiathèque de Guichen, vous avez accès à la plateforme Ille-&-Média et à plus de 15 000 références cinématographiques en tout genre, et jusqu'à 250 000 pour les livres numériques !

ET APPRENDRE !

À La Chouette, on y va aussi pour s'informer, apprendre, explorer... vous avez soudainement envie de vous essayer à la langue bretonne ou aux bases des logiciels de graphisme ? De nombreuses formations sont disponibles en accès illimité. Vous pourrez également choisir parmi 800 titres de la presse quotidienne et hebdomadaire pour suivre les informations du bout du monde ou de votre secteur !


COUP DE ♥ (SPÉCIAL ILLE-ET-MÉDIA)
COUP DE ♥ D'ÉLISE


ROMAN - LETTRE À D. ANDRÉ GORZ
 Lettre à D. d'André Gorz est une de mes plus belles lectures. Alors, lorsque j'ai vu le gros titre du dernier numéro du magazine Lire "Leurs plus belles lettres d'amour", il m'a suffi de 2 clics pour avoir accès à toutes ces nouvelles idées. Quel bonheur ! Au passage, il y a un article sur Mathieu Bezezi... Il faudrait que je vous en parle un jour !

COUP DE ♥ DE SOPHIE


ALBUM JEUNESSE - ALLEZ MÉMÉ - GILLES BAUM ET AMANDINE PIU
 Pas toujours facile les premiers essais sur le vélo de grand, surtout si mémé n'est pas commode ! Un album drôle sur la transmission enfant/grand-parent et vice-versa. A retrouver sur Ille-et-Média !

COUP DE ♥ DE MIREILLE


FILM - LES ALGUES VERTES PIERRE JOLIVET
 A la suite de morts suspectes, Inès Léraud, jeune journaliste, décide de s'installer en Bretagne pour enquêter sur le phénomène des algues vertes. Un film palpitant et bien documenté, que l'on peut facilement visionner sur la plateforme !



Toute la prog' du 2nd trimestre sur guichenpontrean.fr



2 ANIMATIONS À NE PAS MANQUER


DÉCOUVERTE DU JEU VIDÉO ALBA

mer. 17/04 à 14h

Le but de ce jeu est de prendre en photo la faune sauvage de l'île pour la sauver du béton. Un clin d'oeil au 1% artistique de la Chouette !

À partir de 8 ans.

ATELIER AVEC L'AUTRICE ET ILLUSTRATRICE KOTIMI

mer. 15/05
 10h30
 14h30

Participer à un atelier-dessin avec de l'encre de Chine, des broches à dents, des baguettes, des mouchoirs. Pour dessiner spontanément et librement en cherchant chacun sa façon de dessiner, suivi d'une séance dédiée.


INFOS/RÉSERVATIONS

02 99 05 38 32
mediatheque@ville-guichenpontrean.fr



CKCPR

Le Canoë-Kayak Club innove, grandit et reste d'ici !

Le dynamisme du Canoë-Kayak Club de Pont-Réan n'est plus à prouver, pourtant, il ne cesse de se renouveler ! Et cela se voit dans les chiffres : en 10 ans, l'association est passée de 1 à 3 salariés et de 100 à 230 adhérents.

"Nous avons développé beaucoup d'activités différentes, en nous inspirant des demandes des visiteurs, des adhérents..." explique Johan, directeur à temps plein de l'association. Et ce n'est pas peu dire ! Les locations saisonnières de canoës et kayaks qui recommencent ce mois de mai se renforcent avec de nouveaux équipements. "On souhaite faire découvrir de nouvelles pratiques, rendre l'activité ludique et amusante. Pour ça, les vélos nautik ont eu un grand succès l'année dernière. Ils apportent la stabilité et le confort d'un pédalo mais la fluidité du canoë", ajoute Johan.

Le paddle géant est aussi récent à l'association : il peut accueillir jusqu'à 10 personnes, dont des personnes à mobilité réduite ! L'occasion de partir à l'aventure en groupe à travers les courants de la Vilaine. Et en parlant d'aventure, l'équipe de l'association en a beaucoup à proposer ! "On propose depuis l'année dernière les "anniversaire pirates", où on anime une journée avec un groupe d'enfant. On a aussi le "Ride'n'crepe", avec le Marin' Boël, qui permet d'aller au Boël en canoë, avec un bon pour une crêpe et une boisson fraîche à l'arrivée !" Pour les plus téméraires, vous pouvez aussi partir à l'aventure sur deux jours pour descendre la Vilaine, s'arrêter au camping de Bourg-des-Comptes la nuit et repartir le lendemain à la découverte des paysages qui bordent la rivière.

DES RÉSULTATS CONCLUANT

L'énergie de l'équipe mise dans ces idées innovantes n'est pas vaine, au contraire ! Début février, les athlètes revenaient des championnats de Bretagne avec pas moins de 21 médailles. L'association est devenue le 4ème club de France dans la discipline de la descente en eaux vives. Chaque année, près de 3000 élèves des écoles et collèges pratiquent le sport et c'est autant de touristes qui embarquent chaque saison. "Pourtant, la majorité des adhérents et du bureau viennent bien de Guichen, Pont-Réan ou des alentours. Les athlètes aussi, puisqu'ils ont souvent commencé en étant inscrits dans les écoles du coin. Cette proximité nous est chère", conclut Johan. Les recrutements pour les emplois saisonniers cet été sont sur le site !



CONTACTS ET INFOS
02 97 81 11 11



LOCATION EN MAI
Les sam. et dim.
14h-18h

"Il n'y a pas besoin d'aller à l'autre bout de la France pour vivre l'aventure"

RADIO LASER

La Skol écrit l'avenir de la radio à Guichen depuis dix ans

La Skol a célébré en janvier dernier la rentrée de sa 10ème promotion d'animateurs radio. L'organisme de formation créé par Radio Laser accompagne les talents de demain à éclore derrière le micro.

Que de chemin parcouru en dix ans ! Une centaine de stagiaires formés, et des animatrices et animateurs qui font la joie des radios aux quatre coins de la France.

Dans un contexte où la demande pour des animateurs radio est en constante croissance, avec plus de 1 900 professionnels en activité et environ 300 postes à pourvoir chaque année, La Skol se positionne en tant que référence dans la formation de talents radiophoniques. Même des acteurs majeurs comme France Bleu ont rejoint le mouvement avec un casting massif à la fin de l'année 2023.

En partenariat avec la Région Bretagne, La Skol offre la possibilité aux chercheurs d'emploi de bénéficier d'une prise en charge totale des frais de formation, y compris les coûts annexes tels que le transport et la restauration, dans le cadre du programme QUALIF Emploi. Cette initiative s'étend également aux résidents en dehors de la région.

Pour les heureux candidats retenus (14 seulement par an, sur plus d'une centaine de candidatures) c'est aussi l'occasion de découvrir Guichen et sa région, de s'y installer et d'y

vivre sur la durée de la formation.

Cette année, La Skol étend son programme de formation de 805 à 840 heures, intégrant des modules sur l'utilisation de l'IA dans le quotidien radiophonique ainsi que sur l'éducation aux médias et à l'information.

C'est ainsi que La Skol s'engage à former la prochaine génération d'animateurs radio, prêts à captiver les auditeurs et à laisser leur empreinte dans le monde de la radio.

SE FORMER



laskol.fr

ÉCOUTER



radiolaser.fr
FM 95-9



THÉÂTRUCS

C'est l'heure du rendez-vous annuel avec les Théâtreucs !

On y est ! La troupe des Théâtreucs est prête à vous raconter de nouvelles histoires, qui sont drôles et émouvantes à la fois ! Après le succès de l'année dernière, il est temps de rouvrir les rideaux ! Cette année, les genres se mélangent entre comédies, contes, sketches et pièces en 3 actes. Des rythmes différents qui devraient bien animer le week-end !

DEUX PIÈCES ADULTES

Les adultes joueront une pièce principale, "Tailleur pour dames", précédée d'une première partie "Notre Futur". Celle-ci parle de deux cousines amoureuses du même homme, qui vont se réconcilier en apprenant les fiançailles de ce dernier avec une troisième personne. Une histoire qui parle d'amour et de maladie, qui parlera sans doutes aux adolescents comme aux adultes !

La pièce "Tailleur pour dames" fût déjà à l'époque un grand succès et continue de l'être ! Un homme infidèle se retrouve dans un tourbillon de péripéties, où les belles-mères, maitresses, femmes et amis vont lui en faire voir de toutes les couleurs.

ENTRE CONTES ET SKETCHS

Parce que le théâtre ce n'est pas forcément qu'une histoire, une morale ou un drame, parce que plus il y en a, plus c'est appréciable : le groupe ado de l'association jouera plusieurs pièces courtes, pour le plaisir de vos zigomatiques. A la fois drôles, cocasses et tendres, ils proposeront le samedi et le dimanche des représentations enjouées et rythmées ! Un bon moment à partager avec eux, où l'envie de s'amuser prend le dessus.

Le groupe des enfants, quant à lui, reprend les classiques avec la pièce "Comment faire un bon petit chaperon", en hommage au célèbre conte de Charles Perrault. Si l'histoire originale peut faire peur aux plus petits, la pièce vous guide dans la création de ce récit qui traverse les siècles.



3
DATES

VEN. 5 AVRIL
20H - "Notre Futur" et
"Tailleur pour dames"
Pièces des adultes.

SAM. 6 AVRIL
14H - "Pour faire un bon
petit chaperon" et flori-
lège de piécette.
Pièces des enfants.

20H - "Notre Futur" et
"Tailleurs pour dames"

DIM. 7 AVRIL
15H - "Pour faire un bon
petit chaperon" et flori-
lège de piécette.
Pièces des enfants.



INFOS/RÉSERVATIONS

06 31 61 09 16
[theatrucsguichen@
yahoo.fr](mailto:theatrucsguichen@yahoo.fr)



INFOS

Retrouvez toutes les actualités des Théâtreucs sur leur site internet theatrucs.ovh

GUICHEN VOLLEY-BALL Le tournoi de la Cale : 15 ans !

La Cale de Pont-Réan se transforme, le temps d'un long week-end, en terrain de compétition ! Le désormais célèbre tournoi organisé par Guichen Volleyball fête sa quinzième édition ce premier week-end de juin. Du vendredi au dimanche, profitez d'un cadre bucolique pour vous dépenser !

1 WEEK-END EN 3 TEMPS

Sur le modèle des autres années, chaque journée accueille différents publics. Le vendredi, c'est volley guingette! Ambiance chill et festive toute la soirée, avec restauration sur place. Le samedi, place aux jeunes de moins de 15 ans et dimanche, rendez-vous pour un tournoi 3x3 mixte, jusqu'à 36 équipes différentes ! Trois journées riches et complètes, sportives et conviviales à la fois !

Pour vous inscrire, rendez-vous sur la page HelloAsso du Club. Tenez-vous au courant des dernières informations sur leur page Facebook Guichen Volley Ball.



**VEN. 31 MAI, SAM. 1^{ER}
ET DIM. 2 JUIN**
La Cale, Pont-Réan

FOOTBALL CLUB GUICHEN C'est l'heure du loto !

Le loto annuel du Football Club de Guichen arrive ! Rendez-vous le samedi 11 mai à l'Espace Galatée à 20h pour tenter votre chance et essayer de remporter l'un des 84 lots disponibles. A l'animation : Gégé Loto ! Il se chargera de vous remettre des bons d'achat allant jusqu'à 700€ une trottinette électrique, un ensemble pique-nique ou un aspirateur robot, si votre bonne étoile vous accompagne.

Vous pouvez compter, comme chaque année, sur votre magasin Hyper U pour mettre en jeu plus de 35 bons d'achat, valables dans tous les magasins U de France ! Buvette et restauration sur place.

**TARIFS : 3€ la carte, 8€ les 3 et 15€ les 7
+ D'INFOS ET RÉSERVATION**
07 62 47 03 37 (SMS uniquement)



BIBLIO DE PONT-RÉAN

La foire aux livres, c'est à Pont-Réan le samedi 6 avril !

Cette année, la foire aux livres a décidé de prendre un peu d'avance ! Organisée ce 6 avril par la Biblio de Pont-Réan et ses partenaires, elle aura lieu, comme tous les ans, à la salle Henri Brouillard. Avec de tout petits prix, la littérature devient accessible à tous !

"C'est un travail de toute l'année", explique Annick, bénévole emblématique de l'association. Entre le désherbage des livres de la bibliothèque, les dons des particuliers et des partenaires : il y a de quoi faire ! "Outre la subvention municipale, c'est aussi une source vitale de revenus pour la Biblio : elle est la deuxième, juste après les cotisations à l'année." La foire aux livres, c'est donc l'occasion de refaire sa bibliothèque à petit prix, et laisser son enfant au coin jeu/lecture pour flâner tranquillement entre les étagères et demander conseil aux bénévoles.

UN PRESQU'ANNIVERSAIRE

Créé en 2000, cet événement fêtera l'année prochaine ses 25 ans ! "C'est un rendez-vous annuel qui se veut avant tout chaleureux, les gens reviennent chaque année pour cette ambiance aussi", ajoute Annick. Et parce que tout le monde y trouve son compte : livres jeunesse, polars, BD...! Après des années post-covid qui ont ralenti les activités et la fréquentation des événements, cette année sera peut-être celle du record battu : le dernier date de 2021 où 1571 livres avaient été vendus !



Samedi 6 avril
9h-17h



Salle Henri Brouillard
Pont-Réan



CONTACT
02 99 22 06 93
bibliopontrean@gmail.com

ASSOCIATION DES 2 ÉCOLES

La braderie de Pont-Réan a 30 ans !



Voici l'événement de Pont-réan qui annonce les beaux jours de l'été ! La braderie des 2 écoles réinvestit la Cale le dimanche 26 mai, pour sa 30e édition.

Un programme festif vous attend avec des animations et groupes de musique. Buvette et restauration sur place. Pour exposer, il faudra arriver tôt ! L'emplacement ne peut pas être réservé et seuls les lèves-tôt auront la chance d'y participer, à partir de 6h.

INFOS

Dimanche 26 mai
8h-18h
Emplacement : 2.5€/m2



braderiepontrean@gmail.com

ECO'STOCK MATERIAUX Nos travaux à prix déstockés !

Vous l'avez sûrement aperçu : un nouveau grand magasin a vu le jour, juste à côté de Denis Matériaux, non loin de l'Hyper U. Que trouve-t-on dans ce grand entrepôt ?

Que vous soyez une entreprise, une association ou un particulier, les produits de ce magasin vont vous intéresser ! Avec plus de 400 références, retrouvez des matériaux de construction à prix déstockés ! L'entreprise Eco'stock Matériaux rachète en effet aux autres vendeurs les fins de série, les erreurs de commande, les surplus de chantier ou les matériaux avec des défauts mineurs. C'est Howard Poulain, responsable du magasin, qui vous guidera dans les rayons de l'entrepôt. Attention ! Chaque référence ne peut être garantie en grande quantité : les arrivages dépendent de ce que les autres entreprises ont à revendre.



ANTI-GASPI ET ACCESSIBILITÉ

L'objectif de cette nouvelle enseigne, c'est avant tout de lutter contre le gaspillage. "Nous avons constaté la grande quantité de matériaux qui sont jetés par les entreprises, pour des raisons de stockage ou de défauts", explique Howard. Du bois, des aménagements extérieurs, quincaillerie et outillage, isolation, carrelage, bardage, menuiserie, gros oeuvre : voici quelques exemples des nombreux produits qui seront proposés, à prix cassés ! Un service de livraison sera également disponible pour ceux qui n'ont pas les moyens de charger des commandes importantes. N'hésitez pas : Howard vous attend !



CONTACTS
02 99 62 91 01
ecostockmatériaux.fr



1 Rue M^e de Lattre de Tassigny
9h/12h-14h/18h
(mer. et ven, 17h le sam.)



MAXIME GALAIS, MYCICULTEUR

Des champignons frais cultivés dans les Vallons

Maxime est arrivé à Guichen en septembre 2023, en tant que myciculteur. Ce nom mystérieux désigne les personnes qui cultivent les champignons.

C'est à La Perrière que Maxime a pu lancer son activité. "J'ai eu de la chance, j'ai rapidement trouvé un endroit où m'installer et il y a une belle entraide entre les agriculteurs du coin, on se prête des machines.", explique-t-il. De formation ingénieur agricole et spécialisé dans l'horticulture, il investit petit à petit les 400 m² qui lui servent à développer la culture dont il rêve depuis plusieurs années.

LES ÉTAPES DE LA CULTURE

Maxime cultive des pleurotes et des shiitakés en respectant les principes de l'agriculture biologique. Pour cela, différentes étapes se succèdent, de la préparation du substrat (matière première dans laquelle le champignon va évoluer) à la récolte. L'enjeu ? Garder un environnement sombre et humide, propice à leur croissance ! "J'aimerais, à terme, pouvoir fabriquer mon propre substrat pour gagner en indépendance et réduire l'usage de matière plastique", explique-t-il.



CONTACTS
contact@lechampignon-desvallons.fr
07 67 73 77 46



COMMANDER
legoutdici.com >
legumes > Le champignon des vallons
VENTE DIRECT
Le Goût du Bio
Boutique de la Trottinaitis (St Senoux)
Saveurs de saison (Bruz)

CAROLINE BAILLIF, CONSULTANTE EN PARENTALITÉ L'accompagnement dans une parentalité créative

Voici une activité dont on n'entend pas parler tous les jours ! Caroline Baillif est une éducatrice spécialisée qui a 25 ans d'expérience. Il y a deux ans, après deux ans de formation, elle rejoint le Réseau Parentalité Créative. "C'est un accompagnement qui consiste à aider les parents à trouver leurs propres solutions dans l'éducation de leurs enfants, en s'éloignant de la punition et en restant en lien avec ses besoins," explique Caroline.

Elle intervient auprès des parents qui ont des questions ou difficultés dans l'éducation de leurs enfants. "Je souhaite créer un espace d'écoute pour les parents et donner des outils pour mieux comprendre le besoin des enfants." Caroline propose à la fois un suivi personnalisé en plusieurs séances ou bien une rencontre ponctuelle, pour répondre à vos questions !



Sud-Ouest de Rennes



CONTACTS
contact@luminescence-accompagnement.com
06 43 94 77 34

HYPNOTHÉRAPIE

Devenez acteur de votre bien-être

Jean-Michel Darras, hypnothérapeute, propose des séances au cabinet de soins au 26 rue Général Leclerc tous les jeudis.

L'hypnothérapie peut parfois rester une pratique bien mystérieuse. Quels maux traite-t-elle ? Quels sont les effets ? Jean-Michel Darras explique : « C'est une thérapie très efficace qui, grâce à des protocoles adaptables aux différentes situations (blocages dans la vie, stress, traumas, phobies, poids excessif, dépendances à l'alcool, au tabac, aux drogues), permet d'individualiser les soins. »

L'hypnose Ericksonienne est reconnue médicalement et est souvent remboursée par les mutuelles. Suivant les cas, il utilise également la thérapie EMDR® pour travailler sur les traumatismes ou bien l'hypnose régressive et



spirituelle qui aide à "débloquer le présent en remontant dans le passé." Il est là pour aider la personne à comprendre le sens du travail effectué ensemble. "C'est un travail d'équipe qui fait partie intégrante de la guérison".

La méthode Dion Le Roux®, également pratiquée par J.M Darras, est une thérapie brève et efficace mélangeant psychanalyse et hypnose Ericksonienne.

En parallèle, Jean-Michel est également ferronnier d'art et poète. Ce passionné aime ses différentes activités pour l'écoute et l'adaptabilité qu'elles demandent. "Trouver des solutions, amener du beau dans le regard des gens me stimule au plus haut point" conclu-t-il.

CONTACTS
06 86 72 91 02
imdarrastherapeute@gmail.com
jeanmicheldarras-therapeute.fr

26 rue du G^l
Leclerc
Tous les jeudis



PLAQU'ÉLEC35

Une activité en deux temps !

Arnaud est originaire de Guichen. Après être partis à maintes reprises explorer d'autres contrées, cet électricien-plaquiste est toujours revenu sur ses terres.

Electricien de formation, il passe par le salariat en tant que chef de chantier, mais décide en 2020 de se lancer à son compte. "Je me rappelle d'un couple d'amis qui a eu des soucis sur un chantier car l'activité de l'électricien était dépendante de celle du plaquiste, qui ne remplissait pas le contrat." Ni une ni deux, il décide de rendre son activité plus complémentaire en se formant au métier de plaquiste.

FORMÉ ET PASSIONNÉ

Plus qu'un travail, la bricole est une passion, pour laquelle le sens du détail lui est important. "Mon grand-père me l'a transmise, et je prends beaucoup de plaisir aujourd'hui à faire ma propre maison, aider mes amis pour la leur." Travaillant seul, Arnaud propose ses services pour des chantiers à taille humaine, comme l'aménagement de combles ou les petites extensions.

ETERN'ELLE

Un institut de soin dans votre salon

C'est ce que propose Manon, esthéticienne à domicile. Après 4 ans de formation et 10 ans d'expérience, en solo ou en institut, cette professionnelle du soin et de l'esthétique saura vous conseiller et vous choisir selon vos envies et besoins ! Armée de sa table, son linge et ses produits bio et français, elle atterrit dans votre chez-vous pour vous proposer un moment douceur apaisant.

Guichen et alentours (jusqu'à 15 km)

CONTACTS
07 49 96 76 24 (SMS)
eternelle35.fr

Jusqu'à 50 kilomètres
autour de Guichen

CONTACTS
06 81 12 01 28
plaqu.elec35@gmail.com

Frédéric Ruelland
Conseiller indépendant en Immobilier

06 08 01 74 34
frederic.ruelland@man-immo.pro
http://www.ruelland.man-immo.pro/

Agent commercial
agencé pour le compte de Man-immo.pro
N° 439021215 RSIAC de Rennes

MAN-IMMO.PRO
Le réseau immo qu'il vous faut

AFS - Aurélien Fontaine Services
Services à la personne - Jardinage

Taille de haies et arbres fruitiers,
entretien des massifs, débroussaillage,
tonte, nettoyage d'allée-cour-terrasse

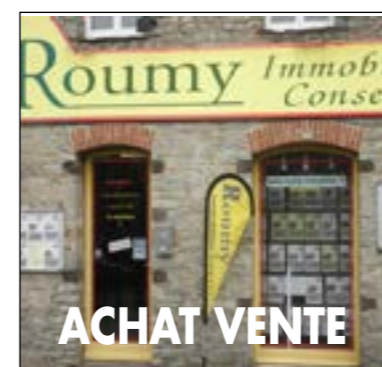
CESU
50% de réduction d'impôts

06.76.21.48.63
aurelien.fontaine35@orange.fr
SIRET 899 698 922 00015

ORÈVE IMMOBILIER
achat - vente - estimation

AMANDINE ORÈVE,
VOTRE CONSEILLÈRE
EN IMMOBILIER
accompagne vos projets
sur Guichen et ses alentours

06.25.59.01.47
amandine@oreveimmobilier.fr
oreveimmobilier.fr



15 rue du Général Leclerc
35580 GUICHEN

Marie-Pierre Roumy
Présente Depuis 1999

Tél. 02 99 52 06 42
Port. 06 89 30 74 05

www.roumy-immobilier.fr
roumy.immo@wanadoo.fr

SARL au capital de 8 000€ Membre de la caisse garantie Galien 89 rue de la Boétie 75008 Paris
Carte professionnelle délivrée par la préfecture de Rennes pour la transaction RCS B 421 414 491

Entretien espaces verts

Jaime Faisca [50% de réduction
d'impôts]



Tonte, taille haie,
entretien de massifs,
débroussaillage, désherbage,
broyage, nettoyage,
ponçage et peinture

servicesfaisca@gmail.com
http://servicesfaisca.business.site

06 28 28 96 42

David Gérard
PEINTRE-DÉCORATEUR

Conseils Peintures Papiers-peints Sols sauples

Siège à Guichen
06 12 99 47 52
david.gerault@outlook.fr
www.david-gerault.fr

Des valeurs fortes

QUALITÉ
DISCRÉTION
CONFIANCE

Franck Normand
Agent immobilier depuis 2012

06 98 86 48 46 - 02 23 45 43 21
frank.normand@optivia-foncier.com
optivia-foncier.com f t i n y
91 La Morinais 35580 GUICHEN

OPTIVIA FONCIER
Achat - Vente - Estimation offerte

sonance
AUDITION

Bilan auditif gratuit* Essais aides auditives jusqu'à satisfaction Suivi et réglages illimités

GUICHEN - PONT-REAN
02 23 30 99 50

RESTE À CHARGE 0€
Avec papiers de classe I

EXTRAITS des séances du 30 janvier 2024

Vivez les séances en vidéo en direct, puis retrouvez-les en replay sur www.guichenpontrean.fr.
Les procès-verbaux sont consultables en Mairie ou sur le site internet.



SUBVENTIONS

Les subventions de l'Etat au coeur du fonctionnement local

Ce début d'année 2024, les demandes de subventions faites à l'Etat ont principalement concerné les domaines de l'éducation et de l'aménagement du centre-bourg. Pour le premier, les demandes sont les suivantes :

- Réhabilitation extension de l'Île Ô Mômes (1 405 740€)
- Extension du groupe scolaire Marcel Greff (1 477 600€)
- Extension de l'accueil de loisirs de Marcel Greff (266 160€)
- Réaménagement du restaurant scolaire Marcel Greff (180 840€)

Pour faire suite aux expérimentations qui se sont tenues l'année dernière place Madeleine Desroseaux et à Pont-Réan pour la Rue aux enfants, les demandes de subventions pour leur pérennisation sont :

- Rue aux enfants : 58 113€
- Place M.Desroseaux : 209 857 €

LES SUBVENTIONS DETR ET DSIL

Les principales subventions demandées auprès de l'Etat sont la Dotation d'Équipement des Territoires Ruraux (DETR) et la Dotation de Soutien à l'Investissement Local (DSIL), qui favorisent le développement des petites communes. En 2024, les priorités sont celles de l'éducation, de l'enfance et de la culture. La Commune répond ainsi à ces objectifs prioritaires définis.

Retrouvez les délibérations des Conseils Municipaux du 30 janvier et 27 février 2024 sur guichenpontrean.fr > Vie municipale > Conseil municipal > Les délibérations

LA DOTATION DE SOLIDARITÉ RURALE

1081100 €

C'est la dotation dite de "solidarité rurale" qui permet aux communes de moins de 20 000 habitants de pallier aux charges et de l'insuffisance des ressources fiscales.

TRAVAUX

Les travaux de l'Espace Galatée avancent, Radio Laser les accompagne !

Les bureaux et studios d'enregistrement de la radio associative locale sont situés à l'Espace Galatée, en travaux de rénovation cette année.

Un réaménagement de l'Espace Galatée est prévu sur l'année 2024 pour créer notamment une zone d'accueil dans le hall, de nouvelles salles de pratiques pour les associations culturelles des locaux de rangement et des bureaux administratifs pour le personnel du service Culture Sport Vie associative de la Commune. Le coût prévisionnel des travaux s'élève à 797 000€.

Les bureaux de Radio Laser vont également être repensés. L'association va donc prendre en charge une partie des dépenses liées à ses travaux, pour un total de 24 000€, la Commune finançant le reste. Souhaitant limiter l'impact de cette dépense sur la situation financière de l'association, une convention a été signée pour étaler le paiement de la somme due sur 3 ans, entre 2025 et 2027.

L'agrandissement des bureaux de Radio Laser va permettre de mieux accueillir les invités mais également les étudiants lors des formations.

MOBILITÉ Des attaches-vélos dans le centre-ville

Dans le cadre des objectifs de développement des modes de déplacements doux et de la revitalisation du bourg, la Commune souhaite augmenter le nombre d'attaches-vélo à proximité des commerces du centre-ville. Une convention de pose et d'entretien de ces supports a donc été signée avec Espacil Habitat et Thierry Immobilier pour 2 à 3 supports, entre la résidence des Jardins de la Forge et la librairie Refuge.



GUICHEN PONT-RÉAN, TERRES DE VIES, TERRES D'ENVIES

Un budget 2024 en phase opérationnelle

Trois axes prioritaires émergent cette année dans le budget : l'enfance et l'éducation, avec le lancement des travaux d'extension de l'école Marcel Greff et de l'accueil de loisirs "l'Île Ô Mômes". La deuxième priorité concerne le vivre-ensemble, avec le maintien du budget dédié à nos actions événementielles et culturelles puis la poursuite de notre plan de sobriété énergétique qui a engendré des économies substantielles.

En ce qui concerne les opérations dans les centres bourgs, en raison du contexte budgétaire, nous avons dû étaler et prioriser les travaux sur plusieurs années. Ces choix stratégiques ont émergé au fil des nombreuses consultations et ateliers avec la population. Les années à venir seront donc le reflet de ces décisions de démocratie participative.

Ce vote du budget a été également l'occasion de confronter 2 visions différentes de la gestion communale. Comme à l'habitude, côté fonctionnement, toujours plus de dépenses, toujours moins de recettes. Voici la formule magique que nous a de nouveau proposé Mme Motel. Cela dénote clairement un manque de clairvoyance et une réelle carence qui perdure dans le temps.

Un soutien sans faille à nos agriculteurs

Depuis le début du mandat, nous avons multiplié nos actions en faveur du monde agricole : Priorisation des circuits courts dans notre restauration scolaire, encourager les habitants à se rendre aux portes ouvertes, lier des partenariats pour favoriser la transmission des exploitations agricoles, création d'un groupe de travail avec les agriculteurs de la commune pour échanger autour des sujets de transitions agricoles, mise en place d'expérimentations de techniques agroécologiques...

Nous n'oublions pas ceux qui nous nourrissent au quotidien et nous nous engageons à poursuivre durablement cet accompagnement dans les années à venir.

Une nouvelle Mairie pour un service public de qualité

L'inauguration de notre nouvelle mairie le 3 février dernier marque un tournant dans la vie de notre commune avec la fin des travaux de la dernière tranche. Vos retours positifs soulignent la qualité du travail effectué et démontre la volonté de notre équipe de relever les défis environnementaux à venir.

Les choix de matériaux et de techniques ont été guidés par cette ambition, visant à rendre également la mairie plus accessible et à garantir une qualité d'accueil aux usagers ainsi qu'aux agents. Nous exprimons notre gratitude envers tous ceux qui ont contribué à la réussite de ce chantier.

Les élus du groupe majoritaire

Contact : gpr.vies.envies@gmail.com
Facebook : [guichenpontreanterresdevies](https://www.facebook.com/guichenpontreanterresdevies)

GUICHEN PONT-RÉAN POSITIF

La « bonne gestion » a pris du plomb dans l'aile !

Nous sommes des élus investis et attentifs. Aujourd'hui nous sommes inquiets de l'avenir de la commune. A 2 ans des élections, l'équipe majoritaire nous a présenté un projet budgétaire dispendieux. Le maire et son équipe auraient-ils trouvé la fameuse « baguette magique » ? Pour rappel, pendant la campagne municipale de 2020, ils claironnaient : « Nous n'avons pas de baguette magique ! » Leur manière de mener la commune n'a en effet, rien de magique. Bien au contraire !

Que dire de nos finances ?

Nous sommes consternés ! Nous avons découvert la programmation des dépenses à venir jusqu'en 2027. L'achat de la ferme de la Massaye ? Oui, pour 2026 ! Mais aucun budget prévu pour réaliser les travaux nécessaires sur un bâtiment inoccupé depuis plusieurs années !

Des aménagements de bourgs pour 4 M€, juste avant les élections. Est-ce un hasard ?

L'endettement passe de 6,3 M€ en 2023 à 10,3 M€ en 2025. Une dette qui explose comme jamais vu à Guichen Pont-Réan. Notre capacité d'investissement diminue donc drastiquement. Ainsi, il sera très compliqué pour l'équipe municipale élue en 2026 de programmer les investissements nécessaires.

Par exemple, comment réaliser les dépenses de rénovation énergétique obligatoires des bâtiments publics sans argent ?

Leur recette magique ?

Dès cette année, l'équipe en place fait peser une nouvelle augmentation des impôts sur les contribuables. 320 000 € de recettes supplémentaires sont attendues. Les 2 300 foyers redevables de la taxe foncière paieront donc, en moyenne, 139 € d'impôts en plus.

Pour faire quoi ?

Rappel : l'aménagement de la placette Desroseaux est estimée à 230 000 € HT. L'installation de caméras dans l'espace public est estimée à 50 000 € pour 2024 (budget total de 178 000 €). Ces deux investissements nous posent question. La placette est fortement contestée par des habitants et des commerçants. Quant aux caméras, aucune concertation n'a été organisée avec les habitants. Les élus minoritaires ont été mis devant le fait accompli, sans débat possible.

Lutter contre la délinquance ne se résume pas à la seule présence de caméras. La délinquance se déplacera là où il n'y aura pas de caméras. Nous rappelons que la prévention repose sur la présence d'une police de proximité dans les rues.

En conclusion, ces deux dépenses représentent à elles seules, la quasi-totalité de l'augmentation des impôts. Était-ce vraiment indispensable et urgent à ce point ?

Michèle Motel, Sylvie Lelay, Patrick Jumel, Héliane Lebars, Thierry Pressard, Audrey Grosheny, Bruno Margottin.

Contact : gprpositif@gmail.com - 06 88 56 70 46
www.guichen-pont-rean-positif.fr
Facebook : [Guichenpontreanpositif](https://www.facebook.com/Guichenpontreanpositif)

PROCHAIN CONSEIL MUNICIPAL
mardi 28 mai à 19h, salle du Conseil, Mairie
et en vidéo en direct sur www.guichenpontrean.fr

Mairie - Tél. : 02 99 05 75 75 - Fax : 02 99 05 75 76
 accueil@ville-guichenpontrean.fr - www.guichenpontrean.fr
 Facebook : ville.guichen - Instagram : ville.de.guichen

SERVICE CULTURE SPORT VIE ASSOCIATIVE

Bureaux à l'Espace Galatée
 Horaires : lun. mar. mer. 9h-12h / 14h-17h30
 sam. : 9h-12h - fermé le jeudi.
 02 99 57 32 57
 espace.galatee@ville-guichenpontrean.fr

LA CHOUETTE MÉDIATHÈQUE ET LUDOTHÈQUE

22 bis rue du Cdt Charcot
 Horaires : mar. 15h-19h
 mer. 10h-12h30 et 14h-18h30
 ven. 15h-19h et sam. 10h-17h
 Médiathèque
 Contacts : 02 99 05 38 32
 mediatheque@ville-guichenpontrean.fr
 espace.numerique@ville-guichenpontrean.fr
 www.guichenpontrean.fr
 Ludothèque
 Contacts : 02 99 65 11 68
 Facebook : Ludothèque la Ronde des jeux Guichen
 Catalogue sur : <https://ludo35580.ludomax.fr>

BIBLIOTHÈQUE DE PONT-RÉAN

Horaires : mer. : 16h-19h
 ven. : 16h-19h (sauf vac. scol.)
 et sam. 10h30-12h30.
 Contacts : 02 99 22 06 93
 (aux horaires d'ouverture)
 ou 06 76 84 18 01
 bibliopontrean@gmail.com

ENFANCE-ÉDUCATION

Guichet unique :
 02 99 57 06 43
enfance.education@ville-guichenpontrean.fr
 Accueil en mairie, accès par la porte automatique de droite, sur le parvis.
 Horaires : lundi, mardi et mercredi de 8h30 à 12h, jeudi et vendredi de 8h30 à 12h.

SANTÉ

Médecins
 Maison médicale de Guichen : Docteurs Bochet, Théaudin, Roger, Gloaguen et Mouillat :
 ☎ 02 99 57 00 84
 Pont-Réan : Docteurs Lefeuvre, Trépard-Normand et Fohanno : 02 99 42 25 65
 Maison médicale de Messac :
 02 99 92 36 94
 Le centre se trouve au 64 avenue de la gare à Messac. Ouvert le week-end.
Sages-femmes
 Élise PIOC et Pauline Canu :
 02 90 84 89 61

SERVICES AU RÉSO

26 rue du Cdt Charcot
Point accueil emploi (PAE)
 02 99 57 00 09 - pae@vallonsdehautebretagne.fr
France Services
 02 99 57 00 09 - fs.guichen@vallonsdehautebretagne.fr
We Ker (réseau des missions locales)
 02 99 57 05 85 - 06 25 00 37 57
 mlecaer@we-ker.org

Horaires d'ouverture de l'Accueil/État civil

Lundi, mardi et mercredi de 8h30 à 12h et de 14h à 18h
 Jeudi de 8h30 à 12h
 Vendredi de 8h30 à 12h et de 14h à 17h
 Samedi de 9h à 12h

DÉCHETS

Déchèterie à La Pigeonnais
 La déchèterie n'est pas un service communal, elle est gérée par le Smictom.

Horaires : du 1^{er}/04 au 31/10 :
 lundi de 14h à 18h, mercredi, vendredi et samedi de 9h à 12h et de 14h à 18h. Du 1^{er}/11 au 31/03 :
 lundi de 14h à 17h, mercredi, vendredi et samedi de 9h à 12h et de 14h à 17h.

Ordures ménagères
 La collecte s'effectue le mercredi à partir de 5h30 (sauf jours fériés).

Emballages
 La collecte s'effectue le mercredi de 5h à 22h (sauf jours fériés).

Sortez vos bacs la veille !
 Calendrier de collecte sur : smictom-paysdevilaine.fr
 Smictom : 02 99 57 04 03

PERMANENCES

Caf
 À l'Espace France services le lundi de 9h à 12h sur rdv. + d'infos : www.guichenpontrean.fr > Au quotidien > Services d'aide : accompagnement et santé > permanences sociales

Carsat
 À l'Espace France services sur rdv au 3646

Architecte conseil
 En Mairie, les 08/04, 22/04, 13/05 et 27/05, de 14h à 18h, sur rdv au 02 99 05 75 75

Conciliateur de justice
 • En Mairie, les 09/04 et 14/05, de 14h à 17h30, sur rdv au 02 99 05 75 75
 • À l'Espace France services au Réso (VHBC) - prise de rdv au 02 99 92 46 99

Vallons Solidaires
 Pôle de développement de l'Économie sociale et solidaire
 Tous les mercredis sur rdv de 9h à 17h chez Marcel Coworking, 12 rue Denis Papin. Contact > Céline Rocheron : 07 61 20 87 01

Conseillers départementaux
 Mme Motel et M. Morazin
 À l'Espace Galatée, chaque 1^{er} samedi - Contacts :
 Mme Motel : 06 88 56 70 46
 M. Morazin : 06 76 41 92 41

AUTRES SERVICES

Agence postale communale de Pont-Réan
 Horaires : lun., mar. et jeu. de 15h à 18h, mer. de 9h à 12h et sam. de 10h à 12h. Fermée le vendredi.
 Contact : 02 99 42 23 23

La Poste de Guichen
 Pros : 3639/Particuliers : 3641
Dépannage électrique 7J/7
 R. Le Neindre : 06 82 87 31 96

Dépannage plomberie-chauffage 7J/7
 G. Vivier : 06 81 39 06 58

Urgence dépan. électricité
 Centre d'appel Enedis :
 09 726 750 35


AUTRE CONTACT

Mathilde Hignet, députée
 de la 4^e circonscription d'Ille-et-Vilaine : mathilde.hignet@assemblee-nationale.fr

ÉTAT CIVIL

du 01/01/2024 au 15/03/2024


14
 NAISSANCES


MARIAGES
 Noces de Diamant (60 ans) : Charles et Monique ROY

Noces de Platine (70 ans) : Maria et Jean CORNUT


15
 DÉCÈS



PHARMACIES DE GARDE

07/04 Sertin, Bourgbarré ☎ 02 99 04 76 98
 14/04 des Genêts, Pont-Péan ☎ 02 99 52 41 20
 21/04 Launat-Mouiche, St Erblon ☎ 02 99 52 34 07
 28/04 des Halles, Guichen ☎ 02 99 57 01 11
 05/05 Longford, Noyal-Châtillon ☎ 02 99 57 01 11
 12/05 du Petit Pré, Chantepie ☎ 02 99 53 25 77
 19/05 Mercier, Bruz ☎ 02 99 57 13 14
 26/05 des Potiers, Noyal-Châtillon ☎ 02 99 52 31 95

Pour connaître le planning des pharmacies de garde du grand Rennes Sud, rendez-vous sur guichenpontrean.fr

Ce planning est susceptible d'être modifié, n'hésitez pas à appeler au 3237 pour vérifier.

Avril

REPRÉSENTATIONS DES THÉÂTRUCS

Vendredi 5 avril à 20h (adultes)
 Samedi 6 avril à 20h (enfants, ados, adultes)
 Dimanche 7 avril à 15h (enfants, ados)
 Espace Galatée ☎ Infos : guichenpontrean.fr

FOIRE AUX LIVRES avec la Biblio de Pont-Réan

Samedi 6 avril à 9h
 Salle Henri Brouillard ☎ Infos : 06 76 84 18 01

ATELIER CHANTS GALLO avec Dorn ha dorn

Samedi 6 avril à 14h
 Salle Joséphine Baker ☎ Infos : 06 74 54 40 34

RENCONTRE VHBC - RENOVATION ÉNERGÉTIQUE

Jeudi 11 avril à 18h
 Espace Galatée ☎ Infos : guichenpontrean.fr

CONCOURS DE PUZZLE avec la Ronde des jeux

Samedi 13 avril à 14h
 Les Halles ☎ Infos : 06 19 59 31 22

SÉANCES RÉCRÉATIVES avec l'APEL St Martin

Samedi 13 avril 11h, 15h et 19h
 Salle Joséphine Baker ☎ Infos : 06 74 54 40 34

CONFÉRENCE avec l'UTL

Lundi 15 avril
 Espace Galatée ☎ Infos : uti-guichen@laposte.net

REPAS DES AÎNÉS

Mercredi 17 avril à 12h30
 Espace Galatée ☎ Infos : guichenpontrean.fr

CAFÉ LITTÉRAIRE avec Céline Avignon

Mercredi 17 avril à 20h30
 Librairie Refuge ☎ Inscriptions ; 06 87 15 70 98

TOURNOI DE FOOT DES ÉQUIPES FÉMININES avec le FCG

Samedi 20 avril
 COSEC ☎

BRADERIE PUÉRICULTURE avec l'APE Charcot-Callunes

Dimanche 21 avril à 8h
 Espace Galatée ☎ Infos : 06 14 27 39 00

EXPO DE VOITURES AMÉRICAINES avec Jo's american car

Dimanche 21 avril à 10h
 Chemin des mauvais payeurs ☎ Infos : 06 81 32 67 75

DON DU SANG

Mardi 23 avril sur rendez-vous
 Les Halles ☎ Infos : guichenpontrean.fr

TOURNOI FREEROLL avec Guichen Poker Club

Samedi 27 avril à 9h30
 Espace Galatée ☎ Infos : 06 16 67 03 26

Mai

RÉUNION ALCOOL ASSISTANCE

Lundi 6 mai à 18h
 Espace Galatée ☎ Infos : 06 11 37 95 86

COMMÉMORATIONS DU 8 MAI avec l'AAC

Mercredi 8 mai à 11h
 Monument aux morts ☎

BRADERIE DU BADMINTON

Mercredi 8 mai
 Bourg des comptes ☎

LOTO du Football club de Guichen

Samedi 11 mai à 20h
 Espace Galatée ☎ Résa : 07 62 47 03 37 (SMS uniquement)

LOTO de l'association Charcot-Callunes

Dimanche 12 mai à 14h
 Espace Galatée ☎ Résa :

LA GÂPETTE - CONCERT SAISON CULTURELLE

Vendredi 17 mai à 20h30
 Espace Galatée ☎ Infos : guichenpontrean.fr

en ligne sur <https://bit.ly/Billet-Galatee>

CAFÉ DES AIDANTS avec le Clic

Lundi 13 mai à 14h
 Le Réso ☎ Infos : 02 99 52 01 59

CONCOURS DE PALETS avec les Genêts d'Or

Mardi 14 mai à 14h
 Henri Brouillard ☎ Infos : 06 62 32 65 10

ATELIER BRODERIE avec Dorn ha dorn

Samedi 18 mai à 10h
 Maison des associations ☎ Infos : 06 68 01 50 18

EXPO DE VOITURES AMÉRICAINES avec Jo's american car

Dimanche 19 mai à 10h
 Chemin des mauvais payeurs ☎ Infos : 06 68 01 50 18

CAFÉ LITTÉRAIRE avec Céline Avignon

Mercredi 22 mai à 20h30
 Accueil Breton ☎ Inscriptions ; 06 81 32 67 75

FÊTE CHAMPÊTRE avec l'Association Guichenaïse

Dimanche 26 mai à 12h
 Espace Galatée ☎ Infos :

BRADERIE PONT-RÉAN

Dimanche 26 mai à 8h
 La Cale, Pont-Réan ☎ Infos : braderiepontrean@gmail.com

CONSEIL MUNICIPAL

Mardi 28 mai à 19h
 Mairie ☎ Infos : guichenpontrean.fr

TOURNOI DE LA CALE avec Guichen Volley Ball

Vendredi 31 mai, samedi 1 et dimanche 2 avril
 La Cale, Pont-Réan ☎ Infos : guichenvolleyball@gmail.com

**SORTIR À
GUICHEN
PONTREAN**



La Gâpette

Ven. 17 mai 2024

20h30

Espace Galatée

Dès 12 ans - Tarifs : 15€/8€

Réservation à l'Espace Galatée : 02 99 57 32 57

